



NASZA Trójwiś

miesięcznik
Rady i Urzędu
Gminy



NR 11 (64) ROK VI

LISTOPAD 1998 r.

ISSN 1506-0470

Nakład 800 egz.

Cena 60 gr

Wybory Samorządowe

- wyniki

Dla wyboru Rady Gminy w Istebnej utworzono 6 okręgów wyborczych, które obejmowały 22 mandaty. Gminna Komisja Wyborcza zarejestrowała 34 listy kandydatów, które objęły 68 osób.

Do głosowania uprawnionych było 7530 osób.

W głosowaniu udział wzięło 4415.

Frekwencja wyniosła 58,6%.

Najwięcej oddanych głosów otrzymali i zostali wybrani radnymi:

Okręg Wyborczy nr 1 Istebna - 5 mandatów:

1. Michałek Józef - AWS 433 głosy
2. Juroszek Franciszek - AWS 336 głosy
3. Bury Jan - Kom. Wyb. „Szymcze-Dzielec” 245 głosy
4. Majeranowski Piotr - Kom. Wyb. „Sympatycy Sportu” 240
5. Hulawy Jarosław - Kom. Wyb. „Oświata Trójwiś” 235 głosy

Okręg Wyborczy nr 2 Istebna - 4 mandaty:

1. Bocek Jan - AWS 237 głosy
2. Gazurek Henryk - Kom. Wyb. „Połom” 216 głosy
3. Probosz Jan - Kom. Wyb. „Porozumienie Społeczne” 204
4. Szotkowska Maria - Kom. Wyb. „Olza” 201 głosy

Okręg Wyborczy nr 3 Jaworzynka - 2 mandaty:

1. Rucki Józef - AWS 186 głosy
2. Słowiozek Henryk - Kom. Wyb. „Wspólna Sprawa” 108 głosy

Okręg Wyborczy nr 4 Jaworzynka - 4 mandaty:

1. Rucki Paweł - AWS 454 głosy
2. Juroszek Halina - Kom. Wyb. „Gorzołki” 352 głosy
3. Witos Tadeusz - AWS 295 głosy
4. Dragon Eugeniusz - Kom. Wyb. „Sympatycy Sportu” 274

Okręg Wyborczy nr 5 Koniaków - 5 mandatów:

1. Rabin Danuta - Kom. Wyb. „Ochodzita” 720 głosy
2. Golik Jan - Kom. Wyb. „Porozumienie Społeczne” 444 głosy
3. Gazur Jan - Kom. Wyb. „Ochodzita” 331 głosy
4. Suszka Franciszek - Kom. Wyb. „Ochodzita” 331 głosy
5. Ligocki Jacek - Kom. Wyb. „Ochodzita” 282 głosy

Okręg Wyborczy nr 6 Koniaków - 2 mandaty:

1. Bujok Leszek - Kom. Wyb. „Usnobócz” 240 głosy
2. Ligocki Jacek - AWS 147 głosy

Do Rady powiatu cieszyńskiego zostali wybrani:

1. Broda Józef - AWS zam. Istebna
2. Michałek Józef - AWS zam. Istebna
3. Baraniok Józef - AWS zam. Jaworzynka

cd. na str. 2

Pierwsza sesja nowej Rady Gminy!

30 października 1998 r. o godz. 10.00 rozpoczęła się pierwsza sesja III kadencji Rady Gminy w Istebnej. Na wstępie Wójt Gminy Pani Danuta Rabin powitała radnych życząc im wielu sukcesów na rzecz rozwoju i umacniania samorządności. Następnie przekazała prowadzenie sesji najstarszemu wiekiem radnemu Panu Janowi Legierskiemu. Przejmując obrady Pan Legierski poprosił Przewodniczącą Gminnej Komisji Wyborczej w Istebnej Panią Krystynę Rucką o wręczenie radnym zaświadczeń o wyborze.

Przed przystąpieniem do wykonania mandatu radni złożyli ślubowanie. Rotę ślubowania odczytał Pan Legierski, a wywołani kolejno radni wypowiedzieli słowo „ślubuję”. W dalszym ciągu obrad dokonano wyboru przewodniczącego rady oraz zgodnie ze Statutem Gminy jednego wiceprzewodniczącego. W głosowaniu tajnym na Przewodniczącego Rady Gminy Istebna wybrano Pana Jana Gazurę, zaś na Wiceprzewodniczącego Pana Tadeusza Witosę. Przejmując obrady I sesji Pan Jan Gazur podziękował za zaufanie i wybranie go na Przewodniczącego Rady Gminy w Istebnej. Ponadto na sesji ustalono termin wyboru wójta gminy, wyznaczając dzień 6 listopada 1998 r.

Listopadowe Święta

Nieprzeźroczysta zasłona
z mgieł perłowych utkana
zawisła nad ziemią
ciemną, słotną

listopadową,
święteczną, zaduszkową.

Cmentarz w całun owinięty
taki lekki, jak pajęczy
chmury ołowiane po niebie gonią,
w kościółku sygnaturka już dzwoni.

Mimo mgieł, ludzie się przedzierają
grobow i mogił swych bliskich szukają
kładą wieńce, zapalają świece.

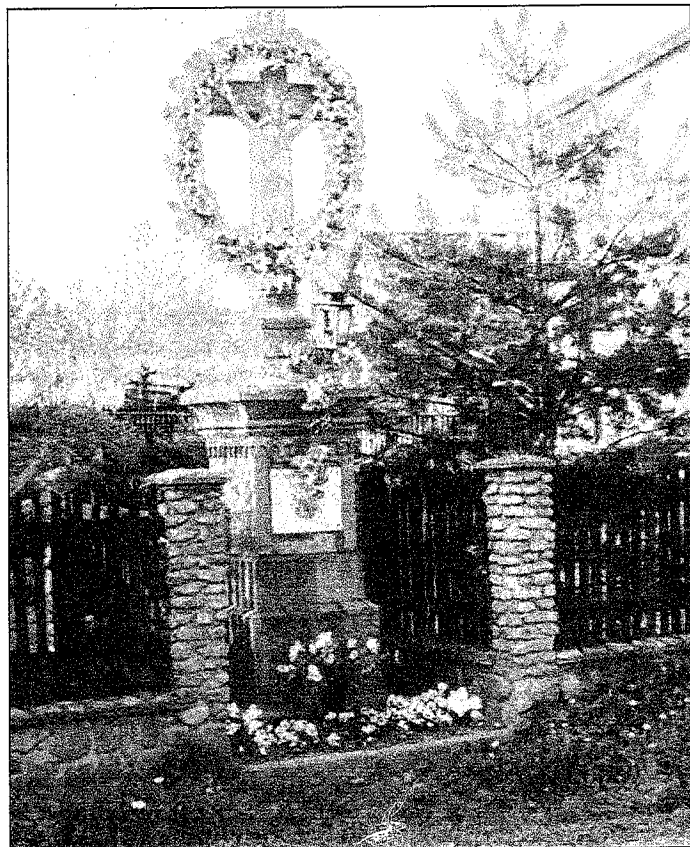
Łuny świec, zniczów rozświetlają niebo
taka jasność kolorowa jak Tęczowa
słychać śpiewy i dzwony
ciche szepty - bądź pochwalony

Mgły spowiły już mogiły
bure, smutne, chmume
te najstarsze, zapadnięte
już nie będą odgadnięte
kto w nich spoczął.

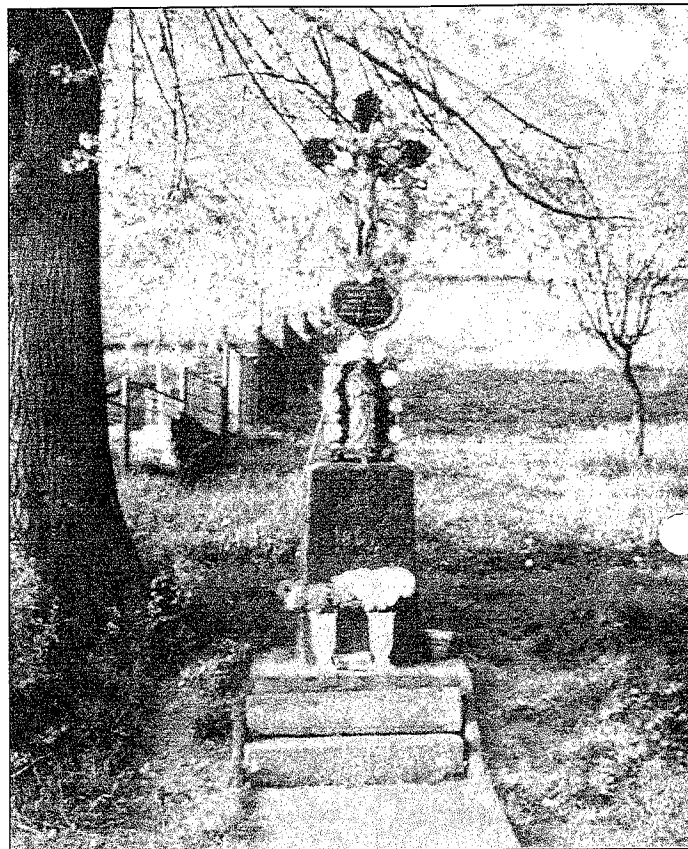
Tu zeszcłe chwasty szumią zamiast kwieci
i liście zwiędłe co z drzewa lecą
Nicyje mogiły bluszcz owinął z powojem
jak swoje...

Halina Bukowska-Gluza

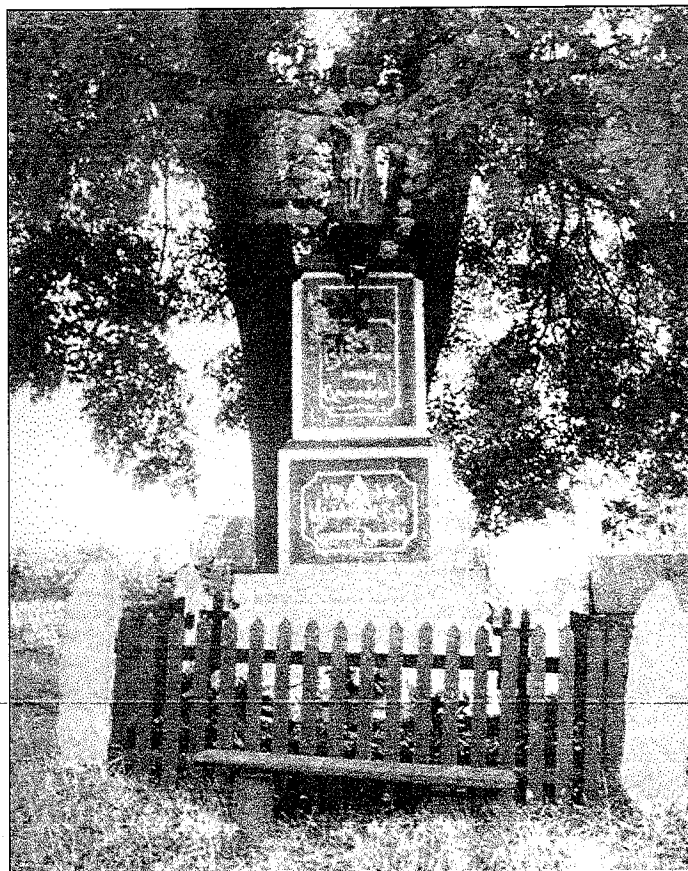
P R Z Y D R O Ź N E K R Z Y Ź E



Koniaków - Dachtony



Istebna - Burowie



Jaworzynka - Za Pasieki

Wybory Samorządowe

- wyniki, cd. zę, str. 1

Do Sejmiku Samorządowego woj. śląskiego z Okręgu Wyborczego nr 2 (powiat grodzki Bielsko-Biała oraz ziemski bielski, cieszyński, żywiecki) wybrani zostali:

1. Kobielusz Antoni - SLD
2. Trombski Marek Stanisław - SLD
3. Szwarec Jan - SLD
4. Sikora Andrzej - Akcja Wyb. Solid.
5. Olbrycht Jan - AWS
6. Kilarowski Paweł - AWS
7. Świeży Alina - AWS
8. Kędracki Marcin - AWS
9. Staniszevska Grażyna - Unia Wolności
10. Krzanowski Maciej - Unia Wolności

Wszystkim członkom Komisji Wyborczych oraz dyrektorom szkół, którzy udostępniili pomieszczenia na lokale wyborcze serdecznie dziękujemy za współpracę i rzetelne wypełnienie przyjętych na siebie obowiązków.

Przewodnicząca Gminnej Komisji
Wyborczej w Istebnej
Krystyna Rucka

Nowe „Zeznania podatkowe”

Na podstawie art. 6 ust. 6 ustawy z dnia 12.01.1991 r. o podatkach i opłatach lokalnych - Dz. U. Nr 9 poz. 31 z późniejszymi zmianami - opracowany został nowy druk „Zeznania podatkowe” który już trafił lub dotrze w najbliższych dniach do wszystkich mieszkańców naszej gminy.

Zeznanie jest podstawą do uaktualnienia danych ewidencji podatkowej.

W związku z tym prosi się wszystkich mieszkańców gminy oraz osoby posiadające na terenie gminy jakiegokolwiek nieruchomości o dokładne wypełnienie przesłanego przez nas druku. W przypadku wątpliwości lub niezrozumienia pytań prosimy o zgłaszanie się w Urzędzie Gminy, pok. 106 lub 208 gdzie pomożemy wypełnić wątpliwe czy niezrozumiałe pozycje.

Wypełnione zeznania należy składać u Sołtysów poszczególnych wsi lub bezpośrednio w Urzędzie Gminy w w/w pokojach.

Przypomina się również, że 15 listopada br. upływa termin płatności ostatniej raty podatku rolnego i od nieruchomości za 1998 r.

Halina Kohut

Ćwiczenia strażaków

W niedzielę 18.10. br. na terenie Magazynu Towarów Masowych w Istebnej przeprowadzone zostały ćwiczenia taktyczno-bojowe jednostek straży pożarnej.

Celem ćwiczeń było:

- Sprawdzenie skuteczności alarmowania jednostek straży pożarnej,
- Sprawdzenie czasu dojazdu jednostek OSP oraz PSP na miejsce ćwiczeń,
- Doskonalenie taktycznych zasad gaszenia pożarów w obiektach usługowo-handlowych,
- Doskonalenie współdziałania jednostek OSP z terenu Gminy Istebna,
- Sprawdzenie współdziałania jednostek OSP z zastępami PSP,
- Zapoznanie załóg z Magazynem Towarów Masowych.

Wyniki ćwiczeń:

- Ćwiczenia przeprowadzone zostały zgodnie z przyjętym planem działania,
- Zwracano uwagę na przestrzeganie zasad BHP,
- Alarm przebiegał prawidłowo, czas dojazdów jednostek w zakresie optymalnym (Istebna Centrum 4 min., Koniaków Centrum i Jaworzynka Centrum po 8 min., Istebna Zaolzie 13 minut),
- Pod względem taktycznym działania zostały przeprowadzone na poziomie dobrym.
- Zastrzeżenia budziła jedynie budowa linii zasilającej oraz energiczności poruszania się tych zastępów.

Prowadzącym ćwiczenia był Komendant Gminny OSP Jan Waszut zaś dokumentację do ćwiczeń opracował mł. kpt. inż. Damian Legierski z Komendy Rejonowej Państwowej Straży Pożarnej w Cieszynie.

Opr. Anna Bura

17.10.98 LISTOPADOWA ZADUMA

Jesienny wieczór, ostatni promyk,
zachód maluje barwy złociście
w zadumie słuchaj jak szepczą
groby umarłych jak zwiewne liście.
Wiek tu nie jeden ukrywa skarby,
serc naszych przodków wciąż słychać bicie,
Oni wciąż żyją w świecie umarłych
i chcą by pamięć wzrastała w życie.
Zapał więc świecę na starym grobie,
niech jasnym światłem mroki rozdzieli
pamięć wciąż żywa jak jasne światło,
tak długi przetrwa jak serce z nią dzieli.

Piotr Michatek

W dedykacji zmarłej ciotce i babci Zuzannie Marekwica.

Ogłoszenie o przetargu

Zarząd Gminy w Istebnej 43-470 1000 tel./fax 556500 ogłasza przetarg ustny nieograniczony na sprzedaż przeznaczonego na złom samochodu pożarniczego GBM 2/8 STAR 660.

1. Waga pojazdu **7200 kg**
 2. Cena wywoławcza **100 zł/1000 kg**
- Oględzin pojazdu można dokonać codziennie na parkingu przy OSP Istebna - Centrum.

Warunkiem udziału w przetargu jest wpłacenie wadium w wysokości 10% ceny wywoławczej w kasie Urzędu Gminy w Istebnej do dnia 27 listopada 1998 r. do godz. 10.00.

Przetarg odbędzie się w Urzędzie Gminy w Istebnej pok. 109 w dniu 27 listopada 1998 r. o godz. 10.00.

W przypadku nie dościsia do transakcji w I terminie w dniu 27.11.98 r. o godz. 11.30 zostanie przeprowadzony II przetarg.

Wójt Danuta Rabin

SKLEP MEBLOWY

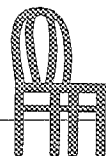
„MEBLIK”

WISŁA CENTRUM UL. 1 MAJA 43

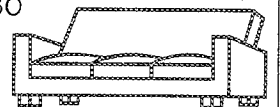
(obok lodziarni „Magdzia”)

tel. 551 860

Raty bez żyrantów!



Bezpłatny transport



Meblościanki od 895 zł

Sypialnie od 1.490 zł.

Meble tapicerowane na wymiar

ZAPRASZAMY!

III Zjazd Dziecek Trójwsi

W dniach 03-04 października 1998 r. odbył się III Zjazd Dziecek Trójwsi, którzy wyjechali za chlebem poza jej granice, zorganizowany przez Towarzystwo Miłośników Trójwsi Istebnej, Jaworzynki, Koniakowa.

Pierwszy zjazd odbył się w 1983 r., drugi w 1986 r.

Uczestnicy wysłuchali wystąpienia zastępcy Wójta Gminy pana Jerzego Michałka, który obszernie mówił o tym co dzieje się i robi aktualnie w gminie. O marzeniach na przyszłość opowiadał Stanisław Probosz a szczególnie o budownictwie sanatoryjnym, które dałoby zatrudnienie mie-



Wspólne zdjęcia uczestników III Zjazdu
foto: St. Probosz

szkańcom przy ich budowie i obsłudze, oraz pozwoliło właściwie wykorzystać walory klimatyczne i krajobrazowe regionu. Uczestnicy obejrzeli wystawę o życiu i pracy naszych mieszkańców oraz wydawnictwa Teofila Wałacha. Duże zainteresowanie wzbudzały listy kandydatów do Rady Gminy i Powiatu oraz mapa przyszłego Województwa katowickiego.

Zjazd wybrał nowe władze Towarzystwa i ustanowił Fundację na rzecz szczególnie uzdolnionej młodzieży Trójwsi, która rozpoczęłaby działalność od IV Zjazdu w 2000 roku.

Zjazd zakończył się odśpiewaniem pieśni „Ojcowski dom” a radość i łyż przeplatały wspomnienia - wspomnienia. Orkiestra Zbyszka Wałacha przypomniła stare melodie, a zespół Staszka Koleniaka przygrywał uczestnikom zjazdu do tańca. Na otwarcie i przywitanie podano tradycyjnie warzonkę, a kuchnia OSP-Zaolzie serwowała dania regionalne.

Stanisław Probosz

KRONIKA POLICYJNA

Szanowni Państwo, Czytelnicy „Naszej Trójwsi”!

Dzięki uprzejmości Urzędu Gminy w Istebnej, jako Policja pragniemy zaprezentować państwu swoją stałą rubrykę w czasopiśmie pt. „Kronika Policyjna”. Zawierać ona będzie m. in. porady Policji, w których podzielimy się z państwem naszymi dotychczasowymi doświadczeniami i spostrzeżeniami policjantów polskich oraz wzorować się będziemy na podobnych wydawnictwach policji angielskiej i amerykańskiej. Wykorzystamy też materiały opracowane przez inne jednostki Policji w kraju z uwzględnieniem specyfikacji naszego regionu. Należy podkreślić, że podobne inicjatywy w prasie lokalnej spotkały się z żywym odzewem wśród społeczności i czytelników lokalnych czasopism, niejednokrotnie doprowadziły do znaczącego poprawienia stanu bezpieczeństwa na danym terenie.

Pragniemy również redagować w „Kronice Policyjnej” dział „Aktualności”, w którym chcemy zamieszczać ważniejsze zdarzenia kryminalne, drogowe itp., jakie miały miejsce na naszym terenie, które bulwersują społeczeństwo, a w szczególności te zdarzenia, gdzie

sprawca nie został ustalony i zatrzymany. Chcemy, by każde przestępstwo zostało wykryte, a każdy jego sprawca stanął przed obliczem Temidy. Będziemy prosili państwa o pomoc w ustaleniu sprawców przestępstw i dzieleniu się z nami swoimi spostrzeżeniami, gdyż każda, niejednokrotnie z pozoru błaha informacja, w konfrontacji z innymi informacjami może okazać się bardzo przydatna.

Droży Czytelnicy!

Inaugurując nasz cykl tym krótkim wprowadzeniem chcemy uświadomić państwu, że świat przestępczy niestety nas otacza, stale obserwuje i czeka, by z tłumu bezimiennych postaci wybrać te najmniej zaradne, mało spostrzegawcze, najsłabsze, ale jednocześnie te dysponujące dużym portfelem. Przestępcy są bowiem świadomi, że ugruntowało się przekonanie, że w naszym kraju za stan bezpieczeństwa odpowiada Policja. Jest to prawda; ustawodawca nałożył na Policję obowiązek przestrzegania i utrzymywania porządku publicznego i bezpieczeństwa. Jednakże pragniemy przypomnieć, że poziom bezpieczeństwa jest takim, jakim dostrzega go sam parlament poprzez uchwalenie budżetu Policji zaś największy wpływ na swoje bezpieczeństwo mają sami obywatele. Po przestudiowaniu cyklu, który zamierzamy zamieszczać na łamach prasy zorientują się państwo, jak często nasza

własna lekkomyślność, nieuwaga, stwarz idealną zachętę dla przestępcy, oszusta, który niejednokrotnie może nas pozbawić oszczędności całego życia. Dowiedzie się państwo, że poziom własnego bezpieczeństwa można wydatnie poprawić nie ponosząc nieraz znacznych nakładów finansowych.

Sądymy, że wielu z Czytelników skorzysta z porad, które będziemy udzielać na łamach gazety, a jednocześnie my, policjanci, zrobimy wszystko, co jest w granicy naszych możliwości, aby zapobiegać przestępstwom i wykrywać ich sprawców. Potrzebne jest tutaj także bezpośrednie zaangażowanie się państwa, aby nie stać się ofiarami przestępstw.

Nie dajmy się zastraszyć otaczającej nas przestępczości. Razem, wspólnymi siłami, - głęboko w to wierzę - uda nam się zwalczyć przejawy wandalizmu, chuliągństwa, wykryć sprawców nieustalonych do dnia dzisiejszego przestępstw i zebrać dowody ich przestępczej działalności. Zachęcamy również do dzielenia się własnymi spostrzeżeniami osobiście, telefonicznie i na łamach naszego czasopisma o wszystkich sytuacjach, które nurtują lokalną społeczność. Wspólnie stwórzmy bezpieczną, spokojną Naszą Trójwiesi.

Opracował:
mł. asp. Leszek Bujok

AKTUALNOŚCI POLICYJNE

- 1) W nocy z 11/12 września 1998 roku n/n sprawcy po uprzednim wybiciu okna włamali się do baru „Nad Olzą” w Istebnej Zaolzie, skąd skradli pieniądze w kwocie ok. 100 złotych.
 - 2) W nocy z 18/19 września 1998 roku n/n sprawcy włamali się poprzez wyważenie drzwi do pomieszczeń kasowych firmy „Golik” w Istebnej na terenie bazy GS, gdzie dokonali kradzieży pieniędzy w kwocie 1000 złotych.
 - 3) w okresie pomiędzy 18-20 września 1998 roku mieszkaniec Chorzowa dokonał włamania do sklepiku szkolnego przy Szkole Podstawowej nr 1 w Koniakowie, skąd dokonał zaboru w celu przywłaszczenia frytkownicy, czajnika bezprzewodowego, kuchenki mikrofalowej i art. spożywczych o łącznej wartości ok. 1500 złotych. Sprawca został zatrzymany, a część przedmiotów pochodzących z kradzieży odzyskano.
 - 4) Ten sam sprawca w nocy z 21/22 września 1998 roku dokonał włamania do gospody „Pod Ochodzitą”, skąd skradł alkohol, papierosy i napoje o łącznej wartości ok. 4000 złotych. Przedmioty skradzione w wyniku włamania odzyskano, w stosunku do zatrzymanego mieszkańca Chorzowa prokurator zastosował środek zapobiegawczy w postaci dozoru policyjnego. Na podkreślenie zasługuje fakt, że do wykrycia sprawcy włamania przyczynił się w dużej mierze pies tropiący z KRP w Cieszynie, który podjął ślad i doprowadził do miejsca, gdzie przebywał sprawca i przechowywane były przedmioty pochodzące z włamań na terenie Koniakowa.
 - 5) W tym samym dniu funkcjonariusze Komisariatu Policji w Istebnej zatrzymali poszukiwanego listem gończym mieszkańca Śląska, który poszukiwany był za popełnienie przestępstw kryminalnych.
 - 6) W nocy z 23/24 września 1998 n/n sprawcy dokonali kradzieży z włamaniem do sklepu spożywczego w Koniakowie Rastoka, gdzie ich łupem padł alkohol o łącznej wartości 150 złotych.
 - 7) W dniu 18 października 1998 roku w Istebnej Zaolzie odnaleziono samochód osobowy marki Fiat Uno stanowiący własność mieszkańca Rybnika, który został dzień wcześniej skradziony na terenie Rybnika.
 - 8) W okresie pomiędzy 17/20 października 1998 roku w Koniakowie Centrum skradziono motorynkę marki Jawa nr rej. BBI 0164 koloru czerwonego na szkodę mieszkańca Koniakowa.
 - 9) W dniu 16 października 1998 roku na przejściu granicznym w Istebnej Jasnowicach funkcjonariusze celni ujawnili 60 butelek wódki bez znaków skarbowych akcyzy przewożonej w samochodzie Polonez przez mieszkańca Katowic.
 - 10) W dniu 14 września 1998 roku około godziny 18. 00 w Koniakowie Rastoka koło Szkoły Podstawowej nr 2 kierujący motocyklem marki MZ 18 -letni mieszkaniec Koniakowa na łuku drogi w lewo przewrócił się, w wyniku czego złamania nogi doznał pasażer motocykla.
 - 11) W dniu 26 września 1998 roku kierujący samochodem Peugeot na niemieckich numerach rejestracyjnych obywatel Niemiec nie zatrzymał się do kontroli drogowej i podjął ucieczkę, w trakcie której na Kubalonce wjechał w grupę pieszych w wyniku czego 2 osoby doznały obrażeń ciała. Pirat drogowy podjął próbę ucieczki, lecz został zatrzymany. W stosunku do w/w zastosowano środek zapobiegawczy w postaci poręczenia majątkowego i zakazu wyjazdu z kraju.
- W związku z wyżej przedstawionymi sprawami, Komisariat Policji w Istebnej zwraca się z uprzejmą prośbą do wszystkich osób, które mają jakieś informacje mogące przyczynić się do wykrycia nieustalonych do dnia dzisiejszego przestępstw i odzyskanie skradzionych przedmiotów, by podzieliły się posiadanymi informacjami z organami ścigania. Dyskrecja zapewniona.

opracował: młodszy aspirant Leszek Bujok

Słowniczek ekologiczny – litera „L”-cd.

Larwa - młodociane stadium rozwojowe wielu zwierząt, po którym następuje przeobrażenie ((metamorfoza) w postaci dojrzałej np. wąż, tasiemców, gąsienica motyli, kijanka płazów. Larwy wykazują swoiste przystosowanie (adaptacja) do życia w innych warunkach niż postacie dorosłe. Przykładem może być kijanka żaby, która żyjąc w wodach oddycha skrzelami - zaś żaba dorosła jako zwierzę wodno-łądowe oddycha już płucami.

Linienie - to proces okresowego zrzucania zewn. powłoki ciała ochronionej u stawonogów, naskórka płazów i gadów, zmiany upierzenia u ptaków oraz futra czyli pokrywy ochronnej - włosowej u ssaków. Celem linienia jest nie tylko regulacja ciepłoty ciała, dostosowanie do mikroklimatu terenowego, dostosowanie do pór roku (rozród) ale także powiększenie rozmiarów ciała czyli wzrost np. u motyli, owadów, raka. W okresach po zrzuceniu zewn. szkieletu a przed stwardnieniem nowego - następuje powiększenie ciała. Tym procesem kierują się hormony przysadki mózgowej tarczycy i gonad.

Laktacja - proces wydzielania pokarmu (mleka) przez gruczoły mleczne u samic ssaków po porodzie. Kierowany przez hormony płciowe na czele z przysadką mózgową.

Lipaza - sok trawienny (enzym) żołądkowy oraz wytworzony przez trzustkę trawiący tłuszcze. Uchodzi z trzustki do jelita cienkiego a ściślej do jej pierwszego odcinka zwanego dwunastnicą.

Litosfera - to zewnętrzna część skorupy ziemskiej, warstwy skalnej stanowiącej powłokę Ziemi - planety o grubości od 80 do 150 km. Elementami składowymi są: skały glinokrzemianowe. Jako jedna z geosfer, górną powierzchnia litosfery stanowi dna oceanów - mórz i powierzchnię lądów. Jest bardzo imisjochłonna i potrafi kumulować wszelkie zanieczyszczenia środowiska - szkodliwe (chemia) do ok. 25 lat, co nie jest bez wpływu na zdrowie istot żywych, a także nas ludzi dających podłoże do prawie wszystkich chorób cywilizacyjnych choćby np. tylko poprzez łańcuchy pokarmowe. Stąd nie od rzeczy - współczesne zainteresowanie choćby pojęciem zdrowia żywność

Leśna szkółka - to plantacja antropogeniczna drzew, które będąc sztuczną uprawą leśnych drzew z czasem może być przesadzana (w zależności od potrzeb) lub staje się młodzikiem rodzącym nowy las. Może być monokulturowa - obejmująca ten sam gatunek drzewek.

L.D.L. - to frakcja tzw. „złego” patogennego cholesterolu, który jest największym zagrożeniem czyli czynnikiem ryzyka prowadzącym do miażdżycy naczyń krwionośnych. Miażdżycy - jest chorobą naczyń tętniczych polegających na odkładaniu się ciał tłuszczowych tzw. lipidów oraz tkanki włóknistej do światła naczynia, co prowadzi do zwężenia światła naczynia krwionośnego a tym samym niedokrwienie tkanki (np. serca - zawał).

Poziom prawidłowy cholesterolu we krwi ludzkiej nie powinien przekroczyć 200 mg/100 ml osocza krwi. Można go obniżyć przez stosowanie odpowiedniej diety, takiej która wyklucza w jadłospisie nasycone tłuszcze zwierzęce. Ruch na świeżym powietrzu (szybkie spalanie), unikanie alkoholu i nikotyny, stresów, otyłości - przykładowo przeciwdziała miażdżycy. Oprócz tej patogennej frakcji HDL = „pozytywny” (dobry). Ma on ochronne działanie przeciwmiażdżycowe i wpływa dobrze na powstanie ciał odpornościowych w organizmie człowieka. W tym względzie przeciwnikiem tłuszczów nasyconych są tzw. tłuszcze nienasycone, których źródłem są oleje pochodzenia roślinnego (tłuszcze roślinne).

N.N.K.T. = niezbędne, nienasycone, kwasy tłuszczowe zawarte w olejach roślinnych łączą się z cholesterolem krwi i wykazują działanie przeciwmiażdżycowe - ochronne. Spożywajmy więcej - tłuszczów roślinnych.

Na podstawie literatury naukowej opracowała:
„Macierzonka”

Z KALENDARZA USC

Mieszkańcy powyżej 80-tego roku życia, którzy w miesiącu listopadzie będą obchodzili swoje urodziny:

1. Przybysz Stanisława	ur. 16.11.1898 r.	zam. Jaworzynka 114
2. Hruby Anna	30. 11. 1906 r.	Koniaków 23
3. Krężelok Teresa	05. 11. 1913 r.	Istebna 185
4. Bielez Jadwiga	01. 11. 1909 r.	Istebna 527
5. Legierska Zuzanna	03. 11. 1918 r.	Istebna 567
6. Jochacy Anna	13. 11. 1918 r.	Istebna 604
7. Sikora Zuzanna	10. 11. 1911 r.	Istebna 640
8. Kawulok Antoni	04. 11. 1912 r.	Istebna 645
9. Śleziak Rozalia	20. 11. 1913 r.	Istebna 685/18
10. Łupieżowiec Katarzyna	03. 11. 1913 r.	Istebna 1007
11. Juroszek Jerzy	10. 11. 1915 r.	Jaworzynka 9
12. Konderla Ewa	28. 11. 1915 r.	Jaworzynka 157
13. Wałach Józef	23. 11. 1917 r.	Jaworzynka 466
14. Suszka Antoni	25. 11. 1911 r.	Koniaków 5
15. Śliwka Ewa	06. 11. 1917 r.	Koniaków 92
16. Kawulok Marianna	03. 11. 1916 r.	Koniaków 53
17. Golik Elżbieta	16. 11. 1913 r.	Koniaków 96
18. Śliwka Marta	30. 11. 1916 r.	Koniaków 121
19. Sikora Adam	10. 11. 1912 r.	Koniaków 196
20. Kawulok Ewa	04. 11. 1918 r.	Koniaków 332
21. Staniecsek Teresa	04. 11. 1913 r.	Koniaków 255
22. Tabaka Michał	08. 11. 1914 r.	Koniaków 576

Zacnym Jubilatam serdeczne życzenia zdrowia i długich lat życia składają Wójt Gminy i Kierownik USC

Związek małżeński zawarli:

1. Łupieżowiec Małgorzata z Jaworzynki i Pietrasina Sławomir z Koniakowa
2. Jałowiczor Jadwiga z Jaworzynki i Iwanek Andrzej z Istebnej
3. Kawulok Elżbieta z Koniakowa i Bujok Marek z Koniakowa
4. Urbaczka Magdalena z Jaworzynki i Rucki Robert z Jaworzynki
5. Sikora Danuta z Istebnej i Bocek Jacek z Istebnej
6. Nogowczyk Emilia z Koniakowa i Kubas Stanisław z Koniakowa
7. Kostkiewicz Teresa z Warszawy i Domasik Kazimierz z Warszawy
8. Legierska Jadwiga z Koniakowa i Pasternak Sławomir z Lalik
9. Kawulok Helena z Jaworzynki i Ferdyn Mieczysław z Wisły
10. Gazur Anna z Koniakowa i Kłosek Hieronim z Jastrzębia

Szczęść Boże Młodym Parom

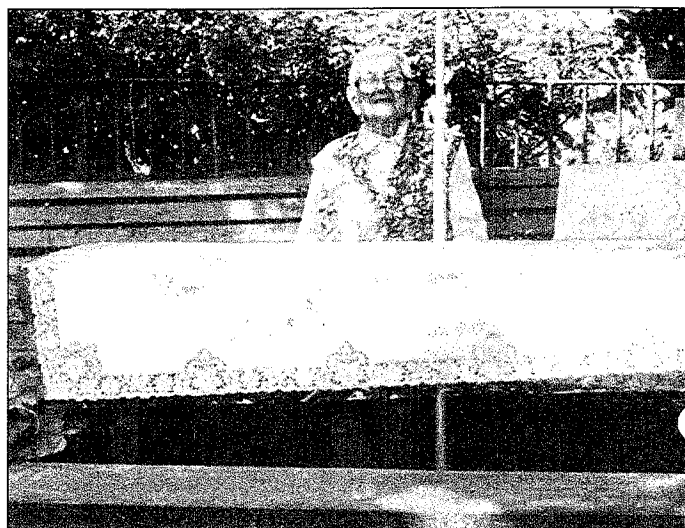
Odeszli od nas:

1. Samowędziuk Wasyl	zam. Istebna 322	lat 82
2. Podzorska Wanda	Istebna 682	lat 60
3. Bestwina Maria	Istebna 497	lat 67
4. Bestwina Ignacy	Jaworzynka 81	lat 84
5. Złotnicka Bronisława	Istebna 594	lat 72
6. Bestwina Elżbieta	Istebna 112	lat 87
7. Haratyk Antoni	Koniaków 32	lat 56

Niech spoczywają w pokoju

16 listopada 1998 r. 100 lat kończy pani Stanisława Przybysz, zamieszkała w Jaworzynce 114.

Pochodzi z Kujaw, mieszkała długie lata w Warszawie i Gdańsku. W Jaworzynce mieszka od 10 lat u krewnych pp. Niewiadomskich. Całe życie pracowała, żyła aktywnie, ma pogodne usposobienie.



Jubilate serdeczne życzenia zdrowia, dalszych lat życia i spokojnej starości

życzy Wójt Gminy

PODZIĘKOWANIE

Dyrekcja Szkoły Podstawowej Nr 1 w Jaworzynce składa serdeczne podziękowanie Pani Wójt i Radzie Gminy za umożliwienie zorganizowania imprezy dożynkowej „Pod Skocznią”.

Szczególne podziękowanie kierujemy do Rady Rodziców, Grona Pedagogicznego oraz mieszkańców dworów Dragony, Łabaje, Biłki, Bucznik, Bestwiny, Kawuloki, Polana, Duraje, Małyjurki zaangażowanych w organizację Festynu i Dożynek '98.

Dziękujemy wszystkim sponsorom z całej gminy oraz rodzicom uczniów z SP nr 1 w Jaworzynce, którzy ofiarowali fanty na loterię.

Dziękujemy gorąco Dziecięcemu Zespołowi Regionalnemu prowadzonemu przez P. Małgorzatę Małyjurek oraz Chórowi Szkolnemu pod kierunkiem mgr Anety Milanowskiej Trojszczak za uświetnienie imprez.

c.d. listy sponsorów loterii fantowej z poprzedniego n-ru „Naszej Trójwsi”:

Machoczek Marian - Koci Zamek - Koniaków

Juroszek Halina - Jaworzynka 542

Łacek Henryk - Jaworzynka 591

Kawulok Henryk - Jaworzynka 395

Juroszek Antoni i Emilia - Istebna - Zakład Mięsny

Rucka Teresa - Jaworzynka 163 - Zapasieki

Dyrektor SP Nr 1 w Jaworzynce
Grażyna Przybyła

Rozporządzenie Ministra Transportu i Gospodarki Morskiej z dnia 9 października 1998 r.

zmieniające rozporządzenie w sprawie określenia rodzajów dokumentów poświadczających uprawnienia do korzystania z bezpłatnych i ulgowych przejazdów środkami publicznego transportu zbiorowego.

Na podstawie art. 6 ust. 1 ustawy z dnia 20 czerwca 1992 r. o uprawnieniach do bezpłatnych i ulgowych przejazdów środkami publicznego transportu zbiorowego (Dz. U. Nr 54, poz. 254, z 1994 r. Nr 40, poz. 150, Nr 80, poz. 368 i Nr 113, poz. 547, z 1995 r. Nr 50, poz. 261 oraz z 1996 r. Nr 100, poz. 460) zarządza się następująco:

§ 1. W rozporządzeniu Ministra Transportu i Gospodarki Morskiej z dnia 23 grudnia 1992 r. w sprawie określenia rodzajów dokumentów poświadczających uprawnienia do korzystania z bezpłatnych i ulgowych przejazdów środkami publicznego transportu zbiorowego (Dz. U. Nr 101, poz. 516, z 1994 r. Nr 60, poz. 250 i z 1997 r. Nr 101, poz. 641) wprowadza się następujące zmiany:

1) w § 1:

ust. 1 i 2 otrzymują brzmienie:

„1. Dokumentami poświadczającymi uprawnienia do bezpłatnych przejazdów środkami publicznego transportu zbiorowego kolejowego i autobusowego są dla:

- 1) dzieci do 4 lat - dokument stwierdzający wiek dziecka, a w szczególności: książeczka zdrowia dziecka, dowód osobisty jednego z rodziców, paszport,
- 2) inwalidów wojennych i wojskowych, zaliczonych do I grupy inwalidów lub uznanych za niezdolnych do samodzielnej egzystencji - książka inwalidy wojennego (wojskowego),
- 3) przewoźnika towarzyszącego w podróży osobie niewidomej lub ociemniałej - jeden z dokumentów osoby niewidomej lub ociemniałej, o których mowa w § 5
- 4) opiekuna towarzyszącego w podróży: inwalidzie wojennemu lub wojskowemu I grupy lub uznanemu za niezdolnego do samodzielnej egzystencji, inwalidzie I grupy, osobie niezdolnej do samodzielnej egzystencji lub osobie o znacznym stopniu niepełnosprawności - jeden z dokumentów inwalidy, osoby niezdolnej do samodzielnej egzystencji albo osoby niepełnosprawnej, o których mowa w pkt 2 oraz w § 2.

2. Dokumentami poświadczającymi uprawnienia do bezpłatnych przejazdów środkami publicznego transportu zbiorowego kolejowego i autobusowego dla dzieci i młodzieży dotkniętej inwalidztwem lub niepełnosprawnej, przy przejazdach z miejsca zamieszkania lub miejsca pobytu do przedszkola, szkoły, placówki opiekuńczo-wychowawczej, ośrodka rehabilitacji, ośrodka rehabilitacyjno-wychowawczego, domu pomocy pomocy społecznej, ośrodka wsparcia, zakładu opieki zdrowotnej, poradni psychologiczno-pedagogicznej i z powrotem, są odpowiednio:

- 1) dla dzieci i młodzieży uczęszczających do szkoły albo szkoły wyższej:
 - a) legitymacja szkolna dla uczniów dotkniętych inwalidztwem lub niepełnosprawnych,
 - b) legitymacja szkolna albo studencka wraz z jednym z dokumentów wymienionych w pkt 2,
- 2) dla dzieci i młodzieży nie uczęszczających do szkoły:
 - a) legitymacja Polskiego Związku Niewidomych,
 - b) legitymacja Polskiego Związku Głuchych,
 - c) legitymacja Polskiego Stowarzyszenia na Rzecz Osób z Upośledzeniem Umysłowym,
 - d) legitymacja Krajowego Komitetu Pomocy Dzieciom Niepeł-

nosprawnym Ruchowo przy Zarządzie Głównym Towarzystwa Przyjaciół Dzieci,

- e) duplikat zaświadczenia lekarskiego o stanie zdrowia dziecka dla ustalenia prawa do zasiłku pielęgnacyjnego (wzór Mz/L-1b),
- f) orzeczenie lub wpis z treści orzeczenia komisji lekarskiej do spraw inwalidztwa i zatrudnienia, stwierdzające zaliczenie do jednej z grup inwalidów,
- g) wypis z treści orzeczenia lekarza orzecznika ZUS, stwierdzającego całkowitą niezdolność do samodzielnej egzystencji, całkowitą albo częściową niezdolność do pracy,
- h) orzeczenie zespołu orzekającego o stopniu niepełnosprawności lub legitymacja dokumentująca niepełnosprawność, wystawione przez uprawniony organ.”;

b) w ust. 5 pkt 1 i 2 otrzymują brzmienie:

„1) dla rodziców lub opiekunów podróżujących wraz z dzieckiem - dokumenty dziecka określenie w ust. 2 i 3 lub zaświadczenie, o którym mowa w pkt 2 lit. a), z zastrzeżeniem ust. 4,

2) dla rodziców lub opiekunów podróżujących po dziecko lub po odwiezieniu dziecka:

- a) zaświadczenie wydane przez przedszkole lub szkołę (wzór MEN-III/4),
- b) duplikat zaświadczenia lekarskiego, o którym mowa w ust. 2 pkt 2 lit. e), wraz z zaświadczenia (zawiadomieniem), o którym mowa w ust. 3”;

2) § 2 otrzymują brzmienie:

„§ 2. 1. Dokumentami poświadczającymi uprawnienia do bezpłatnych przejazdów w klasie 2 pociągów osobowych, a także do ulgi 50% przy przejazdach w klasie 1 pociągów osobowych oraz w klasie dowolnej w pociągach pośpiesznych i ekspresowych oraz środkami publicznego transportu zbiorowego autobusowego dla inwalidów I grupy, osób uznanych za niezdolne do samodzielnej egzystencji lub osób o znacznym stopniu niepełnosprawności, są odpowiednio:

- 1) orzeczenie lub wypis z treści orzeczenia komisji lekarskiej do spraw inwalidztwa i zatrudnienia, stwierdzające zaliczenie do I grupy inwalidów,
- 2) orzeczenie wojskowej komisji lekarskiej podległej Ministrowi Spraw Wewnętrznych i Administracji, stwierdzające zaliczenie do I grupy inwalidów,
- 3) dowód osobisty z wpisem o zaliczeniu do I grupy inwalidów,
- 4) legitymacja Polskiego Związku Niewidomych, z adnotacją o zaliczeniu do I grupy inwalidów, uznaniu niezdolności do samodzielnej egzystencji lub zaliczeniu do znacznego stopnia niepełnosprawności,
- 5) legitymacja Związku Ociemniałych Żołnierzy Rzeczypospolitej Polskiej, z adnotacją o zaliczeniu do I grupy inwalidów uznaniu niezdolności do samodzielnej egzystencji lub zaliczeniu do znacznego stopnia niesprawności,
- 6) orzeczenie zespołu orzekającego o znacznym stopniu niesprawności lub legitymacja dokumentująca znaczny stopień niesprawności, wystawione przez uprawniony organ,
- 7) wypis z treści orzeczenia lekarza orzecznika ZUS, stwierdzającego niezdolność do samodzielnej egzystencji,
- 8) wypis orzeczenia lekarza rzeczoznawcy Kasy Rolniczego Ubezpieczenia Społecznego, stwierdzającego niezdolność do samodzielnej egzystencji,

- 9) zaświadczenie ZUS, stwierdzające zaliczenie wyrokiem sądu do I grupy inwalidów bądź uznanie niezdolności do samodzielnej egzystencji, na czas określony.
2. Dokumenty, o których mowa w ust. 1 pkt 1, 2, 6, 7, 8 i 9, okazuje się wraz z dowodem osobistym lub innym dokumentem umożliwiającym stwierdzenie tożsamości osoby uprawnionej.”;
- 3) w § 3:
- a) pkt 8 otrzymuje brzmienie:
„8) zarządy i koła Związku Byłych Żołnierzy Zawodowych i Oficerów Rezerwy Wojska Polskiego,”
- b) w pkt 13 kropkę zastępuje się przecinkiem i dodaje się pkt 14 w brzmieniu:
„14) terenowe jednostki Krajowego Związku Emerytów i Rentistów Służby Więziennej.”,
- 4) § 4 i § 5 otrzymują brzmienie:
„§ 4. Dokumentami poświadczającymi uprawnienia do ulgi 50% przy przejazdach środkami publicznego transportu zbiorowego kolejowego i autobusowego są dla:
- 1) dzieci w wieku powyżej 4 lat do rozpoczęcia nauki w szkole podstawowej - dokument, o którym mowa w § 1 ust. 1 pkt 1,
 - 2) kombatantów oraz innych osób uprawnionych w myśl przepisów ustawy z dnia 24 stycznia 1991 r. o kombatantach oraz niektórych osobach będących ofiarami represji wojennych i okresu powojennego (Dz. U. z 1997 r. Nr 142, poz. 950 oraz z 1998 r. Nr 37, poz. 204 i Nr 106, poz. 668)
- legitymacje lub zaświadczenia o usprawnieniach, zaopatrzone w nadruk lub stempel o uprawnieniu do przejazdów PKP i PKS z ulgą 50%,
- 3) inwalidów wojennych i wojskowych zaliczonych do innej niż I grupa inwalidów lub uznanych za całkowicie lub częściowo niezdolnych do pracy - książka inwalidy wojennego (wojskowego).
- § 5. Dokumentami poświadczającymi uprawnienia do ulgi 50% przy przejazdach środkami publicznego transportu zbiorowego kolejowego i autobusowego dla osób niewidomych lub ociemniałych są odpowiednio:
- 1) orzeczenie lub wypis z treści orzeczenia komisji lekarskiej do spraw inwalidztwa i zatrudnienia,
 - 2) wypis z treści orzeczenia lekarza orzecznika ZUS,
 - 3) orzeczenie zespołu orzekającego o stopniu niepełnosprawności lub legitymacja osoby niepełnosprawnej wystawiona przez uprawniony organ,
 - 4) legitymacja Polskiego Związku Niewidomych,
 - 5) legitymacja Związku Ociemniałych Żołnierzy Rzeczypospolitej Polskiej,
- stwierdzające inwalidztwo, niezdolność do pracy albo niepełnosprawność z powodu stanu narządu wzroku”.
- § 2. Minister Transportu i Gospodarki Morskiej ogłosi w Dzienniku Ustaw Rzeczypospolitej Polskiej jednolity tekst rozporządzenia Ministra Transportu i Gospodarki Morskiej z dnia 23 grudnia 1992 r. w sprawie określenia rodzajów dokumentów poświadczających uprawnienia do korzystania z bezpłatnych i ulgowych przejazdów środkami publicznego transportu zbiorowego, z uwzględnieniem zmian wynikających z przepisów ogłoszonych przed dniem wydania jednolitego tekstu.
- § 3. Rozporządzenie wchodzi w życie po upływie 14 dni od dnia ogłoszenia.

Minister Transportu i Gospodarki Morskiej:
E. Morawski

Powstanie szkoły we wsi Istebna

11 listopada 1998 r. w Szkole Podstawowej nr 1 w Istebnej nastąpi odsłonięcie tablicy pamiątkowej ks. prałata Józefa Londzina.

Celem przybliżenia Czytelnikom historii szkolnictwa na terenie Istebnej drukujemy fragmenty pracy magisterskiej p. Marii Zawada pt. „Dzieje szkolnictwa w Istebnej w latach 1782–1918”.

Praca została napisana w 1996 r. pod kierunkiem prof. dr hab. Wandy Bobrowskiej-Nowak w Uniwersytecie Śląskim w Katowicach Katedra Pedagogiki Wczesnoszkolnej.

Redakcja

Rozdział II Powstanie szkoły we wsi Istebna i jej działalność w latach 1782–1918.

1. Powstanie wsi Istebna — przemiany i jej dzieje od XVII–XIX w. Wieś Istebna leży w Beskidzie Śląskim. Położona jest nad rzeką Olzą. Do lat 30-tych XX w., wieś ta nie była zelektryfikowana i nie posiadała dogodnego połączenia komunikacyjnego.

Do 1920 r. mieszkańcy Istebnej korzystali z tzw. „drogi cesarskiej” łączącej wieś z najbliższym miastem Jabłonkowem. Odciecie wsi w 1920 roku granicą państwową od Jabłonkowa spowodowało, że przez 17 lat nie posiadała połączenia z żadnym miastem ani wsią. Drogę łączącą Istebną z Wisłą zbudowano dopiero w 1937 r.

Istebna powstała w XVI wieku. Po raz pierwszy wymieniona jest w Urbarzu zaczęty przez radców książęcych w czasie małoletności Fryderyka Wilhelma w 1621 roku, a skończonym za rządów ostatniej piastowskiej księżniczki Księżstwa Cieszyńskiego za Elżbiety Lukrecji w 1653 r. W Urbarzu tym wymienieni są wszyscy pierwsi osadnicy Istebnej.

XVI wiek był okresem bardzo niespokojnym: reformacja, wojna trzydziestoletnia, inwazja ludów pasterskich spowodowały migracje ludności, które zaludniły Beskid Śląski. Na tereny dzisiejszej Istebnej przybywali ludzie, którzy szukali w górach wolności, schronienia, pracy, chleba dla swoich rodzin. Była więc to mieszanina różnych nacji, kultur i wierzeń.

Od początku swego istnienia Istebna związana była z dziejami Księżstwa Cieszyńskiego, które miało burzliwe dzieje.

Należało w całości lub częściowo do Polski, Czech, Prus, Austrii, Niemiec, a w ślad za tymi zmianami pojawiły się i częściowo pozostały różne wpływy polityczne, kulturalne i religijne.

Pierwszymi właścicielami Istebnej byli Książęta Cieszyńscy z rodu Piastów. Nie mieli korzyści z trudno dostępnych beskidzkich lasów, popierali więc osadnictwo w górach. W ten sposób pierwsi mieszkańcy Istebnej otrzymali tereny do karczowania lasów i zagospodarowania rolnego, jako wieczną dzierżawę.

W zamian zobowiązani byli do uiszczania świadczeń w naturze. Przede wszystkim chodziło o żywność oraz uczestnictwo w rzeczywym spławie drzewa. W tym czasie dobrze powodziło się Istebniakom. W roku 1653 Istebna przeszła w ręce Habsburgów i została zaliczona do krajów korony czeskiej, a później monarchii austriackiej.

Habsburgowie wprowadzili nowe metody gospodarowania, co spowodowało zahamowanie kwitnącej do tej pory, specyficznej dla tego regionu gospodarki szałasniczej.

Okres feudalizmu był najtrudniejszym dla istebniańskiej ludności. Komora Cieszyńska, czyli Zarząd Dóbr Arcyksiążęcych zmuszała górali do pracy pańszczyźnianej na folwarkach, które były oddalone nieraz o kilkadziesiąt kilometrów od wsi.

Istebniacy widząc bezowocowość swych skarg, skierowanych aż do samego dworu cesarskiego, zaczęli się buntować. Doszło nawet do starć zbrojnych. Dla wielu istebniaków skończyło się to długoletnim więzieniem. Opór trwał do XIX wieku.

W końcu cesarz Józef II ograniczył powinności feudalne i wzmoc-

nił pozycję chłopca na cieszyńskiej wsi.

W roku 1846 Istebnę nawiedziły klęski elementarne: głód, tyfus, cholera, które zdziesiątkowały mieszkańców wsi.

Ci którzy nie umarli z głodu, ginęli wskutek chorób.

Po tym trudnym okresie przychodzi góralom znieść kolejny cios.

W 1853 r. zostają pozbawieni praw serwitowych, następuje likwidacja sałaszy. Zachwiane zatem zostają podstawy bytu górali, panuje wielki głód. Stało się niemożliwością wyżywienie wielodzietnych rodzin. Fakt ten był początkiem emigracji „za chlebem” do Ameryki, Zagłębia Ostrawsko-Karwińskiego oraz Francji. Były przypadki, że istebniańskie rodziny były zmuszone do sprzedawania własnych dzieci.

Oto fragment relacji mieszkanki Istebnej, który najlepiej obrazuje trudną sytuację istebniańskiej rodziny w tym czasie:

„... Nas było dóna dwanaścioro a tata był jyny owcorzym w Istebnem. Moc tam tego nie dostosował od gazdów za to paszynie, troche mlyka, syra...

Zywiliłmy się jak mogli: zimniaki, kapusta, czorny chlyb. A jak przyszedł głodny rok, to my ani tego nie widzieli. Przez lato chodziło się do lasa na grzyby, borówki, jeżyny. Wieczór to tak niekiedy z głodu w brzuchu ścisakało, że człowiek ani spać nimóg. Każdy był rod, jak jaki to dziecko umrzyło, bo nie chciało już ść. Do nas jeździli też tacy agenci od morza po Istebnym i kupowali od tych biednych ludzi dziecką do Hameryki, a dzieciacka strasznie płakały, a pytały tych ojców coby ich nie sprzedawali”. Informacje zawarte w tym podrozdziale, skrótowno przedstawiają obraz życia mieszkańców wsi Istebna od XVII–XIX wieku.

W tych warunkach powstała pierwsza szkoda. Ubogie życie, bieda, borykanie się istebniaków z codziennymi kłopotami nie przysłoniło potrzeb wiedzy. Istebniacy doceniali naukę, mówili, że ich dzieci „chowają się jak bydelko, bez wszelkiej nauki i trzeba to zmienić”.

Głównym więc celem było umożliwienie dzieciom dostępu do nauki. Trzeba było stworzyć odpowiednie warunki, wybudować budynek szkolny, a na to tak uboga wieś jak Istebna nie mogła sobie pozwolić.

2. Powstanie szkoły we wsi Istebna — jej działalność w latach 1782–1918.

Ważnym wydarzeniem w życiu wsi było zorganizowanie w 1782 r. pierwszej szkoły.

Do chwili jej powstania wiadomo tylko, że pierwszymi inicjatorami szerzenia oświaty w Istebnej byli jezuici. Przybyli na teren istebnej na początku XVIII wieku. Prawdopodobnie wybudowali pierwszy Kościół i szkołę zw. „lokaliją”.

Brak jednak źródeł dotyczących działalności tej szkoły i nie wiadomo, czy szkoła w tym czasie naprawdę istniała.

O szkole wybudowanej w 1782 r. przez ks. Kubina przybyłego do Istebnej z Moraw, również niewiele wiadomo.

Powstała ona kosztem Komory Cieszyńskiej dzięki poparciu cesarza Józefa II.

Szkoła mieściła się w drewnianym budynku, uczył w niej jeden nauczyciel, syn miejscowego wójta Jan Łabuda.

Ukończył on miejską szkołę w Cieszynie. Jego wynagrodzenie pokrywane było z funduszu szkolnego i wynosiło 30 florenów rocznie.

Pierwsza szkoła w Istebnej była więc pod opieką Kościoła. Zależała od dobrej woli proboszcza lub właściciela wsi, od Komory Cieszyńskiej. Duchowni w owym czasie byli jednymi ludźmi, którzy mogli sprawować nad szkołą opiekę. Nauka nie była obowiązkowa, a dzieci również nie uczęszczały do szkoły regularnie. Istebniacy doceniali naukę, ale warunki w jakich wychowywały się tu dzieci, nie pozostawiały na naukę zbyt wiele czasu.

Od wiosny do jesieni zajęte były w gospodarstwie. Zimą, kiedy czasu na naukę było więcej, dostęp do szkoły uniemożliwiły zaspane drogi, ostre, mroźne zimy i brak odpowiedniej odzieży.

Wyznaniowy charakter szkoły przyczynił się do tego, że kładziono nacisk na wychowanie religijne, ale nie ograniczając nauki czytania, pisania i rachowania. Jednak celem szkoły było nie nauczanie a wychowanie na dobrych wiernych i poddanych. [Pierwszymi podręcznikami z których istebniański chłop uczył się czytać, były modlitewniki i śpiewniki napisane w języku czeskim.] W szkole uczono szwabachy, której używano powszechnie w Istebnej do połowy XIX w. Wynikła z tego jedna korzyść: istebniański chłop nauczył się czytać i pisać.

Żywoty Świętych, Kazania i Biblie, czyli tzw. „Święte Księgi” układane w Polsce dla szlachty, w Istebnej czytali chłopcy.

Rozwój oświaty w Istebnej w tym czasie postępował powoli, gdyż szlachta uważała szkołę na wsi za niepotrzebną a ludność istebniańska była coraz mniej zainteresowana nauką, nie widząc możliwości wykorzystania zdobytej wiedzy.

[Budynek szkolny wybudowany w 1782 r. mieścił się w ogrodzie przy kościele. Posiadał tylko jedną klasę. W budynku tym szkoła mieściła się do 1817 r.

W 1817 r. wybudowano okazały na owe czasy, murowany, piętrowy budynek szkolny.

W budynku tym, na dole mieściły się dwie izby lekcyjne, a na piętrze 2 mieszkania dla nauczycieli.]

Jak z tego wynika nauczyciel istebniański musiał mieć pomocnika.

Położenie materialne nauczycieli było trudne. Z funduszu szkolnego przyznanego przez władze austriackie, otrzymywali niewielkie pensje, resztę uzupełnić miała gmina w której uczyli. We wsi jednak panował głód i nędza.

Zamiast płacić w pieniądzu, gmina starała się przydzielić nauczycielom ziemię i pastwiska, umożliwiając im w ten sposób prowadzenie gospodarstwa rolnego, które mogło ich wyżywić. Nauczyciele szukali też dodatkowych zarobków, jako organiści, pisarze gminni.

W miarę przyrostu ludności w Istebnej w latach 1880–85 i 1890–1900 powstały kolejne budynki szkolne.

Na podstawie ustawy z dnia 14 maja 1869 r. nadzór nad tymi budynkami sprawować miał zarząd Gminy. Jego zadaniem było dostarczenie opału dla szkoły i zapewnienie nauczycielom mieszkania. Budynki te wówczas były nie skanalizowane. Ubikacje znajdowały się na podwórzu. Budynki ogrzewano piecami kaflowymi. Świecono lampami naftowymi. Klasy lekcyjne urządzone były bardzo skromnie i w miarę możliwości przystosowane do potrzeb uczniów. Znajdowały się w nich najważniejsze sprzęty takie jak: ławy dla uczniów, stół dla nauczyciela, tablica, kreda, szmata do ścierania. Do pomocy szkolnych należały: mapy i ilustracje okolicznościowe wycinane przez nauczycieli. Pod godłem państwowym wisiał krzyż, ponieważ modlono się przed i po lekcji.

Trudne warunki nauczania w owym czasie spowodowane były więc złym wyposażeniem budynków szkolnych w sprzęt i pomoce naukowe.

Budynki szkolne budowane były z powodu wzrastającej liczby dzieci w wieku szkolnym, oraz chęci ulepszenia przez społeczeństwo warunków nauczania.

Stopniowo zwiększono ilość sal lekcyjnych, dzięki czemu dzieci nie musiały uczyć się na zamiany.

Czerpiąc wzory z działalności innych szkół kierownik K. Grania założył obok szkoły w 1876 r. ogród szkolny, by uczyć dzieci sztuki ogrodnictwa i sadownictwa, w ten sposób pragnął pogłębić wiadomości uczniów o przyrodzie.

Pomimo znacznej liczby uczniów frekwencja w tym czasie była niska.

Powodem była nędza panująca na wsi, trudności dochodzenia do szkoły szczególnie w okresie zimowym, zaś latem praca w polu. Dzięki prowadzonym przez kierownika K. Granię i zachowanym do dziś księgom wpisowym dzieci do szkoły dowiedziały się, że w tym czasie do szkoły w Istebnej uczęszczały również dzieci

z pobliskich wiosek: Koniakowa, Jaworzynki. Musiały więc dziennie pokonywać drogę kilkunastu kilometrów. Dowiedziałam się również, że niektóre z dzieci nie ukończyły szkoły z powodu trudnej sytuacji rodzinnej np. śmierci ojca lub matki. Ich obowiązkiem było zająć się gospodarstwem i opieka nad młodszym rodzeństwem.

Księgi wpisowe prowadzone były w języku niemieckim przez kierowników szkoły, od 1888 do 1901 przez K. Granię, a od 1901-1928 przez Gustawa Knoppka.

Przyczyną niskiej frekwencji były też epidemie chorób zakaźnych, które w XIX w. panowały na tym terenie. Były to tyfus i czerwonka.

Nie wiadomo jak grono pedagogiczne walczyło o podniesienie frekwencji. Z wypowiedzi respondentów, którzy pamiętają opowieści swoich dziadków wynika, że stosowano kary cielesne.

Na obniżenie poziomu nauczania wpłynął również fakt, że nauczyciele otrzymywali małą pensję za swoją pracę. Często musieli szukać dodatkowego zarobku. Nie mieli czasu przygotować się do kolejnych zajęć, wykonać pomoce naukowe.

Jednak od początku nauczyciel w Istebnej był osobą uznaną i szanowaną.

Kierownik szkoły K. Grania pojawia się w towarzystwie istebniaków prawie na wszystkich starych fotografiach z 1895 r. Uczestniczył też we wszystkich wiejskich uroczystościach.

W tym czasie szkoła wychowywała dzieci w duchu wiernopoddańczym monarchii austriackiej. Następny kierownik szkoły Knoppek gorliwie wypełniał obowiązki zalecane przez austriackie władze.

Atmosferę w szkole, jaka panowała w owym czasie najlepiej obrazują wspomnienia Jerzego Probosza: „W szkole uczyliśmy się historii różnych narodów, nawet starożytnych Fenicjan, Egipcjanów, Persów i innych, ale broń Boże, o Polsce ani słowa. Dwóch nauczycieli uległo kierownictwu, by mieć widoki na zięciów, a nauczycielka tak samo, boć było paru synów dorosłych u kierownika. Tylko młody nauczyciel miejscowy nie trzymał z nimi „parola”. W szkole nie śmiał nam nic mówić, za to wprowadził nas w tajemnicę ukrytej biblioteki na Rogowcu, którą tam w zacisze spojne usunięto, pewnie po to, by nie przeszkadzała Austrii stać na wieki”.

„... Ile to razy - wspomina dalej Probosz - kiedy mi kierownik powierzył korektę dyktandów niemieckich, umyślnie zmniejszałem ilość błędów, nieznacznie je poprawiając, bo za każdy błąd musiał uczeń przez południe cały dyktand na nowo pisać, a myśmy w południe za plebańską stodołę razem ukradkiem książki czytali. Z tego fragmentu wynika, że Szkoła w Istebnej tak jak wszystkie szkoły na Śląsku Cieszyńskim poddana była germanizacji.

Większość nauczycieli godziła się z tym faktem i sumiennie wypełniała obowiązki, widząc w tym własny interes. Jednak byli i tacy, którzy urządzali polskie przedstawienia, organizowali chóry, zespoły amatorskie, zapoznawali młodzież z polską książką i rozmawiali z chłopem ucząc go polskiej historii. Do takich należał Henryk Gazurek, Rudolf Szotkowski.

Z powyższego fragmentu wynika i to, że istebniańskie dzieci były żądne wiedzy i rozmówiane w literaturze polskiej.

Informacje zawarte w tym rozdziale odzwierciedlają obraz życia mieszkańców wsi Istebna.

Rządy austriackie doprowadziły górali do ruiny gospodarczej, ale dzięki nim powstała pierwsza szkoła w Istebnej.

Miała ona charakter wyznaniowy, jednak nie ograniczała, jak inne tego rodzaju szkoły, nauki czytania i pisanie prostych ludzi. Istebniacy doceniali naukę i również dzięki ich inicjatywie szkoła powstała. Do nauki jednak zniechęcała ich bieda, duże odległości od szkoły, brak odpowiedniej odzieży oraz brak możliwości wykorzystania zdobytej wiedzy.

Również Komora Cieszyńska jako feudalny właściciel wsi nie była skora do podejmowania inwestycji, które miały służyć poddanym, wręcz uważała szkołę na wsi i naukę chłopca za niepotrzebną.

Szkoła w Istebnej nie mogła więc liczyć na wsparcie finansowe ani od samych mieszkańców wsi, ani od Komory Cieszyńskiej. Brakowało pieniędzy na pomoce naukowe, sprzęt szkolny i pensje nauczycielskie. Trudne warunki nauczania przysparzały kłopotów nauczycielom i uczniom, obniżając poziom nauczania. Miały one swoje źródło między innymi we wzrastającej liczbie dzieci w wieku szkolnym, w trudnościach lokalowych, braku pomocy naukowych i sprzętu szkolnego.

To wszystko spowodowało, że rozwój oświaty w tym czasie w Istebnej postępował powoli. Nauczyciele i działacze społeczni tego terenu starali się w miarę swoich możliwości podnieść poziom nauczania i przezwyciężyć trudności. Zwiększono liczbę sal lekcyjnych budując kolejne budynki szkolne.

Były one coraz wygodniejsze, lepiej wyposażone w sprzęt i pomoce, założono ogród szkolny by pogłębiać wiadomości uczniów o przyrodzie.

W tym czasie szkoła wychowywała dzieci w duchu wiernopoddańczym monarchii austriackiej, poddana była germanizacji. Ważną rolę więc odegrało wychowanie narodowe, które dążyło do zachowania przez istebniaków polskiej świadomości narodowej. Tajne nauczanie w domu i szkole wpajało przekonanie, że to co polskie jest „... najważniejszym dobrem na ziemi”.

Przejawiało się to przede wszystkim w tajnym czytaniu polskich książek, uczenia się polskiej historii, zakładaniu w Istebnej polskich czytelni i bibliotek.

c.d.n.

UBEZPIECZENIA w PZU, WARTA, POLONIA

w zakresie:

- komunikacyjne (OC, Auto Casco, Zielona Karta)
- majątkowe (budynki, mieszkania, sklepy, instytucje, zwierzęta domowe)
- koszty leczenia (przy wyjazdach zagranicznych)

Ubezpieczenia "Na życie" w:

PZU Życie S.A., Amplico-Life, Emerytalno-Rentowe

- indywidualne oraz na wypadek śmierci i inwalidztwa
- a także majątkowe dla dzieci

zapraszamy codziennie po godz. 13.00

- biuro Koniaków-Matyska tel. 55-71-81

oraz w każdy wtorek od 8.00-10.00 - Urząd Gminy pok. 116

Pośrednik Ubezpieczeniowy *Małgorzata Michatek*

„Nasza Trójmieć” - wydaje URZĄD GMINY w Istebnej Adres: 43-470 ISTEBA 1000, tel. 55-60-87 - woj. bielskie

Redaguje Zespół w składzie: **Krystyna Rucka, Janusz Waszut**

Skład komputer. i druk. INTERFON, Cieszyń, ul. Olszaka 5, tel. (0-33) 510-543, fax (0-33) 511-643

Czasopismo zrzeszone w Polskim Stowarzyszeniu Prasy Lokalnej

Za treść ogłoszeń redakcja nie odpowiada