



NASZA

Trójwieś

miesięcznik
Rady i Urzędu
Gminy

NR 6 (107) ROK X

CZERWIEC 2002 r.

ISSN 1506-0470

Nakład 800 egz.

Cena 1,00 zł



1 CZERWCA MIĘDZYNARODOWY DZIEŃ DZIECKA

Wszystkim naszym miłośnikom, dzieciom małym i dużym serdeczne życzenia zdrowia, radości, pomyślnych wyników w nauce i spełnienia marzeń, rozwijania swoich talentów i zdolności oraz spędzenia wakacji wśród prawdziwych przyjaciół

życzą Wójt Gminy i Rada Gminy

23 czerwca - Dzień Ojca

Wszystkim Tatom, Tatusiom i Ojcom w dniu Ich Święta składamy życzenia, zdrowia, spełnienia marzeń, pełnej satysfakcji z życia i szczęścia rodzinnego.

Życzymy, by każdy Ojciec swojemu dziecku przekazał myśli zawarte w wierszu „Ostatni list do syna” - „Człowiek przede wszystkim”

Wójt Gminy

Człowiek przede wszystkim

*Nie żyj na tej ziemi
jak ktoś obcy,
jak turysta na łonie natury.*

*Żyj na tym świecie jak w domu Ojca:
ufaj ziarnu, ziemi, morzu,
lecz przede wszystkim zaufaj człowiekowi.*

*Kochaj chmury, maszyny, książki,
lecz przede wszystkim kochaj człowieka.*

*Wczuj się w smutek usychającej gałązki,
gasnącej gwiazdy i konającego zwierzęcia,
lecz przede wszystkim odczuj ból
i smutek człowieka.*

*Raduj się dobrami ziemi,
ciesz się cieniem i światłem,
raduj się każdą porą roku,
lecz przede wszystkim raduj się tym,
że jest człowiek!*

*Nazim Hikmet:
Ostatni list do syna*



Urząd Gminy i Gminny Ośrodek Kultury w Istebnej, Stowarzyszenie Miłośników Beskidzkiego Folkloru, Muzyki, Tańca i Śpiewu „Pod Ochodzitą” w Koniakowie, Regionalny Ośrodek Kultury w Bielsku-Białej zapraszają na

XV Wojewódzki Przegląd Dziecięcych Zespołów Folklorystycznych „Istebna 2002”

w dniach 1 - 2 oraz 8 - 9 czerwca 2002 r.
pod patronatem Marszałka Województwa Śląskiego

1.06.2002 R. (SOBOTA)

godz. 10.00 - zawody sportowe gimnazjalistów z okazji Dnia Dziecka
godz. 12.30 - pokazy młodzieżowych drużyn sportowo-strażackich
godz. 15.00 - ogłoszenie wyników zawodów sportowo-strażackich
godz. 16.00 - koncert konkursowy zespołów i kapel XV Wojewódzkiego Przeglądu Dziecięcych Zespołów Folklorystycznych (cz. I)
godz. 19.00 - zabawa taneczna przy muzyce zespołu Disco Dance oraz Kapeli „Wałasi”

2.06.2002 R. (NIEDZIELA)

godz. 14.00 - koncert konkursowy zespołów i kapel XV Wojewódzkiego Przeglądu Dziecięcych Zespołów Folklorystycznych (cz. II)
godz. 17.00 - mecz piłki nożnej KP „Trójwieś” Istebna - LKS Górki Wielkie
godz. 19.00 - zabawa taneczna przy muzyce zespołu „Metro” z Cieszyna.

8.06.2002 R. (SOBOTA)

godz. 16.00 - koncert konkursowy zespołów i kapel XV Wojewódzkiego Przeglądu Dziecięcych Zespołów Folklorystycznych (część III)
godz. 18.30 - zabawa taneczna przy muzyce zespołu Kaczmarzyków z Koniakowa

9.06.2002 R. (NIEDZIELA)

godz. 13.00 - koncert konkursowy zespołów i kapel XV Wojewódzkiego Przeglądu Dziecięcych Zespołów Folklorystycznych (cz. IV)
godz. 17.00 - mecz piłki nożnej KP „Trójwieś” Istebna - GKS Kaczyce
godz. 19.00 - zabawa taneczna przy muzyce zespołu Kaczmarzyków z Koniakowa

Wszystkie imprezy odbywać się będą w amfiteatrze w Istebnej.

Przeegląd jest realizowany przy pomocy środków budżetowych Samorządu Województwa Śląskiego oraz Starostwa Powiatowego w Cieszynie

Serdecznie zapraszamy mieszkańców gminy Istebna oraz wczasowiczów, turystów na koncerty konkursowe i mecze piłki nożnej KP „Trójwieś” Istebna.

Zapraszamy!

ZA CIASNY GORSET

**Rozmowa z Janem Gazurem
przewodniczącym Rady Gminy w Istebnej**

- Na kwietniowej sesji absolutorium zostało udzielone bez głosów sprzeciwu. To znaczy, że rada dobrze oceniła wykonanie budżetu za 2001 r.



- Miniony rok nie był łatwy, zwłaszcza pod względem finansowym. Gmina realizowała wiele inwestycji, w tym budowę gimnazjum. Przy 14 milionowym budżecie jest trudno podołać wszystkim zadaniom. Budowa gimnazjum okazuje się, tak czy inaczej konieczną inwestycją.

- Sporo jednak chyba ryzykowaliście podejmując uchwałę o rozpoczęciu tej inwestycji?

- Gimnazjum zaczęliśmy budować, bo do tego zobowiązała nas ustawa. Rozpatrywaliśmy kilka wariantów, zastanawiając się między innymi nad lokalizacją na bazie jednej ze szkół i jej rozbudową. Dzieci w wieku gimnazjalnym jest ok. 650. W tej sytuacji decyzja o budowie zupełnie nowego obiektu wydała się najbardziej logiczną. Praktyka pokazuje, że postąpiliśmy słusznie, choć obciążenie budżetu jest duże.

- Lśniący nowością budynek już stoi...

- Termin został dotrzymany przez wykonawców, mimo różnych perturbacji. We wrześniu placówka zostanie oddana do użytku, ale gminę czeka jeszcze jeden poważny wysiłek. W drugim etapie trzeba postawić salę gimnastyczną i zaplecze socjalne. Całość utworzy nowoczesny kompleks. Upoważniliśmy na kwietniowej sesji Zarząd Gminy do kontynuowania realizacji tej inwestycji. Ogłoszony zostanie przetarg na wykonawcę.

- Znowu zatem ryzykujecie.

- Wygląda na to, że nie mamy innego wyjścia. Możemy liczyć jedynie na siebie.

Pomoc z zewnątrz była dotąd znikoma. Trzeba będzie w przyszłym roku zaciągnąć kolejny kredyt. Obecny regularnie spłacamy.

- Czy łatwo przychodzi podejmowanie tak ważnych decyzji?

- Staramy się patrzeć perspektywicznie na rozwój naszej gminy. Istotą sprawy jest dobrze rozumiana współpraca z zarządem. Są oczywiście tematy, co do których mamy różne zdanie, ale to nie oznacza jakiegoś konfliktu, pokazywania, kto jest silniejszy. Liczy się korzyść całej społeczności. Szukamy zawsze optymalnego wyjścia i znajdujemy.

- Radni jak rozumiem, też zgodnie pracują.

- W samej radzie nie ma podziałów politycznych i oby tak było jak najdłużej. Nie tracimy czasu na politykowanie na niepotrzebne dyskusje. Nie znaczy to, że nie ma odrębnych zdań i opinii. Poglądy się ścierają, zawsze jednak bierze górę odpowiedzialność i dobro mieszkańców.

- Jakie są zatem perspektywy w istebniańskich groniach?

- Istebna, Koniaków i Jaworzynka mają wspaniałe walory turystyczne, które jeszcze nie są w pełni wykorzystywane. Turystyka daje sporą szansę zapewnienia bytu sporej liczbie mieszkańców. Z uprawy roli ciężko tu bowiem wyżyć a bezrobocie niestety ciągle rośnie. Jeszcze trzy lata temu zarejestrowanych było 350 osób, a teraz jest ich ponad 750. Są jednak pierwsze oznaki własnych inicjatyw. Zaczyna poszerzać się sieć gospodarstw agroturystycznych, które oferują gościom z miast wiele atrakcji. Nie tylko czyste powietrze i wspaniałe krajobrazy, lecz również góralskie jadło i ludową kulturę. To ludzi przyciąga i ten fakt należy wykorzystać, stawiając na bardziej zdecydowaną promocję.

- Jeden z atutów, czyli dobre drogi umożliwiające dojazd do przysiółków, gmina posiada.

- Od początku lat 90, poprawie stanu dróg samorząd poświęcał wiele uwagi. Dzisiaj są konkretne efekty, praktycznie wszędzie można dojechać po utwardzonej nawierzchni. Na początku obecnej kadencji mogliśmy rocznie angażować ponad milion złotych na budowę nowych nawierzchni i remonty. Teraz wydatki na ten cel spadły o połowę, bo dużo złotychek pochłaniają zadania oświatowe.

Na nauce i wychowaniu dzieci nie chcemy jednak oszczędzać. radni wiosną robią objazd po terenie i później ustalają, które odcinki dróg po zimie wymagają najlepszej interwencji. Ta metoda sprawdza się.

- Co przeszkadza w jeszcze efektywniejszym gospodarowaniu?

- Gminy mają za mało swobody finansowej. Prawie wszystko opiera się na dotacjach i subwencjach. Ostatnia dekada pokazuje, że potrafimy być dobrymi gospodarzami, nie marnujemy społecznych pieniędzy. Gorset finansowy jest zbyt ciasny. W dodatku ciągle rośnie ilość zadań, za którymi pieniądze nie idą. Gmina ma to wypracować sama. Gospodarowanie jest zdecydowanie łatwiejsze, kiedy są pieniądze. Obecnie trzeba ich ciągle szukać, co ma też pozytywną stronę, bo mobilizuje, zmusza do aktywności.

- Co czeka istebniańską gminę w najbliższym czasie?

- Jesienią ster przejmie nowy samorząd, być może już z wójtem wyłonionym w bezpośrednich wyborach. Myślę, że trzeba nadal stawiać na działania proekologiczne, kontynuować inwestycje oświatowe, dbać o zdrowie mieszkańców, pamiętać o pięknych tradycjach naszych przodków.

Rozmawiał: Krzysztof Marciniuk

ZAWIADOMIENIE

Zarząd Banku Spółdzielczego w Ustroniu zawiadamia uprzejmie, że z dniem 1.12.2001 r. Bank Spółdzielczy w Istebnej połączył się z Bankiem Spółdzielczym w Ustroniu, jako spółdzielnią przejmującą. Wskutek połączenia wierzyciele i dłużnicy Banku Spółdzielczego w Istebnej stają się wierzycielami i dłużnikami Banku Spółdzielczego w Ustroniu

Aktualny numer rachunku bankowego: 81291014

**Zarząd Banku Spółdzielczego
w Ustroniu**

OGŁOSZENIE**Zarządu Gminy w Istebnej**

o terminie sesji Rady Gminy w sprawie rozpatrzenia protestów i zarzutów dotyczących miejscowego planu zagospodarowania przestrzennego.

Zgodnie do art. 18 ust. 2 pkt 9 ustawy z dnia 7 lipca 1994 r. o zagospodarowaniu przestrzennym (tekst jednolity Dz. U. z 1999 r. Nr 15, poz. 139, Nr 41, poz. 412 i Nr 111, poz. 1279 z 2000 r. Nr 12, poz. 136, Nr 109, poz. 1157 i Nr 120, poz. 1268 oraz z 2001 r. nr 5, poz. 42, Nr 14, poz. 124, Nr 100, poz. 1085, Nr 115, poz. 1229 i Nr 154, poz. 1804), podaje się do publicznej wiadomości, że dnia **20 czerwca 2002 r. odbędzie się sesja Rady Gminy**, na której rozpatrywane będą nieuwzględnione protesty i zarzuty złożone do projektu miejscowego planu zagospodarowania przestrzennego Gminy: 20 czerwca 2002 r. godz. 9.00 w Szkole Podstawowej Nr 1 w Koniakowie, sala nr 36 (parter) - dotyczy działek zlokalizowanych w Koniakowie, 20 czerwca 2002, godz. 13.00 w budynku nr 68 w Istebnej Centrum obok kościoła (I piętro) - dotyczy działek zlokalizowanych w Istebnej i Jaworzynce.

Wójt Gminy Danuta Rabin

PRZETARG NIEOGRANICZONY**na zmianę konstrukcji dachu**

Zarząd Gminy w Istebnej 43-470 Istebna 1000 tel./fax (033) 855 65 00 ogłasza przetarg nieograniczony na zmianę konstrukcji dachu - segment „B” Szkoły Podstawowej Nr 1 w Koniakowie.

Termin realizacji - do 30.08.2002 r.

Specyfikację istotnych warunków zamówienia można odebrać - cena 20 zł w siedzibie zamawiającego pok. 208. Uprawniony do kontaktu z oferentami: Bogusław Juroszek.

Ofertę należy składać w Urzędzie Gminy w Istebnej pok. 102 w terminie do dnia 26.06.2002 r. do godziny 9.00.

Otwarcie ofert nastąpi w dniu 26.06.2002 r. o godz. 9.10 w Urzędzie Gminy Istebna pok. 100.

Postępowanie prowadzone jest z zastosowaniem preferencji krajowych. Zamawiający nie dopuszcza możliwości składania ofert wariantowych. Kryteria oceny ofert: - cena - 70 %, - termin wykonania - 30%. W przetargu mogą wziąć udział oferenci, którzy spełniają wymogi określone w ustawie o zamówieniach publicznych i specyfikacji istotnych warunków zamówienia.

Wójt Danuta Rabin

PRZETARG NIEOGRANICZONY**na remont przepustu na potoku Gliniany**

Zarząd Gminy w Istebnej 43 470 Istebna 1000 tel./fax 033 855 65 00 ogłasza przetarg nieograniczony: na remont przepustu na potoku Gliniany.

Specyfikację istotnych warunków zamówienia można odebrać w siedzibie zamawiającego pok. 208. Uprawniony do kontaktów z oferentami: Bogusław Juroszek.

Ofertę należy składać w Urzędzie Gminy w Istebnej pok. 102 w terminie do dnia 26.06.2002 r. do godziny 8.00.

Otwarcie ofert nastąpi w dniu 26.06.2002 r. o godzinie 8.10 w Urzędzie Gminy Istebna pok. 100.

Postępowanie prowadzone jest z zastosowaniem preferencji krajowych. Zamawiający nie dopuszcza możliwości składania ofert wariantowych.

Kryteria oceny ofert: cena - 70%

- gwarancja i rękojmia udzielona na wykonane roboty - 30%

W przetargu mogą wziąć udział oferenci, którzy spełniają wymogi określone w ustawie o zamówieniach publicznych i specyfikacji istotnych warunków zamówienia.

Wójt Danuta Rabin

OCZYSZCZALNIA ŚCIEKÓW

W miesiącu maju przekazano do eksploatacji oczyszczalnię ścieków we wsi Jaworzynka. Generalnym wykonawcą robót była firma Wykonawstwo Instalacji i Robót Ogołnobiudowlanych - Stanisław Łacek, zaś robót kanalizacyjnych - Przedsiębiorstwo Produkcyjno-Handlowo-Usługowe VISBUD z Wisły. Technologiczną część urządzeń wykorzystano od czeskiego producenta „KOVONA-KARVINA”.



Docelowo oczyszczalnia przyjmie 120 m³/dobę, co pozwala podłączyć około 300 budynków. Aktualnie oczyszczalnia przyjmuje ścieki z 63 gospodarstw, Szkoły Podstawowej, Ośrodka Zdrowia, Domu Strażaka, Pawilonu Handlowego i Restauracji. Obecnie czynione są starania o pozyskanie na rok 2003 środków finansowych pozwalających kontynuować budowę kanalizacji i przyłączy celem dociążenia oczyszczalni ścieków.

Wójt Gminy Danuta Rabin

Podziękowanie

Uczniowie klasy III a i b Szkoły Podstawowej Nr 1 w Koniakowie składają serdeczne podziękowanie sponsorom: pani Marcie Legierskiej, pani Bożenie Kukuczka, panu Jackowi Kukuczce za darowiznę dla uczniów na wycieczkę szkolną do Wieliczki i Krakowa.

Uczniowie wraz z Wychowawczyniami

**Z OKAZJI 95 URODZIN REDAKTORA
P. WŁADYSŁAWA OSZELDY****Szanowny, Dostojny Jubilacie!**

Wielki to zaszczyt móc złożyć życzenia tak zacnemu Jubilatowi, zasłużonemu dla naszej ziemi, nestorowi dziennikarzy polskich. Całe Pana życie przesiąknięte jest miłością do ludzi i naszej pięknej ziemi cieszyńskiej.

Pracowitość, sumiennność i wrażliwość na zjawiska społeczne zachodzące w naszym kraju złożyły się na Pana, Drogi Jubilacie - portret.

Portret człowieka wierzącego w ludzi i ukazującego ich prawdziwe życie nie tylko w kraju, ale także poza jego granicami.

Z tej okazji mam zaszczyt złożyć Panu, Dostojny Jubilacie życzenia zdrowia, nieustającej pasji twórczej i energii oraz wszelkiej pomyślności w dalszym życiu.

*Wójt Gminy Istebna
Danuta Rabin*

PRZETARG NIEOGRANICZONY na usuwanie skutków powodzi na drodze JASNOWICE - OLZA

Zarząd Gminy w Istebnej, 43-470 Istebna 1000 tel/ fax 033 855 65 00 ogłasza przetarg nieograniczony na usuwanie skutków powodzi na drodze JASNOWICE - OLZA.

Termin realizacji - do 31.08.2002 r.

Specyfikację istotnych warunków zamówienia można odebrać - cena 20 zł. w siedzibie zamawiającego pok. 208.

Uprawniony do kontaktu z oferentami: Robert Fiedor .

Ofertę należy składać w Urzędzie Gminy w Istebnej, pok. 102 w terminie do dnia 26.06.2002 r. do godziny 11.00.

Otwarcie ofert nastąpi w dniu 26.06.2002 r. o godzinie - 11.10. w Urzędzie Gminy Istebna pok. 100.

Postępowanie prowadzone jest z zastosowaniem preferencji krajowych. Zamawiający nie dopuszcza możliwości składania ofert wariantowych.

Kryteria oceny ofert:

- Cena-60%
- Gwarancja na wykonane roboty - 30 %
- Termin wykonania - 10 %

W przetargu mogą wziąć udział oferenci, którzy spełniają wymogi określone w ustawie o zamówieniach publicznych i specyfikacji istotnych warunków zamówienia.

*Wójt Gminy
Danuta Rabin*

PRZETARG NIEOGRANICZONY na usuwanie skutków powodzi na drodze RASTOKA - USNOBOCZ

Zarząd Gminy w Istebnej, 43-470 Istebna 1000 tel/ fax 033 855 65 00 ogłasza przetarg nieograniczony na usuwanie skutków powodzi na drodze RASTOKA - USNOBOCZ.

Termin realizacji - do 31.08.2002 r.

Specyfikację istotnych warunków zamówienia można odebrać - cena 20 zł. w siedzibie zamawiającego pok. 208.

Uprawniony do kontaktu z oferentami: Robert Fiedor .

Ofertę należy składać w Urzędzie Gminy w Istebnej, pok. 102 w terminie do dnia 26.06.2002 r. do godziny 11.00.

Otwarcie ofert nastąpi w dniu 26.06.2002 r. o godzinie - 12.30. w Urzędzie Gminy Istebna pok. 100

Postępowanie prowadzone jest z zastosowaniem preferencji krajowych. Zamawiający nie dopuszcza możliwości składania ofert wariantowych.

Kryteria oceny ofert:

- Cena-60%
- Gwarancja na wykonane roboty - 30 %
- Termin wykonania - 10 %

W przetargu mogą wziąć udział oferenci, którzy spełniają wymogi określone w ustawie o zamówieniach publicznych i specyfikacji istotnych warunków zamówienia.

*Wójt Gminy
Danuta Rabin*

PRZETARG NIEOGRANICZONY na usuwanie skutków powodzi na drodze CZADECZKA - JASIE

Zarząd Gminy w Istebnej, 43-470 Istebna 1000 tel/ fax 8556500 ogłasza przetarg nieograniczony na usuwanie skutków powodzi na drodze CZADECZKA - JASIE.

Termin realizacji - do 31.08.2002 r.

Specyfikację istotnych warunków zamówienia można odebrać - cena 20 zł. w siedzibie zamawiającego pok. 208.

Uprawniony do kontaktu z oferentami: Robert Fiedor .

Ofertę należy składać w Urzędzie Gminy w Istebnej, pok. 102 w terminie do dnia 26.06.2002 r. do godziny 11.00.

Otwarcie ofert nastąpi w dniu 26.06.2002 r. o godzinie - 11.45. w Urzędzie Gminy Istebna pok. 100.

Postępowanie prowadzone jest z zastosowaniem preferencji krajowych. Zamawiający nie dopuszcza możliwości składania ofert wariantowych.

Kryteria oceny ofert:

- Cena - 60%
- Gwarancja na wykonane roboty - 30 %
- Termin wykonania - 15 %

W przetargu mogą wziąć udział oferenci, którzy spełniają wymogi określone w ustawie o zamówieniach publicznych i specyfikacji istotnych warunków zamówienia.

Wójt Gminy Danuta Rabin

KRONIKA POLICYJNA

1. W dniu 20.04.2002 r. z pokoju biurowego w firmie „Lys Fusion” na Tartaku w Istebnej sprawca dokonał kradzieży laptopa marki „Toshiba”.

2. W dniu 26 kwietnia 2002 r. ujawnione zostało włamanie do okresowo zamieszkałego budynku położonego w przysiółku Polanka w Istebnej na szkodę mieszkańca Gdańska.

3. W dniu 28.04.2002 roku w Istebnej zatrzymano nietrzeźwego kierującego samochodem marki Volkswagen Golf. Kierowca tego samochodu, mieszkaniec Koniakowa, odpowie jeszcze i za jazdę bez wymaganych uprawnień.

4. W dniu 4 maja 2002 roku w Istebnej zatrzymano mieszkańca Jasnowic, który prowadził samochód osobowy marki Volkswagen Golf znajdując się w stanie nietrzeźwości. Zostało mu zatrzymane prawo jazdy, a jego sprawa trafi do sądu w Cieszynie.

5. W dniu 12 maja 2002 roku w Istebnej zatrzymano mieszkańca tej samej wsi, który prowadził samochód osobowy marki Opel Kadett znajdując się w stanie nietrzeźwości. Zostało mu zatrzymane prawo jazdy i wszczęto dochodzenie.

6. W dniu 12 maja 2002 roku od wyładowań atmosferycznych zapalił się budynek mieszkalny w Koniakowie na zboczu góry Ochodzita. Bardzo szybka i sprawnie przeprowadzona akcja Straży Pożarnych zapobiegła spaleniemu budynku i znacznym stratom materialnym.

7. W dniu 18 maja 2002 roku z jednego z pokoi na Oddziale III-cim Wojewódzkiego Ośrodka Chorób Płuc w Istebnej nieznany sprawca dokonał kradzieży przenośnego odtwarzacza płyt kompaktowych tzw. „discmana” wartości około 500 złotych na szkodę mieszkańca Częstochowy.

8. W nocy z 19/20 maja 2002 r. nieznany sprawca dokonał kradzieży z włamaniem do samochodu Fiat 126 p własności mieszkańca Istebnej. Z samochodu zaparkowanego za kościołem w Istebnej skradziono telefon komórkowy marki Nokia.

Opracował: mł. asp. Leszek Bujok

UWAGA ROLNICY!!

Powiatowy Lekarz Weterynarii w Cieszynie uprzejmie przypomina i informuje:

W związku ze stwierdzeniem przypadku BSE bydła w Polsce Powiatowy Lekarz Weterynarii w Cieszynie przypomina i informuje:

1. ustawa z dnia 24 kwietnia 1997 r. o zwalczaniu chorób zakaźnych zwierząt, badaniu zwierząt rzeźnych i mięsa oraz o Inspekcji Weterynaryjnej (tekst jednolity Dz. U. Nr 66, poz. 752 z 1999 r. z późniejszymi zmianami (której nowelizacja obowiązuje od dnia 13.02.2002 r. za materiał szczególnego ryzyka (tzw. SRM) ze względu na możliwość przeniesienia czynnika zakaźnego BSE uznaje (art. 2, pkt. 29):

- jelita pozyskiwane od bydła niezależnie od wieku,
- czaszkę łącznie z mózgiem, gałkami ocznymi i migdałkami z wyłączeniem języka oraz rdzeń kręgowy pozyskiwane od bydła powyżej dwunastego miesiąca życia,

- głowę łącznie z mózgiem, gałkami ocznymi i migdałkami z wyłączeniem języka oraz rdzeń kręgowy pozyskiwane od owiec i kóz powyżej dwunastego miesiąca życia lub od tych, u których wyróżnia się pierwszy stały siekacz, a także otrzymane z nich produkty,

- śledzionę owiec i kóz bez względu na wiek,

- zwłoki przeżuwaczy,
- stałe odpady powstające przy uboju i obróbce poubojowej bydła, owiec i kóz.

2. Zgodnie z art. 9 cytowanej ustawy SRM należy niezwłocznie zgłosić i przekazać podmiotom zajmującym się jego zbieraniem lub przetwarzaniem.

3. Art. 27 ust. 6, pkt 2 w/w ustawy obowiązujący od dnia 01.01.2003 r. dopuszcza na terenie gospodarstw ubój wyłącznie świń, owiec i kóz (o ile spełnią wymagania dot. materiału SRM) pod warunkiem wykorzystania uzyskanego mięsa wyłącznie na potrzeby własne.

Wyklucza taki ubój bydła.

4. Do końca bieżącego roku ubój domowy bydła, owiec i kóz **jest możliwy wyłącznie po spełnieniu wymogów właściwego rozdziału i zabezpieczenia materiału SRM zgodnie z instrukcją Głównego Lekarza Weterynarii (odpowiednie pomieszczenie, ubiór i maski ochronne, sprzęt do pobierania i barwienia materiału) i jego właściwej utylizacji.**

5. O spełnieniu wszystkich tych warunków należy **przed ubojem zwierzęcia powiadomić organ badania zwierząt rzeźnych i mięsa** (lekarza weterynarii), który decyduje o możliwości wykonania takiego uboju w danym gospodarstwie.

6. Obecnie na terenie powiatu cieszyńskiego funkcjonują dwie rzeźnie, w których można dokonać uboju bydła, owiec i kóz z zachowaniem odpowiednich warunków ochrony zdrowia publicznego:

- PPHU Karol Chwastek Ubojnia Bydła Dębowiec ul. Rolnicza;

- Punkt Uboju Zwierząt Jerzy Broda Ogrodzona 4.

Ponadto informuje

1. zgodnie z rozporządzeniem Ministra Rolnictwa i Rozwoju Wsi z dnia 1 lutego 2002 r. zmieniającym rozporządzenie w sprawie określenia rodzaju prób, zakresu badań i sposobu prowadzenia dokumentacji przy badaniach kontrolnych występowania zakażeń zwierząt oraz pozostałości biologicznych, chemicznych, leków i skażeń promieniotwórczych w tkankach zwierząt, mięsie środkach spożywczych pochodzenia zwierzęcego i niejadalnych surowcach zwierzęcych (Dz. U. Nr 10, poz. 103 z 2002 r.) do badań w kierunku BSE należy pobierać próby:

- a) od bydła powyżej 30 miesiąca życia poddanego ubojowi w celu uzyskania mięsa do spożycia - łącznie z tzw. ubojem domowym) - **bydło w wieku powyżej 30 miesiąca życia ubijane na potrzeby własnego gospodarstwa również podlega obowiązkowi pobrania prób do badań w kierunku BSE wykonywanym przez lekarzy weterynarii badających zwierzęta rzeźne i mięso);**

- b) od bydła powyżej 24 miesiąca życia poddanego ubojowi z konieczności lub sanitarnemu;

- c) od bydła powyżej 24 miesiąca życia które padło lub zostało zabite wykazując za życia objawy nerwowe;

2. **Mięso przeznaczone do obrotu (handel, sprzedaż itp.) może pochodzić wyłącznie od zwierząt rzeźnych poddanych ubojowi w rzeźniach - nie można wprowadzać do obrotu mięsa pochodzącego z uboju domowego.**

Powiatowy Lekarz Weterynarii
w Cieszynie
Bogusław Kubica

STAROSTWO POWIATOWE W CIESZYNIE INFORMUJE:

W bieżącym roku mija 50 lat istnienia śląskiej onkologii. Śląska Liga Walki z Rakiem razem z Polskim Towarzystwem Onkologicznym ogłosiła rok 2002 Rokiem Walki z Nowotworami na Śląsku. Naszym celem jest przekazanie Państwu przesłania Karty Paryskiej proklamowanej na szczycie Walki z Rakiem, w myśl której należy poświęcić szczególną uwagę edukacji i profilaktyce nowotworowej.

W Polsce w 2001 roku wykryto 14.000 tys. osób nowotwory złośliwe. Chorują coraz częściej dzieci i młodzież. Rodziny dotknięte chorobą onkologiczną w większości borykają się z problemami natury medycznej, psychologicznej i socjalnej.

Dlatego ważne są działania profilaktyczne i edukacyjne, skierowane zarówno do dzieci, młodzieży jak i osób dorosłych.

Materiały edukacyjne dotyczące profilaktyki nowotworowej dostępne są w Wydziale Promocji i Ochrony Zdrowia, w większych ilościach można je również zamówić w Śląskiej Lidze. Namawiamy i zapraszamy do podjęcia działań profilaktycznych wśród różnych grup wiekowych. Prosimy o włączenie w akcję lekarzy pierwszego kontaktu! Szkolenia pediatrów prowadzi Śląska Szkoła Hematologii i Onkologii Dziecięcej zorganizowana przez prof. Janusza Bohosiewicza (Śl. AM I GCZDiM)

Oferujemy pomoc zarówno swoją, jak i Śląskiej Ligi Walki z Rakiem.

PRZEŚLANIE KARTY PARYSKIEJ WALKI Z RAKIEM NA XXI W.

I. Ochrona i poszerzenie praw pacjenta onkologicznego

II. Zwiększenie nakładów na umocnienie infrastruktury w międzynarodowych badaniach nad rakiem.

III. Niwelowanie różnic w standardach i dostępie do profesjonalnej opieki medycznej.

IV. Prowadzenie przez wszystkie państwa świata polityki wspierającej walkę z rakiem na całym świecie.

V. Wdrożenie promocji zdrowia jako formy prewencji.

VI. Poprawa jakości życia pacjentów i osób po chorobie nowotworowej.

VII. Partenrskie relacje PACJENT - LEKARZ.

(dok. na str. 6)

STAROSTWO POWIATOWE W CIESZYNIE INFORMUJE:

(dok. ze str. 5)

VIII. Współpraca naukowców i rządów w zakresie przekazywania najnowszych osiągnięć w badaniach nad rakiem.

IX. Wzmocnienie roli Organizacji Pozarządowych jako instytucji pomocowych, czuwających i monitorujących wdrożenia profilaktyki zdrowia.

X. Strony podpisujące KARTEJ - zobowiązują się rozwijać światową sieć i sojusz w celu realizacji Karty.

Korzystając z materiałów informacyjnych dzisiaj przybliżamy wiadomości na temat raka prostaty oraz najważniejsze informacje o nowotworach złośliwych dla mężczyzn.

Rak prostaty

Mężczyzno to może być twój problem!

Gruzoł krokowy - prostata

Co musisz wiedzieć o gruczole krokowym!

Gruzoł krokowy (z łac. prostata), lub inna nazwa stercze jest wielkości orzecha włoskiego; położony jest z przodu odbytnicy, a poniżej pęcherza moczowego. Przez środek przechodzi początkowa część cewki moczowej. Położenie gruczolu krokowego umożliwia badanie go palcem przez odbytnicę.

Zadaniem gruczolu krokowego jest wytwarzanie płynu będącego głównym składnikiem spermy. Jako narząd związany jest z rozmnażaniem. Podlega działaniu hormonów płciowych. W miarę starzenia się mężczyzny wytwarzanie w jądrach testosteronu zmniejsza się. Przewagę zyskują hormony żeńskie estrogeny. Pod wpływem estrogenów przerasta wewnętrzna część prostaty otaczająca cewkę moczową. Zjawisko to nazywa się łagodnym przerostem gruczolu krokowego.

Przerośnięty gruczol krokowy może utrudniać przepływ moczu przez cewkę.

ŁAGODNY PRZEROST GRUCZOŁU KROKOWEGO NIE MA NIC WSPÓLNEGO Z RAKIEM JEDNAK OBJAWY RAKA STERCZA SĄ PODOBNE.

Skontaktuj się ze swoim urologiem

natychmiast gdy zauważysz:

- długie oczekiwanie na początek oddawania moczu
- częste oddawanie moczu w małych ilościach
- cienki, przerywany strumień wydalonego moczu
- nagła potrzeba oddania moczu
- wyciekanie moczu po świadomym zaprzestaniu oddawania moczu

RAK PROSTATY jest trzecim pod względem częstości występowania nowotworem złośliwym u mężczyzn. Pojawia się zazwyczaj po 50-tym roku życia. Częstość występowania rośnie z wiekiem.

Przyczyny - NIE SĄ ZNANE

Sposób szerzenia się nowotworu:

Rak gruczolu krokowego, jeśli ulega rozsiewowi, to do węzłów chłonnych miednicy. Niekiedy daje odległe przerzuty - najczęściej do kości, czasami do wątroby i w inne miejsca.

Tylko lekarz specjalista może zdecydować o sposobie leczenia: hormonalnego, chirurgicznego, oraz podanie radioterapii lub chemioterapii.

DLATEGO PAMIĘTAJ! IM WCZEŚNIEJSZE WYKRYCIE TYM SZYBSZE WYLECZENIE

Najważniejsze informacje o nowotworach złośliwych dla mężczyzn

Nowotwory złośliwe nazywane również rakiem, to niejedna, ale ponad 200 chorób o różnych objawach, przebiegu i możliwości wyleczenia. We wszystkich występuje nieprawidłowy i niekontrolowany wzrost komórek. Większość nowotworów powstaje w postaci guza. W początkowym stadium choroby nowotwór ogranicza się do jednego narządu - istnieją wtedy największe szanse na wyleczenie. W miarę rozwoju choroby komórki nowotworowe mogą odrywać się od guza i docierać do różnych miejsc w organizmie. Nazywamy to przerzutami.

Najczęstsze umiejscowienie nowotworów złośliwych u mężczyzn na Śląsku:

w płucu - 27,7%, w żołądku - 10,8 %, w jelicie grubym - 4,22%, w krtani - 5,5%, na skórze - 3,8%, w gruczole krokowym - 6%, w pęcherzu moczowym - 5%, w trzustce - 3,3%, w nerce - 3,5%. Zachorowanie na nowotwory złośliwe może nastąpić w każdym wieku. Jednak już po 40 roku życia u mężczyzn obserwujemy istotny wzrost zachorowań.

Wyleczenie z choroby nowotworowej zależy w dużym stopniu od okresu, w którym zostanie ona wykryta i zacznie być leczona. Obecnie z Polsce w ciągu roku zostaje trwale wyleczonych kilkadziesiąt tysięcy chorych. Można jednak znacznie zwiększyć tę liczbę, gdy choroba zostanie wcześniej wykryta. W bardzo wczesnym okresie choroby, tzw. stadium przedinwazyjnym, wyleczalność wynosi około 100%.

We wczesnych zlokalizowanych przypadkach (to znaczy, gdy nowotwór ogranicza się do miejsca, w którym powstał) procent wyleczeń niektórych nowotworów jest także wysoki.

Dużo zależy od Ciebie - możesz pomóc we wczesnym wykryciu choroby, a więc wtedy, gdy jest ona w dużym procencie uleczalna. Zgłoś się do lekarza po zauważeniu któregośkolwiek z następujących objawów:

- nietypowej wydzieliny lub krwawienia z naturalnych otworów ciała;
- guzka lub zgrubienia na skórze, wardze, języku lub innych miejscach;
- zmiany kształtu, wielkości lub koloru znamion i brodawek na skórze;
- owrzodzenia lub ran, które nie chcą się goić;
- przedłużających się zaburzeń w oddawaniu stolca lub moczu;
- przedłużających się zaburzeń trwania (np. wzdęć, odbijania, uczucia ciężkości w żołądku po spożyciu pokarmów) lub trudności w połknięciu;
- gdy masz 15-30 lat zwracaj uwagę na zmiany w jądrach;
- chrypki lub kaszlu utrzymujących się bez wyraźnej przyczyny;
- braku apetytu, uczucie stałego zmęczenia.

Wymienione objawy nie są typowe wyłącznie dla nowotworów złośliwych. Wiele innych chorób objawia się w podobny

(dok. na str. 7)

STAROSTWO POWIATOWE W CIESZYNIE INFORMUJE:

(dok. ze str. 6)

sposób - zawsze jednak wymagają konsultacji. Dlatego nie zwlekaj z udaniem się do lekarza!

Możesz zapobiegać chorobom nowotworowym:

- Nie pal papierosów! Związek między paleniem papierosów a występowaniem niektórych nowotworów (np. raka płuc, krtani, wargi, pęcherza moczowego) jest udowodniony. Częściej chorują ludzie palący lub przebywający w atmosferze dymu tytoniowego.

- Dbaj o ogólny stan zdrowia! Ludzie z dobrą kondycją psychofizyczną rzadziej zapadają na różne choroby, w tym także na choroby nowotworowe. W razie zachorowania łatwiej ich wyleczyć.

- Nie zaniedbuj leczenia innych chorób! Niektóre choroby zwłaszcza przewlekłe, mogą usposabiać do zachorowania na nowotwór złośliwy.

- Zgłaszaj się na badania profilaktyczne.
 - Unikaj nadmiernego opalania się.
 - Chroń środowisko, w którym przebywasz.
- tekst: dr n. med. A. Wojcieszek

Śląska Liga Walki z Rakiem

Silesian Cancer League

Katowice, ul. Sokolska 70

Onkologiczny Telefon Zaufania: (032) 782 60 33

czynny: poniedziałek, środa, czwartek od 11.00 do 16.00

W następnym numerze „Naszej Trójwiś” zamieścimy materiały informacyjne dla kobiet.

Ks. Jerzy Matoga

W POSZUKIWANIU PRZYJAŹNI

Każdy człowiek pragnie być szczęśliwy i żyć w harmonii z samym sobą oraz innymi ludźmi.

Kolejne pokolenia przekonują się jednak, że trudno jest odkryć takie sposoby życia, które w pełni satysfakcjonują człowieka i przynoszą trwałą radość. Jeszcze nie tak dawno wydawało się, że dynamicznie rozwijające się nauki empiryczne wyjaśnią wszystkie tajemnice kosmosu. Także tajemnicę człowieka i naturę jego szczęścia. Dzisiaj nie mamy już takich złudzeń. Wiemy, że rozwikłania tajemnicy naszego życia musimy szukać gdzie indziej: w filozofii, teologii, antropologii. W refleksji nad samym sobą warto sięgać także do tej skarbnicy mądrości, jaką jest literatura. W literaturze naszego stulecia szczególną pozycję w tym względzie zajmuje niezwykła książka: „Mały Książę”. Została ona napisana przez odważnego lotnika i jednocześnie wielkiego znawcę ludzkiego wnętrza, myśliciela i pisarza - A. de Saint-Exupéry'ego. Pierwsze wydanie „Małego Księcia” ukazało się w Paryżu w 1943 roku. Obecnie arcydzieło to znane jest dosłownie na całym świecie, a zawarte w nim prawdy o człowieku zmuszają do refleksji i poruszają czytelnika do głębi tak samo jak pięćdziesiąt lat temu. „Mały Książę” jest przecież książką o każdym z nas, o naszych pragnieniach, poszukiwaniach, nadziejach na piękniejszy świat i na dojrzałą miłość. Spróbujmy w chwili refleksji odnaleźć w bohaterze tej książki prawdę o nas samych, o naszym losie i o naszych aspiracjach.

Oto Mały Książę rodzi się zamknięty w granicach swej maleńkiej planety. Stopniowo odkrywa jednak, że niedobrze jest

mu w samotności. Na jego terytorium pojawia się wprawdzie róża, ale on nie potrafi jej jeszcze kochać. Jego wielkością jest to, że w tej sytuacji nie chce jakoś się „urządzić” i zadowolić swoim małym światem. Ryzykuje i opuszcza swoją planetę. Opuszcza samego siebie w poszukiwaniu czegoś, co przekracza granice i rozmiary jego terytorium.

Zaczyna spotykać innych ludzi. Spotkania te pozwolą mu lepiej poznać i zrozumieć samego siebie oraz zupełnie przemienią jego życie.

Mały Książę poznaje najpierw tych, którzy żyją w samotności i nie poszukują niczego większego od samych siebie. Nie doświadczają przyjaźni i nie są zdolni, by naprawdę kochać. Nikt ich nie oswoił i oni nie oswoili nikogo. Mały Książę szybko jednak przekonuje się, że tacy ludzie są bardzo biedni i nie znają prawdziwej radości. Skazani są na pozory szczęścia i żyją w świecie iluzji. Pyszny ludzi się, że do szczęścia wystarczy mu uznanie w oczach innych. Król ma nadzieję, że do szczęścia wystarczy posiadanie władzy nad innymi. Pijak tworzy więzi z alkoholem. Szybko jednak okazują się one uwięzieniem. Geograf szuka sensu życia w odkrywaniu świata rzeczy, a bankier w ich posiadaniu, „także planeta latarnika jest zbyt mała, by ogarnąć przyjaźń- Mieści się w niej tylko wierność rozkazom, a nie ludziom.

Mały Książę opuszcza pospiesznie wszystkie tego typu planety, ale dzięki takim bolesnym spotkaniom upewnia się, że także on nie może być szczęśliwy, dopóki nie nauczy się kochać i nie doświadczy przyjaźni. Odtąd nie cofnie się już przed żadną podróżą i przed żadnym ryzykiem,

póki nie spotka przyjaciela, I wtedy pojawia się lis, W kontakcie z nim Mały Książę odkrywa trudne reguły tworzenia więzi. Trzeba być bardzo cierpliwym. Z początku nie można podchodzić zbyt blisko, i lepiej nic nie mówić. Mowa jest przecież źródłem nieporozumień- Ale każdego dnia można siadać coraz bliżej, a radość spotkań będzie stawała się coraz większa. Aż któregoś dnia zniknie już strach i niepokój. Dokona się proces oswojenia i zaufania. Odtąd stanie się widzialne to, co niewidzialne dla oczu. Odtąd zwykła róża stanie się jedyną na świecie. Odtąd wierność i odpowiedzialność stanie się ważniejsza niż własne bezpieczeństwo i życie. Odtąd nawet w obliczu śmierci najważniejsza jest świadomość, że ma się przyjaciela.

Teraz Mały Książę może już wrócić na swoją planetę. Postronnemu obserwatorowi wydałaby się ona taka sama jak przed jego podróżą: ta sama róża, to samo krzeselko, te same wulkany. Ale przecież najważniejsze jest niewidoczne dla oczu. Oto sam Mały Książę jest już zupełnie inny.

Bo raj lub piekło nosimy w sobie. Nasze szczęście nie jest zależne od czasu, miejsc czy planet.

Zależy od jakości naszych spotkań. Mały Książę umie już kochać i rozumieć różę swego życia, umie być wiernym i pozostając na małej planecie, uczestniczy w kosmicznej miłości, która nie ma granic. Wystarczy spojrzeć w niebo: on uśmiecha się do nas ze wszystkich gwiazd i zaprasza, by każdy z nas wyruszył w tę najbarzdiej niezwykłą podróż w kosmosie, która nazywa się poszukiwaniem przyjaciół i uczeniem miłości. Nawet, gdy ceną będzie oddanie życia. Ale jeśli nie mam dla kogo umierać, to przecież nie mam też po co żyć.

Występujące we współczesnym świecie zjawiska nasilania się agresji, przemocy i brutalności wśród dorosłych, a ostatnio także wśród dzieci, skłania do refleksji nad pytaniami: Jaki czynniki powodują, że te niepożądane społecznie zachowania są wśród ludzi coraz bardziej powszechne?

FILM A DZIECKO

W potocznych rozmowach często słyszy się, że ludzie obwiniają telewizję i film za występowanie tego zjawiska.

Szereg badań naukowych prowadzonych w ciągu ostatnich lat zdaje się potwierdzać tę opinię. Badania takie prowadzone w Polsce i na świecie wykazują niewątpliwą wpływ filmu na zachowanie dzieci i młodzieży. Należy jednak stwierdzić, że najczęściej publikowane są badania nad negatywnym wpływem filmu (tj. przemocy, brutalności itp.). Takie jednostronne ukazanie prawdy może prowadzić do przekonania, że film jest zjawiskiem wyłącznie negatywnym.

Tymczasem wśród dzieci ciągle wzrasta oglądalność filmów i nic nie wskazuje na to, że zjawisko owo w krótkim czasie ulegnie zmianie. Wychowawca (rodzic, nauczyciel) staje przed dylematem, czy posługiwanie się filmem w swoich zabiegach wychowawczych jest wskazane, czy raczej nie powinno mieć miejsca. Z analizy literatury przedmiotu wynika, że film ma ogromne możliwości poznawcze, kształtujące i wychowawcze.

Wraz z rozwojem sztuki filmowej zmieniły się techniki projekcji i warunki rozpowszechniania filmów. Coraz większe ekrany, większa ilość głośników nie pozostały bez wpływu na wygląd sal kinowych. Stały się one duże, zyskały lepszą akustykę, doskonalsze projektory. Dało to widzowi lepsze warunki odbioru filmu. Obcowanie ze sztuką filmową w tych warunkach - stało się bardziej uroczyste i niecodzienne.

Wraz z wynalazkiem telewizji, a raczej z jej upowszechnieniem, kontakt widza z filmem stał się bardziej intymny. Telewizja w znacznym stopniu uniezależniła widza od kin. Wynalazkiem zaś ostatnich lat stały się przystawki video do telewizorów. Dzięki nim film wkroczył do naszych mieszkań jako zjawisko od telewizji niezależne. Kasety video stworzyły widzowi możliwość wyboru odpowiedniego tytułu i skompletowania własnego repertuaru kina domowego. Z każdym dniem zwiększa się też dostęp do filmów nadawanych przez telewizje zagraniczne, Polska jest obecnie trzecim - po Niemczech i Wielkiej Brytanii - największym europejskim rynkiem telewizji satelitarnej.

Stosunek ludzi, zwłaszcza elit intelektualnych, do dalszej ekspansji multimedial-

jest podzielony: od fascynacji i afirmacji do totalnej krytyki. Zwolennicy tego zjawiska twierdzą, że przybliży ono ludziom świat, umożliwi poznanie różnych kultur, ułatwi dostęp do wiedzy, osiągnięć nauki i techniki światowej, wzmocni kontakty międzyludzkie i przyczyni się do integracji świata.

Krytycy, - do których zalicza się francuski socjolog i filozof Regis de Bray - nazywają współczesność okresem mediokracji, który charakteryzuje się własnością środków przekazu, przeciętnością i intelektualnym ubóstwem.

Trudno było by jednym albo drugim odmówić racji. Faktem jest, że coraz więcej doświadczeń osobistych, wiedzy i poglądów człowiek czerpie nie z bezpośredniego kontaktu z ludźmi, dziełami sztuki, przyrodą, ale z rzeczywistości spreparowanej przez media.

Próby ograniczenia tego zjawiska nie spotykają się ze społeczną aprobatą, a najpoważniejszym problemem wychowawczym współczesnych czasów okazuje się oglądanie telewizji bez wyboru i ograniczeń.

Tymczasem korzystanie z telewizji - zwłaszcza rozsądnie, może nas wzbogacić pod wieloma względami. Teza ta dotyczy zarówno dorosłych, jak i dzieci. Odpowiednio dobrane i właściwie dozowane programy mogą przyczynić się do pożądanego wielostronnego rozwoju człowieka.

Wśród licznych propozycji massmediów, najchętniej i najczęściej oglądaną pozycją, zarówno przez widzów dorosłych jak i przez dzieci, jest film.

Dziecko inaczej niż widz dorosły patrzy na film, inaczej go rozumie, przeżywa, inne są jego potrzeby i pragnienia.

W przeszłości w Polsce uważano, że dzieci poniżej 7-go roku życia nie powinny w ogóle oglądać filmów.

Wychodzono z założenia, że sposób percepcji filmu przez dziecko w wieku przedszkolnym stwarza więcej niebezpieczeństw ujemnego oddziaływania na stan emocji i system nerwowy niż korzyści dla jego rozwoju psychicznego.

Współczesne badania wykazały, że kontakt z filmem częściej szukają dzieci i młodzież niż dorośli. Zjawisko to wydaje się być nieodwracalne. Dlatego należy dążyć, aby do dziecka docierały tylko i wyłącznie filmy dla niego przeznaczone, o odpowiednich wartościach wychowawczych, dostosowane do możliwości jego percepcji.

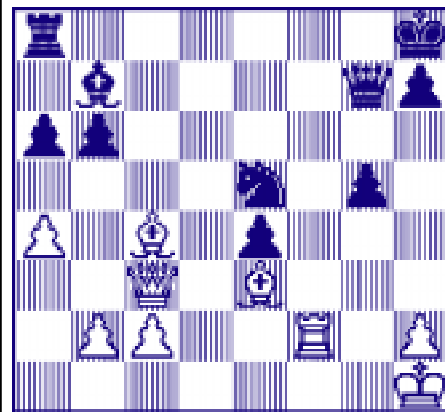
Jak zatem dokonać właściwego wyboru?

C. D. N.

Opracowała: mgr Irena Łacek

Kącik Szachowy 6

Na diagramie obok pozycja z partii F. Bargłowski - D. Kli maszewski (mistrzostwa Polski juniorów 2002 r). Prosimy wskażać posunięcie białych, po którym czarne złożyły broń.



W niedzielę, 12 maja rozegrany został w Wiśle IV Memoriał Tadeusza Przybyły. Startowało 19 uczestników w tym sześciu juniorów. Grano systemem „każdy z każdym” po 5 mi nut na partię dla zawodnika. Zwyciężył mistrz międzynarodowy, trener polskiej reprezentacji kobiecej Marek Matlak. Następne czołowe miejsca zajęli kandydaci.

Poniżej tabela z pięcioma pierwszymi miejscami:

1. Matlak Marek - kat. mm, 18 pkt
2. Misiuga Andrzej - kat. k, 15 pkt
3. Błaszczok Grzegorz - kat. k, 14,5 pkt
4. Raszka Janusz - kat. k, 13,5 pkt
5. Szumak Mirosław - kat. k, 12,5 pkt.

W tak silnej obsadzie na uwagę zasługują wysokie miejsca juniorów. Uczeń klasy szóstej z Zabrze Michał Motyka zdobył 8 pozycję tuż za wielokrotnym mistrzem powiatu cieszyńskiego z lat 60-tych i 70-tych kandydatem Emilem Plintą. 10-te i 13-te miejsca przypadły w udziale uczniom klas czwartych szkoły podstawowej Jakubowi Dudysowi i Elżbiecie Motyce. Te dzieci, to prawdziwe talenty szachowe. Potrafią wygrać z utytułowanymi zawodnikami dorosłymi.

Nagrody i wyróżnienia otrzymali zawodnicy wymienieni w tabeli oraz wszyscy juniorzy.

Za rok V. memoriał w drugą niedzielę maja 2003 r.

Rozwiązanie zadania z majowego numeru Kącika: 1...We8 - e1! i białe podały. Przed matem na g2 nie ma obrony.

EJa

INFORMATOR UNIJNY



„Nasza Europa” - przedruk z gazetki nr 3 Szkolnego Klubu Europejskiego Gimnazjum w Istebnej

KRAJE UNII EUROPEJSKIEJ:

SZWECJA

Gospodarka i polityka Szwecji

Ludność: 8873 tys. mieszkańców (2000)

Przyrost ludności: 0,02% (2000)

Główne miasta: Sztokholm (zespół miejski - 1554 tys. mieszkańców, 1994), Göteborg (zespół miejski - 751 tys. mieszkańców), Malmö (zespół miejski - 475 tys. mieszkańców), Uppsala (178 tys. mieszkańców), Linköping (129 tys. mieszkańców), Örebro (124 tys. mieszkańców), Västerås (122 tys. mieszkańców), Norrköping (121 tys. mieszkańców), Jönköping (114 tys. mieszkańców), Helsingborg (112 tys. mieszkańców), Borås (103 tys. mieszkańców)

Religie: luteranizm: 91%, katolicyzm: 2%, pozostałe denominacje protestanckie: 2%, islam: 1%, judaizm

Skład etniczny: Szwedzi: 91%, Finowie: 3%, Lapończycy: 2%, Włosi, Turcy, Jugosłowianie

Gospodarka:

Produkt krajowy PKB: 184 mld USD (1999), Produkt krajowy na 1 mieszkańca: 20 700 USD (1999), Eksport: 86 mld USD - Import: 68 mld USD, Inflacja: 0,4%, Bezrobocie: 5,5%

Główne produkty przemysłowe: samochody, statki, samoloty, sprzęt elektroniczny, wyroby metalowe, produkty petrochemiczne, chemikalia, cement, materiały budowlane, meble, produkty z drewna, papier, odzież, żywność.

Główne produkty rolne i hodowlane: ziemniaki, jęczmień, pszenica, owies, rzepak, wołowina, wieprzowina. Górnictwo: ruda żelaza, ołów, miedź, cynk, srebro, złoto, piryt, ropa naftowa, fosforyty, wolfram.

Turystyka: Przyjazdy: 1,7 mln osób -Przychód z turystyki: 3,2 mld USD

Polityka: Ustrój: monarchia parlamentarna-Monarcha: król Karol XVI Gustaw. Premier: Göran Persson .Parlament: Riksdag (349 deputowanych)

Przynależność do organizacji: ONZ, OECD, Unia Europejska, Partnerstwo dla Pokoju, Organizacja Bezpieczeństwa i Współpracy w Europie, Rada Europy, Rada Państw Bałtyckich, Rada Nordycka, Rada Arktyki. Szwecja od 1995 jest członkiem Unii Europejskiej.

źródło: Atlas świata 2002 Cartall

Autor: Krzysztof Juroszek i Marcin Haratyk -III a

Muzyka

Szwecja jest krajem o szeroko rozwiniętej kulturze. Stamtąd pochodzi wiele wspaniałych artystów, wybitnych kompozytorów, jak np. nieżyjący już Atterberg Kurt Magnus, który propagował szwedzką muzykę współczesną (własne utwory w późno romantycznym stylu: opery, balety, symfonie, muzyka orkiestrowa i kameralna, ilustracje sceniczne). Z tego kraju wywodzą się też sławni śpiewacze m.in. Jussi Björling -tenor szwedzki, znany interpretator Verdiego, Birgit Nilsson - sopranistka, jedna z najsłynniejszych wykonawczyń dzieł Wagnera, czy znana na całym świecie jako „szwedzki słowik” Jenny Lind.

W poszczególnych miastach i miejscowościach Szwecji odbywają się różnego rodzaju imprezy kulturalne.

W Sztokholmie, niezależnie od pory roku, zawsze dzieje się coś ciekawego. W Djurgården, tuż przy wodzie położone jest wesołe miasteczko Gröna Lund. W Globusie (Stockholm Globe Arena) odbywają się koncerty artystów światowej sławy. W Operze Królewskiej wystawiane są m.in. „Capriccio”, „Carmen”, „Wesele Figara” i balet „Pieniądze pana Arne”.

06 czerwca- w Skansenie w obecności rodziny królewskiej obchodzone jest święto narodowe Szwecji 24/25 czerwca - wieczór świętojański

Sierpień - festiwal wodny

1-9 sierpnia- place i ulice rozbrzmiewają muzyką, odbywają się liczne pokazy, a mieszkańcy urządzą pikniki

Na przełomie lipca i sierpnia, kiedy rozpoczyna się doroczny festiwal „Muzyka w Glasriktet” okolica rozbrzmiewa muzyką. Pieśni chóralne, jazz, muzyka kameralna, muzyka ludowa i inne atrakcje sprawiają, że przeżycia z Glasriktet stają się niezapomniane.

Imprezy odbywające się w lecie w regionie Blekinge: Festiwal Łososia, Festiwal Rockowy, jarmark w Löv, Sail, Festiwal Krajów Morza Bałtyckiego, Festiwal Jazzowy, Festiwal Muzyki Kameralnej w Lycka i inne.

W 1998 roku Karlskrona została wciągnięta na prestiżową listę UNESCO jako dziewiąty w Szwecji obiekt należący do Światowego Dziedzictwa Kultury. Dla uczczenia tego faktu trwa nieustanny ciąg festynów ludowych, imprez rozrywkowych i kulturalnych odbywających się w scenerii miasta, z którym od 320 lat łączy się historia szwedzkiej floty wojennej.

Aleksandra Legierska II d

Motoryzacja w Szwecji:

Przemysł samochodowy w Szwecji opiera się przede wszystkim na produkcji dwóch krajowych koncernów czyli Saab Automobile AB oraz Volvo Car Corporation. Te dwie potężne korporacje międzynarodowe w 2001 r. wypuściły na światowy rynek prawie 7 tysięcy samochodów. Pojazdy produkowane przez koncern Volvo cieszą się niesłabnącą z biegiem lat popularnością oraz zaufaniem klientów na całym świecie. Powodem zainteresowania tą marką są, między innymi elegancja produkowanych samochodów, dorównująca takim potentatom na rynku jak Lincoln czy Mercedes, bogata oferta koncernu, w której każdy może znaleźć coś dla siebie od „osobówek” poprzez „kombi” i wany aż do samochodów sportowych. Jednak podsta-

INFORMATOR UNIJNY



wowym powodem, dla którego biznesmeni, aktorzy czy nawet prezydenci i inni ważni ludzie stawiają właśnie na Volvo jest to, że jest to najbezpieczniejszy samochód w swojej klasie. Może zabrzmiało to jak z reklamy telewizyjnej, lecz w tym przypadku nie jest to tylko tani chwyt jakimi posługuje się wielu producentów samochodowych po to, by wypromować swój produkt. Koncern Volvo w swoich reklamach nie musi nawet wspominać wyżej wymienionej formułki, ponieważ wszyscy i tak już to wiedzą o czym świadczy na przykład fakt, że Volvo jest najchętniej używanym samochodem w najlepszych firmach ochroniarskich, wykorzystywanym do przewozów i eskorty ważnych osób.

Najpopularniejszymi modelami Volvo są między innymi: S70, V70 i S80.

Z kolei do najpopularniejszych modeli Saaba należą między innymi: 9-3 i 9-5 AERO.

Oprócz tych dwóch marek w Szwecji produkowane są na mniejszą skalę samochody z korporacji Renault i Gordon oraz również używane w wielu wyścigach na arenie światowej, sportowe pojazdy z niemieckiego koncernu Koeing. Samochody tego typu, a w szczególności modele Specjals F-50 i Specjals Diablo, konstruowane w głównej siedzibie korporacji w Monachium, potrafią osiągnąć zawrotną prędkość 400 km/h. Trzeba jeszcze wspomnieć, że budowane są odpowiednio na bazie Ferrari F-50 i Lamborghini Diablo i ich silników: 3,2l/800KM oraz Turbo 850KM, dzięki którym mogą się rozpędzić od 0 do 100 km/h w zaledwie 3,1 sekundy!

Krzysztof Juroszek Marcin Haratyk - kl. IIIa

PRÓBA ZJEDNOCZENIA EUROPY ZA CZASÓW OTTONA III

Otton III to najwybitniejszy władca który w X w chciał zjednoczyć Europę. Bardzo dobry kontakt z Bolesławem Chrobrym miał mu w tym pomóc. Zjednoczona Europa miała położyć kres konfliktom i problemom społecznym. Polska wraz z innymi państwami europejskimi, miała być równoprawnym członkiem Europejskiej Rodziny. Stolicą zjednoczonej Europy miał zostać Rzym, o Brukseli wówczas nikt nie słyszał.

W chwili objęcia samodzielnych rządów Ottona III miał 15 lat. W 996 r. przyjął największy tytuł monarszy ówczesnego świata - cesarza rzymskiego. Zmienił się jego sposób bycia. Z tymi, z którymi parę lat wcześniej jadał ze wspólnej misy, nie zasiadał odtąd do stołu. Stworzenia dystansu wobec otoczenia nie było jednak przejawem pogardy- Otton zaczął zaszczepiać zwyczaje przejęte z Bizancjum (Wschodniego Cesarstwa Rzymskiego), gdzie władca był traktowany jak osoba święta, wręcz z boskiej strefy. Otton, przejmując takie wzorce zachowań, dawał do zrozumienia, że zamierza wprowadzić Zachodnie Cesarstwo na zupełnie nowe tory. Zaczął propagować ideę fundamentalnego „renovatio imperium Romanorum” („odnowić imperium Rzymian”).

Na jego pieczęciach pojawiły się motywy starorzyskie. Otońska wizja była jednak na wskroś chrześcijańska. Współtworzył ją ówczesny papież Sylwester II.

Pod zwierzchnikiem cesarskim miało dojść do utworzenia federacji 4 królestw: Romy, Germanii, Galii i Sclawinii. Dwa filary wznoszonej budowli to Italia i Niemcy, zdawały

się już być trwale osadzone: Otton nosił koronę niemiecką, a zanim został cesarzem, jego skronie miała uwieńczyć korona Italii. Pozostał jeszcze problem jednego filaru europejskiego chodziło o Sclawinię, i tym wszystkim Ottonowi miał pomóc Bolesław Chrobry.

W roku 1000 Otton odbył pielgrzymkę do Gniezna z nadzieją iż w przyszłości te tereny, gdzie powstawała Polska, znajdą się w zjednoczonej Europie.

Niestety nie udało się do wspomnianemu cesarzowi. Na fakt ponownego zjednoczenia musieliśmy czekać następne 1000 lat. Warto podkreślić jedno, że idea zjednoczonej Europy mogła być zrealizowana już 1000 lat temu.

Marzena Macoszek kl. I a

WYWIAD MIESIĄCA

Co tak naprawdę myśli młodzież o przystąpieniu Polski do UE, i czy to wpłynie na ich dalszą przyszłość na te i inne pytania odpowie wam przedstawicielka tegorocznych maturzystów

M.K.- Jak samopoczucie przedmaturalne:

No cóż jestem optymistką myślę, że przez te cztery lata nauczyłam się wystarczająco dużo. Nie Przyznam, że odczuwam lekki niepokój no i stres- oczywiście

M.K.- Na pewno jesteś na bieżąco z informacjami o naszej integracji z UE ?

Tak, chociaż ostatnio nie mam zbyt wiele czasu, ale staram się każdą wolną chwilę poświęcić na przejrzenie prasy. U nas w szkole mało się mówi o Unii chociaż działa w nim Klub Europejski, tak więc zdana jestem na media.

M.K.- Jak sądzisz, czy po naszym wejściu do UE łatwiej będzie zdobyć pracę ?

Myślę, że tak. Unia otwiera przed nami wielkie możliwości rzecz w tym, że najpierw trzeba skończyć studia, a później sądzę będzie łatwiej niż do tej pory

M.K.- Unia Europejska ma wiele plusów, ale są także minusy. Czy Polska młodzież dostrzega je?

Tak i to coraz częściej. Nasze przystąpienie do Unii ma wiele zwolenników, ale trzeba też liczyć się z przeciwnikami. Jeśli oni zgłaszają sprzeciw to znaczy, że nie jest ona tak doskonała, jak sądzono

M.K.- A czy w twoim gronie przyjaciół zdania są podzielone czy też może panuje „jedność słowa”.

Zdecydowanie to pierwsze

M.K.- Zdania są podzielone

Tak, współczesny młody człowiek żyje według własnych ideologii, lubi się buntować i być przeciwny wszystkiemu. Prawdę mówiąc większa część z nich nie interesuje się polityką

M.K.- To już ostatnie pytanie czy jesteś za przystąpieniem Polski do Unii Europejskiej

Mam podzielone zdanie. Jestem za bo dzięki temu otworzą się przede mną większe możliwości, za nie, gdyż obawiam się, że wszelkie obietnice mogą być niespełnione, a nasza gospodarka będzie miała poważne problemy

Dziękuję za rozmowę i życząc powodzenia

Dzięki

Wywiad przeprowadziła Magdalena Kukuczka III b

AZALIE I RÓŻANECZNIKI W OGRODZIE

Prawie co roku organizuję dla naszych rolników i rolników wyjazdy na wystawy ogrodnicze.

W tym roku rekordowa wręcz liczba uczestników dotarła na wystawę „Beskid Flora”, gdzie większość zakupiła sadzonki różnych pięknych odmian krzewów, drzew i kwiatów.

Wśród nich jedno z pierwszych miejsc zajęły azalie, rododendrony i iglaki.

Ponieważ sporo osób prosiło później o pomoc przy sadzeniu tych roślin, bojąc się o to, by nie wyginęły, więc dziś zamieszczam kilka wskazówek, które mam nadzieję przydadzą się na bieżąco.

Zakupione rośliny typu np. azalie można posadzić gęściej niż powinny rosnać docelowo. Po rozrośnięciu się roślin, po 3-4 latach można część ich rozsadzić, ponieważ rozwijają płytki i zwarty system korzeniowy, w związku z tym jednak szybciej i gwałtowniej odczuwają one przesuszenie wierzchnich warstw ziemi.

Różanecznik i azalie sadzimy grupami, pozostawiając trawnik nie obsadzony. Można go wtedy łatwo kosić. Glebę pod skupieniami krzewów najlepiej wyściółkować 5-8 cm warstwą kory co pozwoli na to by ziemia nie wysychała i zachwyszczała się. Również ta warstwa chroni system korzeniowy przez przemarzaniem.

Przed sadzeniem rośliny mocno podlewamy. Sadzimy tak głęboko, aby przy-

kryć bryłę korzeniową 3-5 cm warstwą gleby. Nie wolno sadzić zbyt głęboko, bo wtedy mogą zginąć! Podczas suszy rośliny należy podlewać rano i wieczorem.

Aby rośliny zdrowo rosły musimy je nawozić.

Zasilamy od kwietnia, najpóźniej do końca czerwca powtarzając ten zabieg 2 - 3 razy dając 2 - 3 dag nawozu wieloskładnikowego na roślinę. Jeśli mamy wolnodziałający nawóz np. „Osmocote” wówczas nawozimy tylko raz - wczesną wiosną.

Nawóz dajemy po okręgu, jaki wyznacza korona krzewu. Nie wolno dozować go blisko pnia.

„Wrogiem” - nowo posadzonych krzewów jest pies, ponieważ znacząc swój teren wypala w krzewach iglastych ciemne plany.

Większość gatunków różanecznika pochodzi z gór Chin, Japonii i Nepalu. W związku z tym klimat nasz jest dość trudny dla tych roślin.

Przed sadzeniem naszą glebę musimy odpowiednio przygotować. Potrzebują ziemi średnio żwięzłej, lekkiej przepuszczalnej i kwaśnej!

Pod różaneczniki można dać kwaśną ziemię liściową, ściółkę leśną wymieszaną z torfem.

Kwaśny odczyn podłoża 4,5 - 6 pH jest podstawowym warunkiem decydującym o tym, czy krzewy będą rosły i kwitły.

Nie wolno sadzić na ziemi wapnowanej, wapnować lub grupować z roślinami, które bez wapna nie mogą żyć!

Można sobie kupić prosty kwasomierz płytkowy i badać kwasowość w ogrodzie.

Rośliny te nie mogą być przesuszone, dobrze jest je podlewać w czasie suszy deszczówką. Trzeba też pamiętać, że nie lubią stojącej wody, zalewania.

Lubią cień, sąsiedztwo oczek wodnych i zbiorników. Jednak lepszy jest tzw. półcień od pełnego mroku stanowiska!

Obywanie przekwitłych kwiatostanów, niedopuszczanie do zawiązywania owoców i nasion wpływa dodatnio na wzrost nowych pędów i jakości kwitnienia w roku następnym.

W naszych warunkach klimatycznych azalie, różaneczniki i młode rośliny iglaków, tuje, cyprysików należy na sezon zimowy starannie zabezpieczyć przez mrozem i wiatrem.

Ponieważ na wiosnę przyszłego roku planuję wyjazd do bajecznej krainy azalii już dziś zapraszam rolników i rolniczki do przeczytania tych porad, a w styczniu do zgłoszenia się do mnie, aby znowu razem spędzić miło czas na jednym z kolejnych seminariów wyjazdowych.

Literatura: Działkowiec maj 97 nr 5

Instrukcja „Kupiłem i co dalej?” pana Eugeniusza Pudlich z Szkółki Krzewów Ozdobnych.

*Specjalista d/s rolnych
Maria Szołkowska*

KONKURS EKOLOGICZNY - CD.

Prace nagrodzonych uczniów:

Bartek Gorzołka

kl. II A Gimnazjum Istebna

NASZA PLANETA ZIEMIA

WOŁA O RATUNEK

Bardzo spodobało mi się ekologiczne pozdrowienie Ziemi, ponieważ w kilku słowach oddaje nam całą prawdę o tym jak ważna jest Ziemia. Postęp naszej nauki i techniki pokazał nam jak częściowo możemy ocalić planetę przed zniszczeniem. Na pewno jest to klucz do ocalenia, ale jeśli człowiek będzie postępował tak jak postępuje, nie zachowa naszej planety, bo przecież niszczy serce Ziemi - lasy, które dostarczają nam do życia tak niezbędnego tlenu. Jakby też Ziemia wyglądała bez ogromnych zielonych obszarów roślinności, na pewno zostałyby też zala-

na przez ogromne ilości wody, które lasy magazynują, lub też po prostu bez wymiany gazowej rodzaj ludzki zostałby unicestwiony. Bezmyślny człowiek niszczy pomniki przyrody, niepowtarzalne rośliny i co najokrutniejsze w sposób bezzwzględny zabija zwierzęta dla pieniędzy, a przecież stworzenia te, bez których nie wyobrażam sobie życia nie są niczemu winne i nie rozumieją, dlaczego człowiek tak z nimi postępuje. Jeśli człowiek nie pohamuje swojej chciwości i nie opamięta się wiele rodzajów zwierząt wyginie. Bez wymiany gazowej świat dotknie wiele śmiertelnych chorób, efekt cieplarniany zacznie o sobie przypominać, co da stopienie się lodolodów na biegunach i zalanie wielu zamieszkałych obszarów. Powoli sami zaczniemy dusić się w zanieczyszczenia będziemy pić skażoną wodę i jeść

zatrute pożywienie, aż wreszcie sama natura ostatecznie nas zwycięży poprzez nasilające się kataklizmy i zbuntowane zwierzęta, które obrócą się przeciwko ludziom.

Ale przecież to się jeszcze nie stało. Nie możemy przywieźć nowych lasów, czystej wody, ani świeżego powietrza z innej planety. Lecz możemy dbać o to, co mamy. Możemy zapobiegać zanieczyszczeniom powietrza, skażeniom wody, ginięciu gatunków. Każdy najmniejszy ruch przyczynia się do ocalenia planety. Sama nauczka nie uchroni Ziemi od wszystkich zagrożeń. A przecież żyje tyle pięknych i niezwykłych zwierząt, niektórych jeszcze żadne oko nie widziało, a czasem nawet nie wiedząc zagrażamy ich życiu. Ziemia jest naszym jedynym i niezastąpionym domem. I gdy będziemy postępować w myśl ekologicznego pozdrowienia Ziemi zrozumimy, że tworzymy nie-rezerwalną całość, Ziemia może żyć bez nas, ale my bez niej nie. (dok. na str. 12)

KONKURS EKOLOGICZNY - CD.*(dok. ze str. 11)*

Reasumując:

* Nikt z nas nie ma wątpliwości, że to właśnie my oddychamy tlenem wydychając dwutlenek węgla, które rośliny właśnie przerabiają na tlen

* Nikt z nas nie ma wątpliwości, iż zbudowani jesteśmy z tych samych pierwiastków, które zawiera Ziemia - z niej wyszliśmy i do niej trzeba wrócić

* Nikt z nas nie wątpliwości, iż życiodajna woda jest podstawą wszelkiego życia

* Nikt z nas nie wątpliwości, iż słońce - jak ogień potrafi najlepiej i niezastąpione niczym ogrzać - aby istniała jakakolwiek egzystencja istot żywych.

EKOROZWÓJ SZANSĄ PRZETRWANIA CYWILIZACJI

Ekorozwój inaczej rozwój zrównoważony jest to rozwijanie gospodarki państw w taki sposób, aby nie wykorzystywała ona wszystkich zasobów przyrody w ciągu paru pokoleń ludzkich, ale i nie dewastowała ona środowiska naturalnego przez emisję: ścieków przemysłowych, gazów cieplarnianych, pyłów i odpadów tolstycznych oraz nie rozwijała się kosztem niszczenia licznych gatunków i całych ekosystemów na naszej planecie.

Wszystkie działania będące częścią rozwoju zrównoważonego zmierzają do zaprzestania ogólnopojętej dewastacji środowiska dając szansę na godną egzystencję ludzkości w przyszłych wiekach, która w innym wypadku mogła by napotkać poważne problemy klimatyczne czy energetyczne oraz poprawę jakości życia ludzi w dzisiejszych społeczeństwach przy jednoczesnym zachowaniu walorów środowiska naturalnego i różnorodności gatunkowej.

Podsumowując, ekorozwój jest szansą dla nas i dla naszych „dzieci”, gdyż zapewni im dzisiejszy (jak nie większy) dostatek, a nawet wyrówna przepaść między biednymi krajami a bogatymi, za cenę niewielkich wyrzeczeń naszej cywilizacji dziś, takich jak: ograniczenie zysków przemysłu przez wprowadzenie ostrzejszych norm emisji zanieczyszczeń, zaprzestanie rabunkowego pozyskiwania zasobów naturalnych, wprowadzenie obowiązku recyklingu odpowiedniej ilości odpadów (śmieci) oraz pomoc krajom zacofanym w pokonywaniu przepaści gospodarczej między nimi a krajami rozwiniętymi.

Naukowe tezy ekologiczne ponadto zakładają co następuje:

* Przetwanie cywilizacji - życia - oznacza pogodzenie interesów ludzi współczesnych z interesem przeżycia przyszłych generacji

* Solidarności całej biosfery - świata ludzi, roślin i zwierząt polega na partnerstwie. Oznacza to, iż każdy problem człowieka jest i powinien być partnerskim problemem świata roślin i zwierząt i w tym systemie winien być rozpatrywany.

* Przyjęcie postawy szacunku względem Ziemi przez człowieka, a tym samym wobec samego siebie jest podstawą świadomości ekologicznej.

* Wszyscy oddychamy tym samym tlenem, jesteśmy mieszkańcami tej samej planety i nasza egzystencja - jej przetrwanie jest podtrzymywana dzięki biologicznemu systemowi Ziemi - której awaria będzie miała śmiertelne skutki dla ludzi.

Tak więc „Każda rana zadana Ziemi jest również raną na naszym organizmie”

Maciek Broda

Klasa III Gimnazjum w Istebnej

EKOROZWÓJ I JEGO WPŁYW NA ŻYCIE CZŁOWIEKA

Ekorozwój to pojęcie stosunkowo młode i może nie wszystkim znane, jednak mające ogromny wpływ na życie współczesnego człowieka. Wiąże się ono ściśle z tak zwaną świadomością ekologiczną (to zrozumienie wszystkich zagrożeń wynikających z rozwoju przemysłu i techniki, wycinania lasów itp.)

W ekorozwoju nie chodzi bynajmniej o fanatyczne bronienie każdego wycinanego drzewka czy zapobieganie wszelkim budowom przemysłowym. Ma on na celu wymuszenie rozsądnego gospodarowania zasobami naturalnymi i odpowiedniego ich zabezpieczenia (np. odnawianie lasów, oczyszczanie wód rzecznych itp.) Tutaj wkracza świadomość ekologiczna, która powinna być wpajana każdemu od najmłodszych lat, jednak w odpowiedni sposób. Tak aby pewne zachowania mające na celu chronienie środowiska weszły w nawyk młodemu człowiekowi i były stosowane w dorosłym życiu.

Ekorozwój a więc poszerzenie ochrony środowiska, ekosystemu i całości przyrody powinien być zawsze zrównoważony i stosowany do potrzeb ludzkości. Jest on dla człowieka bardzo istotny, gdyż organizm ludzki, niestety, nie posiadał zdolności samożywności i jest uzależniony od niższych ogniw łańcucha pokarmowego. Łańcuch pokarmowy jest doskonałym układem zależności między organizmami w przyrodzie a jego zachwianie (poprzez nadmierne i niemądre korzystanie z dóbr natury) może zagrozić naszemu życiu.

Kolejnym aspektem ekorozwoju jest dbanie o powietrze, którym oddychamy. Tutaj także należy wspomnieć o „zielonych płucach naszej planety”, czyli o wyżej wspomnianych lasach, które nie tylko dostarczają nam życiodajnego tlenu, ale także pochłaniają znaczną część spalin i innych wycieków przemysłowych.

Należy wspomnieć także o godności człowieka, która choć może niewielu z nas zastanawia się nad tym, jest ściśle uzależniona od naszego postępowania względem przyrody. Prawie nikt z nas nie wątpi w niemalże nieograniczone możliwości współczesnej technologii. Trzeba się jednak zastanowić czy nie stajemy się więźniami własnego umysłu i myśli technicznej, czy niedługo nie będziemy zmuszeni do sztucznego podtrzymywania życia ludzkiego przez maszyny. Żeromski pisał o „szklanych domach” jako o raju, czymś pięknym, ale dla nas mogą się one w niedługim czasie stać więzieniem, jedynym sposobem na przetrwanie i odizolowanie się od skażonej części środowiska. Wiemy, iż są sztuczne sposoby otrzymania tlenu, ale czy nie lepsza jest piękna, prosta i zarazem doskonała fotosynteza roślin jaką dał nam sam Stwórca. Czyż nie chcemy cieszyć się smakiem i różnorodnością potraw dostarczanych nam przez przyrodę w postaci jarzyn, owoców, mięs i innych, bo zważając na niesamowitą prędkość rozwoju techniki już niedługo będziemy mogli „cieszyć się jedzeniem skondensowanym w pigułkach. Uważajmy jednak by nie zabrakło nam rozsądku i by owe pigułki nie stały się jedynym pożywieniem dostępnym na Ziemi.

Osobiście uważam, że jednym z najważniejszych celów współczesnej ludzkości powinno być pogodzenie ekorozwoju z rozwojem przemysłu i techniki. Pamiętajmy, że zasoby naturalne naszej planety są po to, byśmy je wykorzystali, a nie po to, byśmy je grabili i niszczyli. W życiu codziennym powinniśmy kierować się zdrowym rozsądkiem a nie chęcią zysku czy przeciwnym „fanatyzmem” ekologicznym.

Wojciech Mróz

kl. IIIb - Gimnazjum Istebna

*Wspomnienie starej góralki***KAPLICZKA NA CZORNYM, CZYLI NA ZADNIM GRONIU W WIŚLE**

W czasie pobytu w Wiśle w dniu 29 kwietnia br. prezydent Rzeczypospolitej Polskiej Aleksander Kwaśniewski ogłosił oficjalnie, że Zameczek, usytuowany na Zadnim Groniu w Wiśle - przejmując z powrotem na prezydencką siedzibę. W skład kompleksu wchodzi również kościółek oddzielony po Habsburgach (wybud. w 1909 r.). Być może, że to właśnie z tym kościółkiem - kapliczką wiąże się wspomnienie „Starej góralki Zuzki”, które poniżej zamieszczamy.

Starzy ludzie bardzo sobie chwalili życie w zaborze austriackim, gdyż m.in. powstało wtedy połączenie „ze światem”. Z Jabłonkowa pociągiem można było dojechać do Wiednia, a z Wiednia również konno jechało się na polowanie do Kiczor, w beskidzkie lasy. Dziadek opowiadał mi taką historię:

W Wiedniu żył książę Fryderyk. Miał bardzo piękną żonę, ale ona młodo umarła, zostawiając córkę jedynaczkę, również piękną jak ona. Bardzo ją kochał, bo mu przypominała żonę. Lata mijały, pozostał samotny, córka dorastała. Jak go tęsknota wzięła, to go dworacy wywołali na polowanie do Istebnej. W Kiczorach było bardzo dużo głuszców. W lesie był zbudowany drewniany domek myśliwski, w którym były piwnice dobrze zaopatrzone w wina. Można się też było w pokojach przespać.

Córka dorastała - istna piękność, ale i zalotna była. Książę rad by ją wydać za męża, starających się o rękę miała mnóstwo, lecz wszystkich odrzucała. Kiedy pewnego dnia ojciec nalegał, by się zgodziła już wyjść za męża, odpowiedziała:

Jak się będę wydawała, mój wybrany będzie najpiękniejszy w państwie. Ojcu wypadało tylko czekać i już nic nie mówił.

Pewnego razu znów wybierał się na polowanie do Istebnej, córka Eliza - bo tak miała na imię - uparła się, że też pojedzie. Już to obmyśliła - do Jabłonkowa pojedzie pociągiem, a koń i kolasa też. Potem się przesiądzie, pojedzie z nią Janko jako kuczer. Był to młody góral z Istebnej, służący przy koniach. U nas takiego służącego nazywają kuczer. Książę zazwyczaj ulegał jej kaprysom, więc zezwolił na to, a Jankowi dał specjalne rozporządzenia, by uważał w drodze. Janek przygotował kolosę, Eliza się wystroiła i jadą. Całe towarzystwo i jej ojciec pojechali wcześniej. Eliza siedzi w kolasie, rozgląda się i wzdycha żalownie. Janko nie mógł pojąć, czego jej brakuje - ma kochającego ojca, wszystkie wygody, urodę, bogactwo. A on jest biednym sierotą i zadowolony z życia!

Jak przejechali już Istebną, jechali na Kubalonkę. Gdy przejechali Kubalonkę kazała Jankowi zatrzymać się. Wskoczyła z kolasy, siadła na pnii i kazała Jankowi usiąść obok. Janko nieśmiały, ale posłuszny stanął troszeczkę dalej. Wtedy ona podskoczyła do niego, zaczęła go ścisnąć i całować mówiąc: - Janko, musisz być moim. Jankowi się nogi zatrzęsły ze strachu, bo gdyby to książę zobaczył, to by go z miejsca zastrzelił. A z od dali było sły chać nadjeżdżającego księcia ze swoim orszakiem. Jankowi się nogi trzęsły ze strachu, ale Eliza trzymała go mocno. Spotkali się z ojcem, który przystanął zdumiony, co ta jego jedynaczka wyprawia. Ale ona natychmiast skoczyła do ojca, uściskała go i mówi: - Powiedziałam Ci kiedyś, że mój wybra-



ny będzie najpiękniejszy z moich znajomych i jego chcę za męża. - Książę spojrział na Janka i dopiero teraz dostrzegł, jaki on jest urodziwy. Nigdy mu się nie przyglądał, ale teraz widzi i nie wie, kto jest piękniejszy - córka czy Janko. A tak do siebie byli podobni, jak dwie krople wody. W końcu woła: - To być nie może! - Wtedy córka mu mówi: - Albo mnie zabij, albo będę żoną Janka!

Co miał robić? Córkę kochał, zabić jej nie mógł. Z pomocą przyszło mu towarzystwo, a zwłaszcza damy, które mówiły, że wolałyby Janka niż swoich przepitych panoczków.

Ojciec oponował, ale córka już zauważyła, że jej ojciec ustępuje, więc wypowiedziała drugą prośbę. - Ja nie chcę mieć wesela w Wiedniu, ale tu, w lesie, gdzie Jankowi wyznałam miłość. Księżciu to było na rękę, bo nikt nie zobaczy za kogo córka wychodzi za męża. Długo się im przyglądał, ale bardzo mu się ta para podobała, że w końcu ustąpił i zgodził się na ten ślub. Ale dopiero za 6 tygodni.

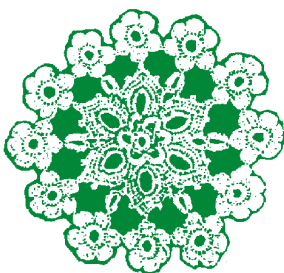
Przez ten czas sprowadził robotników, którzy wybudowali piękną kapliczkę z beli modrzewiowych. W tej kapliczce, którą książę ofiarował im w prezencie ślubnym, wzięli ślub.

Ta kapliczka stoi tam po dzień dzisiejszy.

Potem w sąsiedztwie wybudowano zamek, do którego przyjeżdżał prezydent Ignacy Mościcki. Chodził też do tej kapliczki i odprawiał tam mszę świętą ksiądz prałat Emanuel Grim. Potem ks. Grim zaprosił prezydenta Mościckiego do Istebnej i osobiście widziałam, jak prezydent klęczał w naszym kościele w ławeczce dla niego przeznaczonej. W naszym kościele jest też tron, na którym zasiedli na razie dwaj prezydenci: Ignacy Mościcki i Lech Wałęsa.

A kapliczka na Zadnim Groniu stoi do dzisiaj. Jest najstarszą z tych, które znam i byłam tam. Wprawdzie terytorialnie należy do gminy Wiśla, ale pierwszy ślub w tej kapliczce brał Istebniok!

*Wspomnienie Zuzanny Gembołyś
spisała Krystyna Rucka*



informator kulturalny



Gminnego Ośrodka Kultury w Istebnej



IX MIĘDZYSZKOLNY KONKURS WIEDZY O REGIONIE Istebna - Zaolzie 4.06.2002 r.

REGULAMIN KONKURSU

1. Konkurs odbędzie się 4.06.2002 r. o godz. 9.00 w Szkole Podstawowej nr 2 w Istebnej - Zaolziu.

2. Celem konkursu jest:

a. wzbudzenie zainteresowania historią, geografiami oraz kulturą naszej Trójwiesi;

b. ukazanie piękna języka gwarowego;

c. poszerzenie wiedzy na temat Beskidu Śląskiego.

3. Konkurs przeprowadzony zostanie w dwóch częściach:

- część I - pisemna (godz. 9.15): rozwiązanie testu,

- część II (godz. 11.00): scenka teatralna związana z życiem górali śląskich.

4. Do konkursu przystępują uczniowie wszystkich szkół w Trójwiesi.

5. W obu etapach mogą brać udział różni uczniowie.

6. Konkurs swoim zakresem obejmuje:

Część I:

a. geografii Beskidu Śląskiego,

b. historię naszego regionu,

c. kulturę materialną: budownictwo, narzędzia, sprzęty, rzemiosło, stroje,

d. kulturę duchową:

- folklor muzyczny, taniec, śpiew, obrzędy i zwyczaje,

- twórczość literacką (poezja, legendy, podania).

Część II:

Kilkoro dzieci prezentuje scenkę tematycznie związaną z życiem (przeszłym lub obecnym) górali śląskich.

7. Jurorzy oceniać będą:

- oryginalność gwary i tekstu,

- stroje,

- sposób przedstawienia tematu,

- scenografię, rekwizyty itp.

8. W skład jury wejdą:

Anna Bury, Zuzanna Kawulok, Małgorzata Kieres, Jadwiga Zabawska, Franciszka I Stanisław Proboszowie, Józefa Broda, Piotr Kohut, Rafał i Zbigniew Wałachowie.

9. Zgłoszenia prosimy kierować do SP-2 w Istebnej - Zaolziu na nr tel. 855 60 41 do dnia 31.05.2002 r.

Honorowi Goście Konkursu: Danuta Rabin - wójt Gminy Istebna, Teresa Stańko, Jan Gazur, Jerzy Michałek, Paweł Ruciki, Krystyna Rucka - redaktor „Naszej Trójwiesi”.

Organizatorzy: Szkoła Podstawowa nr 2 w Istebnej - Zaolziu, GOK Istebna.

Polskie Towarzystwo Turystyczno-Krajoznawcze Oddział „Wisła” w Wiśle, 43 460 Wisła, ul. Lipowa 4a, tel./fax 033 855 34 80, 033 855 35 60.

GÓRSKI SZLAK SPACEROWY IM. JERZEGO KUKUCZKI

Wytyczany w Międzynarodowym Roku Gór w celu ułatwienia turystom bezpiecznego poznania:

- Istebnej z jej bogactwem pośród którego wychowywał się wzrastając w wartości J. Kukuczka,

- zbiorów ukazujących osobowości i dokumentujących osiągnięcia himalaistyczne,

- walorów przyrodniczych środowiska leśnego Beskidu Śląskiego.

Akceptujemy założenia oraz przebieg niżej opisanego szlaku:

- Kubalonka, Osiedle, Olecki, Tokarzonka, Wilcze (Izba Pamięci J. Kukuczki), Prądowniec, Ścieżka dydaktyczno-przyrodnicza Olza, Dzielec (Ośrodek Edukacji Ekologicznej), Centrum (tablica pamięci J. Kukuczki).

Urząd Gminy Istebna

Nadleśnictwo Wisła

Straż Graniczna

Izba Pamięci Jerzego Kukuczki

PTTK Oddział „Wisła”

RAJD GÓRSKI SZLAKIEM IM. JERZEGO KUKUCZKI

W Międzynarodowym Roku Gór z inicjatywy środowisk ludzi związanych z nimi. Oddziału PTTK „Wisła”, pamiętając o największym człowieku gór - Jerzym Kukuczce - zdobywcy korony Himalajów, wytyczył Górski Szlak Spacerowy jego imienia o niebieskich znakach. Przebiega on w Istebnej na trasie: Kubalonka, Olecki, Izba Pamięci J. Kukuczki na Wilczym, Prądowniec, Ścieżka dydaktyczno- przyrodnicza „Olza”, Dzielec, Tablica pamięci J. Kukuczki w Centrum. Uroczyste otwarcie Szlaku nastąpiło 25 maja podczas Rajdu w którym uczestniczyło 21 grup rajdowych młodzieży szkolnej i harcerskiej w tym ze szkół im J. Kukuczki oraz turyści indywidualni. Udział patronujących posłów śląskich Jana Rzymelki, Jana Szwarca, Stanisława Zadory, starosty cieszyńskiego Witolda Dzierżawskiego, radnych powiatowych Ewy Gołębiowskiej, Józefa Brody, Józefa Michałka, Jana Knopka, władz gminy Istebna z z-cą wójta Bogusławem Juroszkiem, sekretarzem Teresą t.aszewską, radnym Józefem Bockiem, świadczy o żywej pamięci dla człowieka nierozłącznie związanego z Istebną. Szcze-

(dok. na str. 15)

RAJD GÓRSKI SZLAKIEM IM. JERZEGO KUKUCZKI

(dok. ze str. 14)

gólną oprawę stanowił koncert powitalny uczestników Rajdu na stadionie zimowym COS Kubalonka kapeli Zbigniewa Wałacha oraz utwór improwizowany na kanwie pieśni „Chwalcie łąki umajone”, niesiony echem po beskidzkich groniach, w niepowtarzalnym wykonaniu Józefa Brody. Rozwiązanie liny taternickiej symbolizujące otwarcie szlaku i rajdu przez gościa honorowego żonę J. Kukuczki - Cecylię, spotkało się z żywymi oklaskami 250 uczestników Rajdu. Grupy młodzieży wyróżniające się odznaką rajdową, prowadzone przez przewodników beskidzkich wyruszały na szlak po spożytym II śniadaniu, zaopatrzone w materiały informacyjne łącznie z opracowanym projektem Szlaku. Po 90 min ciekawej widokowo i poznawczo wędrowki docierały do Izby na Wilczym, przyjmowane przez opiekunkę zbiorów oraz himalaistę Walentego Nendze, który w zaimprovizowanym obozowisku przedstawiał wyposażenie oraz odpowiadał na niekończące się pytania o wspólnych wyprawach z J. Kukuczką. Kolejne 90 min. marszu z doznaniem estetycznymi i porcją wiedzy przyrodniczej, doprowadzało młodzież do Amfiteatru nad Olzą, gdzie czekał turystyczny obiad oraz przeprowadzone zostały konkursy. Harcerski Klub Taternicki z Katowic - w którym J. Kukuczką zdobywał pierwsze doświadczenia - demonstrował widowiskowe techniki taternicze, a nawet umożliwiał czynne uczestniczenie w przygotowanych ewolucjach.

Podsumowane konkursy artystyczne oraz wiedzy o Jerzym Kukuczce i Beskidzie Śląskim pozwoliły wyróżnić grupy rajdowe, spośród których: III m-ca zajęły SP nr 1 w Wiśle pod opieką pani Haliny Jurczyńskiej oraz LO w Wiśle pod opieką pani Anny Wąsowicz. II m-ca przyznano I Szczepowi ZHP im Obrońców Katowic pod opieką pani Marty Nendzy oraz Gimnazjum nr 11 im. Jerzego Kukuczki w Bielsku-Białej pod opieką pani Joanny Kubicy. I m-ca grupy z SP nr 12 im. Jerzego Kukuczki w Jastrzębiu Zdroju pod opieką pani Agnieszki Paś, Elżbiety Kułak, Edyty Matyjasik, Zofii Magiery oraz Gimnazjum Towarzystwa Ewangelickiego w Cieszynie pod opieką pani Anny Huszar. Zwycięzców nagrodzono pucharami ufundowanymi przez Starostę Cieszyńskiego, a wszystkie wyróżnione grupy oprócz dyplomów otrzymały cenne pamiątki filatelistyczne oraz plakaty z podobizną zdobywcy korony Himalajów przekazane przez Cecylię Kukuczka. Szczególnie miłą chwilą wzbudzającą ogólny aplauz były podziękowania złożone przez parlamentarzystów pani Cecylii Kukuczka, którzy wiązką kwiatów oraz kryształowym pucharem wyrazili wdzięczność zgromadzonym za kultywowanie pamięci, udostępnianie zbiorów, prowadzenie prelekcji oraz utrzymywanie więzi z placówkami oświatowymi i drużynami harcerskimi im. Jerzego Kukuczki- W tak uroczystym i pogodnym nastroju honorowy gość rajdu podziękował uczestniczącą młodzież oraz zaprosił na przyszłoroczną edycję, zaznaczając że szlak o każdej porze roku zaprowadzi na Wilcze i pod tablicę pamięci a Izba - po wcześniejszym uzgodnieniu - zostanie udostępniona zwiedzającym z możliwością zaprezentowania prelekcji wzbogaconej o przeżycia z wypraw himalaistycznych. Grupy uczestników wyruszyły na trzeci odcinek Rajdu kończący się zapaleniem lampki pod tablicą Jerzego Kukuczki w Istebnym Centrum.

Rajd przebiegał w atmosferze zabawy i realizowanych celów kształcących, której nie zepsuł nawet przelotny deszcz.

Inicjatywa ta doszła do skutku, dzięki integrującemu działaniu osoby J. Kukuczki na środowiska pozarządowe, samorządy gminne i powiatowe, przedsiębiorców istebniańskich pp. Teresę Kamińską, Genowefę Juroszek, Franciszka Kawuloka, Czesława Mojeścika oraz opracowującego projekty graficzne Eugeniusza Białasa. Również szczególne podziękowania należą się Dyrekcji i młodzieży ZSGH w Wiśle za obsługę gastronomiczną a przede wszystkim dużemu zaangażowaniu osób bezpośrednio organizujących to przedsięwzięcie. Opinie uczestników i gości Rajdu utwierdzały w przekonaniu o potrzebie przygotowań do przyszłorocznego spotkania na Wilczym.

Komandor Rajdu Janusz Studziński



WYSTAWA TWÓRCZOŚCI LUDOWEJ ISTEBNA 2002

Gminny Ośrodek Kultury w Istebnym serdecznie zaprasza do udziału w tegorocznej „Wystawie Twórczości Ludowej Istebna 2002” organizowanej w ramach Tygodnia Kultury Beskidzkiej w terminie:

19 lipiec - 11 sierpnia (dawny budynek Zasadniczej Szkoły Zawodowej w Istebnym). Zapraszamy wszystkich twórców ludowych i osoby zajmujące się twórczością ludową do prezentacji swoich prac.

Wystawa zakresem obejmować będzie koronkę, haft, rzeźbę, malarstwo, kowalstwo artystyczne, strój ludowy (istnieje również możliwość sprzedaży).

Prace prosimy składać w biurze GOK (pokój 212 Urzędu Gminy) od 1 do 17 lipca br. w godz. 8.00 - 15.00.

SPORT • SPORT • SPORT • SPORT POWIAT BEZ GRANIC

W sobotę 25.05.2002 r. na obiektach KS Beskidu Skoczów reprezentacje gminy Istebna w siatkówce i biegach sztafetowych brały udział w imprezie sportowo-rekreacyjnej „POWIAT BEZ GRANIC”. W biegach sztafetowych 20 osobowa sztafeta z Istebnym po emocjonującej walce zajęła 5 miejsce w 12 zespołowej stawce reprezentacji gmin i powiatu cieszyńskiego, byliśmy o 1 miejsce lepsi niż w zeszłym roku.

Natomiast ekipa siatkarzy (głównie zawodnicy z Istebnym Zaolzia) zajęła bardzo wysokie 2 miejsce.

W ramach organizowanej imprezy odbyła się uroczysta ceremonia wręczenia odznaki Zasłużony działacz Sportu, wśród laureatów tegorocznej edycji znalazło się dwóch przedstawicieli naszej gminy. Paweł Gorzołka i Tadeusz Maciejczek, którzy otrzymali złote odznaki.

Reprezentacje wracały do Istebnym wioząc zdobyte puchary były bardzo zadowolone z udziału w udanej imprezie co na długo zostanie w pamięci uczestników.

J. Waszut.

SUKCES SIATKARZY W „POWIECIE BEZ GRANIC”

Kolejny raz mile zaskoczyła nas nasza grupa siatkarzy - amatorów. W ramach imprezy sportowej organizowanej przez Starostwo Powiatowe i gminy powiatu cieszyńskiego p.n. „Powiat bez granic”, która odbyła się w Skoczowie w sobotę dnia 25 maja, wzięła udział w turnieju piłki siatkowej drużyna reprezentująca naszą gminę w składzie: Wojciech (kapitan) i Andrzej Gościniakowie, Wiesław Legierski, Wiesław Zając, Marek Hład, Jakub Kozielski, Wojciech Kaczmarzyk. Turniej odbywał się na wolnym powietrzu na nowych boiskach o powierzchni tartanowej, do której nasi zawodnicy nie byli przyzwyczajeni. Sporym utrudnieniem był padający od czasu do czasu drobny deszcz, który zwilżał i tak śliską nawierzchnię, przez co gra była trudniejsza i bardziej loteryjna niż zwykle. Do turnieju zgłoszonych zostało 7 drużyn z miast: Dębowca, Hażłacha, Istebnej, Skoczowa, Strumienia, Wisły i Zebrzydowic. Nasi zawodnicy znaleźli się w grupie z Wisłą, Strumieniem i Zebrzydowicami pokonując wszystkie te drużyny wynikami 2:0. mecze w grupie odbywały się systemem do 17 pkt w secie i do dwóch wygranych setów, tie-break do 11 punktów. Najtrudniejsza do ogrania była sąsiedzka drużyna z Wisły, ale świetna zagrywka wszystkich zawodników i mocny atak Andrzeja Gościniaka przypieczętował zwycięstwo, a tym samym miejsce w finale. Finał to spotkanie ze zdecydowanym faworytem, drużyną STS Skoczów. Klasa zespołu ze Skoczowa, zmęczenie naszych zawodników (grali już 3 mecz z rzędu bez odpoczynku!) a także nieco nerwowe prowadzenie gry w pierwszym secie spowodowały, że mecz zakończył się wynikiem 2:0 dla STS Skoczów. Walka została nawiązana, szczególnie ładny był drugi set, w którym drużyna pokazała bardzo ładną grę zespołową, ze szczególnie dobrym rozegranie Wojciecha Gościniaka. Trzecie miejsce zajęła drużyna z Wisły również prezentująca solidne siatkarskie przygotowanie. Na zakończenie odbyło się uroczyste wręczenie pucharów i dyplomów dla zwycięskich drużyn. Nasi zawodnicy wrócili bardzo zadowoleni i usatysfakcjonowani zajęciem 2 miejsca. Puchar przekazany został Wójtowi naszej gminy Pani Danucie Rabin i dołączony do licznej kolekcji siatkarskich trofeów. Oby więcej takich miłych sportowych wieści. Ostatnie sukcesy naszych siatkarzy świadczą o tym, że poziom tej dyscypliny sportu w naszej gminie rośnie, przede wszystkim dzięki osobistemu zaangażowaniu, wręcz siatkarskiej pasji zawodników.

Wiesław Legierski, Istebna
legierski@wp.pl

PZU UBEZPIECZENIA
KOMUNIKACYJNE /OC/AC/NW/ZIELONA KARTA
KOSZTY LECZENIA ZA GRANICĄ
MAJĄTKOWE - DOMY/ZABUD. GOSPODARZE/
ZWIERZĘTA

Pośrednik Ubezpieczeniowy Teresa Stańko

Przyjmuje

Poniedziałek Urząd Gminy Istebna - od 9.00 - 12.00
tel. dom. 8557102 i praca 8556493 - Koniaków Centrum

SKLEP MEBLOWY MEBLIK

Wisła, ul. 1 Maja 43 (obok Lodziarni „MAGDZIA”
tel. 033 - 855 18 60

Oferuje: - MEBŁOŚCIANKI I MEBLE SYSTEMOWE
- KUCHNIE SYSTEMOWE
- SYPIALNIE, MEBLE TAPICEROWANE
- MATERACE, KARNISZE I INNE

RATY! DOWÓZ GRATIS! ZAPRASZAMY!

AUTORYZOWANY PRZEDSTAWICIEL „STIHL”

WISŁA, ul. 1 Maja 43 (obok Lodziarni MAGDZIA); tel. 033/ 855 18 60

- PILARKI, MYJKI, KOSY SPALINOWE, KOSIARKI,
ODŚNIEŻARKI; - SZEROKI WYBÓR AKCESORIÓW
- NAPRAWY GWARANCYJNE, POGWARANCYJNE

RATY! ZAPRASZAMY!



WARTA SA

- **KOMUNIKACYJNE - OC, AC, NW,**
ZIELONA KARTA, PAKIETY KOMUNIKACYJNE
- **MAJĄTKOWE - BUDYNKI, SKLEPY, FIRMY**
- **PEŁNY ZAKRES ZWIERZĘTA DOMOWE,**
KOSZTY LECZENIA ZAGRANICZNEGO
ŻYCIOWO-EMERYTALNE II I III FILAR W PZU

DORADZTWO I USŁUGI

SA BEZPŁATNE

Pośrednictwo Ubezpieczeniowe:

Małgorzata Michałek

Koniaków 733; tel. 85571 81

* BIURO KONIAKÓW-MATYSKA
codziennie oprócz niedziel
13.00-19.00,

* URZĄD GMINY POK. 117:
wtorki 8.30-11.00

BIURO ROZLICZEŃ PODATKOWYCH BUCHALTER

Filia Istebna-Andziółówka 844; tel. 855-76-24

księgi rachunkowe (pełna księgowość)
 PIT książki przychodów i rozchodów PIT
 ryczałt, ewidencje VAT, ewidencje ZUS

Hurtownia Rolno-Przemysłowa Rolmozyt - Jasienica
**CZĘŚCI ZAMIENNE DO CIĄGNIKÓW I MASZYN
ROLNICZYCH**

CZĘŚCI I ŚRODKI HIGIENY DO DOJAREK DeLaval
REGENERUJEMY PULSATORY DO DOJAREK

AlfaLaval - tel. 033/815 28 89

OŚRODEK SZKOLENIA MOTOROWEGO

inż. Karol Gruszczyk

Wisła Jonidło, ul. Wyzwolenia 67 ☎ 0602740324

Zaprasza na **KURSY PRAWA JAZDY**
Kat. A, B, C, B+E, C+E

Zajęcia i zapisy tego Ośrodka odbywają się w każdą środę
od godz. 16.00 do 18.00 w Urzędzie Gminy w Istebnej.

„Nasza Trójmieść” - wydaje URZĄD GMINY w Istebnej Adres: 43-470 ISTEBA 1000, tel.85-56-087 - woj. śląskie
Adres strony internetowej Gminy Istebna: www.istebna.pl, adres poczty elektronicznej Urzędu Gminy: urzad.gminy@istebna.pl
Redaguje Zespół w składzie: **Krystyna Rucka, Janusz Waszut, Elżbieta Legierska-Niewiadomska**
Skład komputer. i druk: **INTERFON**, Cieszyn, ul. Olszaka 5, tel.(0-33) 85-10-543, fax (0-33) 85-11-643
Za treść ogłoszeń redakcja nie odpowiada