



NASZA

Trójwiesi

miesięcznik
Rady i Urzędu
Gminy

NR 2 (103) ROK X

LUTY 2002 r.

ISSN 1506-0470

Nakład 800 egz.

Cena 1,00 zł

WÓJT GMINY INFORMUJE KOMUNIKAT

W związku z licznymi skargami mieszkańców na wążsającą się psy poza posesjami bez dozoru właścicieli, **po raz kolejny zwracam uwagę**, że takie postępowanie nawet bez skutku w postaci pogryzienia osób, może być zakwalifikowane jako wykroczenie przewidziane w art. 77 kodeksu wykroczeń. Przepis ten przewiduje karę grzywny już za samo niezachowanie zwykłych środków ostrożności przy trzymaniu zwierzęcia.



W razie wystąpienia skutku w postaci pogryzienia przez psa, właściciel psa ponosi odpowiedzialność odszkodowawczą przewidzianą w art. 431 kodeksu cywilnego, niezależnie od tego, czy pies był pod nadzorem właściciela, czy też zabłąkał się lub uciekł i niezależnie od dalekiej idącej odpowiedzialności karnej.

Jeżeli nadal potwierdzane będą przypadki wypuszczania psów Rada Gminy zmuszona będzie znaleźć środki w budżecie gminy na wyłapywanie psów. Koszt złapania psa z dostarczeniem do schroniska wynosi 500 zł.

Czy stać nas na to?

INFORMACJA ODNOŚNIE ODWOŁANIA IMPREZY „X Finału Wielkiej Świątecznej Orkiestry”

Gminny Ośrodek Kultury w Istebnej informuje, że główny inicjator i pomysłodawca - prywatna firma ze Sosnowca wycofała się z organizowania imprezy. Kierowane uwagi do pana Józefa Waszuta właściciela wyciągu narciarskiego na Złotym Groniu, jakoby oni przyczynił się do zaistniałej sytuacji - są nieuzasadnione. Przepraszamy zainteresowanych za tę sytuację.

**Przypomina się rolnikom, że składki
za obowiązkowe ubezpieczenie budynków
należy wpłacać w biurach sołtysów
do dnia 15 lutego 2002 roku.**

Urząd Gminy w Istebnej informuje:

- porady instruktora terapii uzależnień udzielane są w punkcie konsultacyjnym dla rodzin z problemem alkoholowym (pokój nr 100 Urzędu Gminy), do miesiąca lutego w każdy poniedziałek w godz. od 12.00 - 16.00.



WYCIĄGI NARCIARSKIE na terenie Gminy Istebna

ISTEBNA

- 1. Wyciąg narciarski - „Kuba” - Istebna Kubalonka**
Firma: Wyciąg narciarski „Kubalonka”, tel. 855-13-15, tel. kom. 0604-589-995;
wyciąg talerzykowy, długość 100 m, różnica poziomów: 14 m, przepustowość: 400 os./h, wypożyczalnia sprzętu, instruktor.
- 2. Wyciąg narciarski - „Marek”**
Firma: „Olziańka”, telefon: 855-72-45, 855-61-70
wyciąg orczykowy, oświetlony, długość 825 m różnica poziomów: 145 m, wypożyczalnia sprzętu, instruktor
ceny biletów - 24 zł karnet, 45 zł całodzienny.
- 3. Wyciąg narciarski - „Maria”**
Tel. 855-61-25, długość wyciągu 450 mb, różnica poziomów 115 m, ceny biletów - 16 zł karnet
- 4. Wyciąg narciarski - „Złoty Gróń”**
Tel. 0602 793 261, długość: 800 m, różnica poziomów 150 m, długość trasy do 705 m, cena biletów - 20 zł karnet (orczykowy) - 10 zł (talerzykowy)

JAWORZYNKA

- 4. Wyciąg narciarski - „Na Wawrzaczowym Groniu”**
Tel. 855-65-25; 853-63-16;
Pager: komórka 0603-122-978
wyciąg narciarski „Wawrzaczów Gróń”, długość 520 m, różnica poziomów 120 m, długość trasy do 1000 m parking przy górnej stacji wyciągu, bar, wypożyczalnia nart i przechowalnia sprzętu, ceny biletów - 10 zł karnet.

(dok. na str. 6)

Rozpoczął się Nowy Rok 2002. Wraz z nim weszliśmy jak zawsze w cykliczny okres w rolnictwie i chociaż rolników coraz mniej, to tych którzy gospodarują w naszym trudnym terenie należałoby otoczyć szczególnym szacunkiem i opieką.

Modna i dająca źródło dochodu agroturystyka nie może istnieć bez rolnictwa. Ludzie, którzy do nas przyjeżdżają z miast oczekują wyżywienia zdrowego z domowych produktów, chcą mieć kontakt ze zwierzętami i pracami w gospodarstwie.

Oczywiście dopóki ma się miejsce pracy w jakimkolwiek zakładzie nie doceniamy ziemi, ale gdy i u nas sytuacja się jeszcze pogorszy i otrzymamy zwolnienie - docenimy ziemię, która może nas wyżywić i pomóc przetrwać najgorsze chwile.

Ponieważ sytuacja ekonomiczna rolników nie jest najlepsza chciałabym aby ustrzegli się oni od niepotrzebnych strat i niepowodzeń. Oczywiście są lata lepsze i gorsze dla rolników i przed tym nie da się nikogo ochronić ale warto wiedzieć, które z bogatej oferty nowych zbóż nadają się na nasz teren!

Poniżej zamieszczam charakterystykę odmian pszenicy jarej i owsa opracowaną przez naszego specjalistę z ODR w Bielsku-Białej mgr inż. Zbigniewa Meleckiego.

Przedruk z Wiadomości Rolniczych nr 1/98

Dział technologii Ośrodka Doradztwa Rolniczego rozpoczyna prezentację odmian zbóż jarych w kolejnych numerach „BWR”. Rozpoczynamy od odmian pszenicy jarej i owsa znajdujących się w obrotach nasiennym.

PSZENICA JARA

ETA – odmiana bardzo plenna, przydatna do uprawy w całym kraju. Najwyżej plonuje w rejonach zachodnich. Wyróżnia się bardzo sztywnością słomy. Cechuje się dobrą odpornością na mączniaka i rdze. Ziarno jest dość duże, o dobrej zawartości białka. Wartość wypiekowa mąki średnia. Tolerancja na susze. Jest wrażliwa na opóźnianie terminu siewu. Charakteryzuje się dużą odpornością na porastanie.

HENIKA – odmiana o wysokim potencjale plonowania, jest przydatna do uprawy prawie w całym kraju; słabiej plonuje w rejonach górskich. Odporna na wyleganie. Dobra jest również zdrowotność; ma najmniejszą z wszystkich odmian wrażliwość na rdze brunatną. Dojrzewa nieco później. Jej ziarno jest duże, szkliste, o dobrej zawartości białka. Jakość wypiekowa mąki średnia. Wymaga siewu o optymalnych terminach. Wskazuje dużą odporność na porastanie. Jej wymagania siedliskowe są mniejsze.

SIGMA – odmiana o poziomie plonowania poniżej średniego; nie zalecana do siewu w rejonach podgórszych z powodu niskich i mniej stabilnych plonów. Ma drobniejsze ziarno, o przeciętnej zawartości białka, lecz bardzo dobrej jakości. Wartość wypiekowa mąki dobra do bardzo dobrej. Dobra wydajność mąki. Rośliny są niższe, o dobrej sztywności i dobrej odporności na mączniaka. Jest wrażliwa na rdzę brunatną, fuzariozę kłosów i zgorzel podstawy źdźbła. Wymaga lepszych stanowisk i nieco zwiększonej ilości wysiewu. Jest stosunkowo mniej wrażliwa na opóźnianie terminu siewu, lecz wrażliwa na zakwaszenie gleby.

BROMA – odmiana pastewna o ścisłym kłosie. Poziom plonowania dobra. Rośliny wyższe, o dorobek sztywności. Zdrowotność dość dobra, z wyjątkiem większej wrażliwości na rdzę żółtą. Dojrzewanie nieco późniejsze.

Ziarno słabiej wyrównane, o mniejszej zawartości białka. Odmiana wykazuje mniejsze wymagania glebowe. Jest wrażliwa na opóźniony siew.

AŁKORA – odmiana o przeciętnym poziomie plenności, stosunkowo lepiej wypada na południu kraju. Rośliny są wyższe, o dość dobrej zdrowotności. Jest skłonna do osypywania.

Daje duże ziarno, o przeciętnej zawartości białka. Wartość wypiekowa mąki średnia. Jest wrażliwa na opóźniony siew.

OMEGA – odmiana o przeciętnym poziomie plenności, zmiennym w latach, słabiej wypada na północy kraju. Dojrzewa wcześniej. Jest wrażliwa na mączniaka i septoriozy, na pozostałe choroby odporność dobra. Ziarno o przeciętnej zawartości białka. Wartość wypiekowa mąki średnia do dobrej. Wydajność mąki dobra. Jest mniej wrażliwa na opóźniony siew.

IGNA – odmiana o poziomie plenności poniżej średniego, lepiej plonuje w południowo-wschodnich rejonach kraju, słabiej na północy. Cechuje się dobrą odpornością na wyleganie. Zdrowotność przeciętna z powodu większej podatności na mączniaka i septoriozy. Dojrzewanie wcześniejsze. Daje drobniejsze ziarno, dobrze wyrównane. Wartość wypiekowa mąki dobra. Wymaga siewu w optymalnych terminach.

BANTI – odmiana dobrze i bardzo dobrze plonująca, choć zmiennie w latach. Słabiej wypada w rejonach północnych. Cechuje się dobrą odpornością na mączniaka. Kłosi się i dojrzewa najwcześniej z wszystkich odmian. Jej ziarno jest duże, dobrze wyrównane, o dobrej zawartości białka. Wartość wypiekowa mąki prawie dobra. Odmiana wykazuje skłonności do porastania i osypywania.

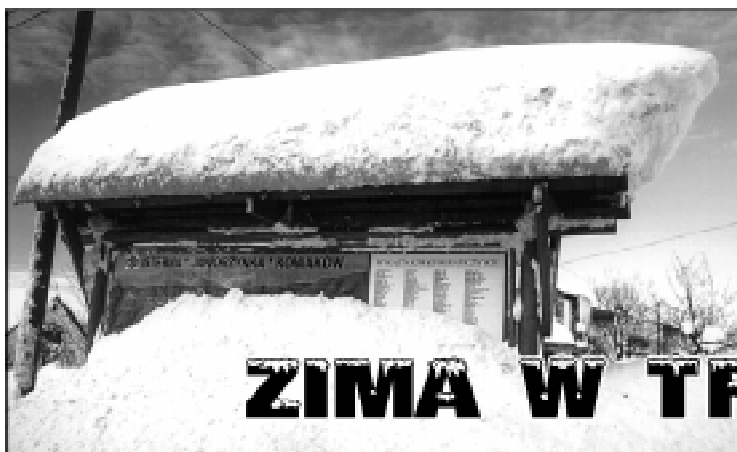
ISMENA – odmiana o wysokim potencjale planowania, szczególnie dobrze wypada w rejonach północnych i środkowych kraju. Rośliny odporne na wyleganie, na mączniaka i septoriozy. Ziarno jest przeciętnej wielkości, dobrze wyrównane, o średniej zawartości białka. Wartość wypiekowa mąki powyżej dobrej. Ma przeciętne wymagania glebowe.

JASNA (1996) – najnowsza odmiana o wysokim potencjale plonowania. Słabiej wypada w północno-zachodnim rejonie kraju, bardzo dobrze na południu. Cechuje się dobrą odpornością na wyleganie i dobrą zdrowotnością. Ziarno przeciętnej wielkości, o dobrej zawartości białka. Wartość wypiekowa mąki średnia do dobrej. Jest odporniejsza na porastanie. Wymagania glebowe średnie od mniejszych.

SANTA (1996) – odmiana o wysokim potencjale plonowania. Bardzo dobrze plonuje w rejonie północno-zachodnim, słabiej w rejonach górskich. Rośliny są niższe, o dużej odporności na wyleganie i dużej odporności na rdzę brunatną. Jest odporna na porastanie. Daje ziarno przeciętnej wielkości, o dobrej zawartości białka. Wartość wypiekowa mąki średnia. Jej wymagania glebowe są średnie do większych. Jest wrażliwa na zakwaszenie gleby.

TORKA (1996) – odmiana o poziomie plonowania poniżej średniego, lecz lepsza niż u SIGMA. Dobrze wypada w rejonie północno-wschodnim, słabo plonuje w rejonie śląskim. Odmiana wyróżnia się dużym ziarnem, o przeciętnej zawartości białka. Wartość wypiekowa mąki bardzo dobra, najlepsza z wszystkich zarejestrowanych odmian. Zdrowotność roślin dobra, z wyjątkiem wrażliwości na rdzę żółtą. Rośliny są wyższe, skłonne do wylegania

(dok. na str. 3)



ZIMA W TRÓJWSI



nia. Wymagania glebowe przeciętne. Jest wrażliwa na zakwaszanie gleby.

HEJZA (1997) – odmiana wyhodowana w HRR Kobierzyce, chlebowa o dobrej jakości wypiekowej mąki. Rośliny wyższe, o mniejszej odporności na wyleganie. Zdrowotność zrośnicowana: większa podatność na rdzę brunatną i żółtą, na pozostałe choroby przeciętne. Termin kłoszenia i dojrzewania średni. Ziarno przeciętnej wielkości, dobrze wyrównane. Odporność białka mniejsza. Wydajność mąki dobra. Wymagania glebowe przeciętne. Plenność w skali kraju dobra do bardzo dobrej, słabiej plonuje w rejonach północno i południowo-wschodnim.

HELIA (1997) – odmiana wyhodowana w HRR Kobierzyce; chlebowa o dobrej wartości wypiekowej mąki. Rośliny wyższe o dobrej odporności na wyleganie. Zdrowotność średnia przy większej podatności na rdzę żółtą. Termin kłoszenia średnio wczesny, dojrzewania średni. Ziarno duże, bardzo dobrze wyrównane. Odporność na porastanie w kłosach przeciętne. Zawartość białka w ziarnie średnia do mniejszej. Wydajność mąki średnia. Wymagania glebowe przeciętne, jest wrażliwa na zakwaszenie gleby. Plenność w skali kraju bardzo dobra do dobrej: bardzo dobrze plonuje w południowych rejonach kraju, słabiej wypada w części północno-wschodniej.

HENA – (1997) – odmiana wyhodowana w HRR Kobierzyce: chlebowa o dobrej jakości wypiekowej mąki (ocena wstępna). Rośliny przeciętnej wysokości, o bardzo dobrej od-

porności na wyleganie. Zdrowotność dobra z wyjątkiem większej podatności na rdzę żółtą. Termin kłoszenia i dojrzewania średni. Ziarno przeciętnej wielkości, dobrze wyrównane. Odporność na porastanie w kłosach średnia. Zawartość białka w ziarnie przeciętne. Wydajność mąki średnia. Wymagania gle-

bowe przeciętne. Plenność w skali kraju jak i w poszczególnych rejonach bardzo dobra i dobra.

KONTESA (1997) – odmiana wyhodowana w ZDHAR Kończewice, chlebowa o średniej jakości wypiekowej mąki. Rośliny przeciętnej wysokości, o bardzo dobrej odporności na wyleganie i dobrej zdrowotności.

Termin kłoszenia średnio późny, dojrzewania średni. Ziarno przeciętnej wielkości, nieco słabiej wyrównane. Dobra odporność na porastanie w kłosach. Zawartość białka w ziarnie średnia. Wydajność mąki przeciętne. Wymagania glebowe przeciętne, jest wrażliwa za zakwaszenie gleby. Plenność w skali kraju dobra; bardzo dobrze wypada w rejonach północno i środkowo-zachodnim, słabiej w południowo-wschodniej części kraju.

mgr inż. Zbigniew Małcki - ODR Bielsko-Biała

NOWE ODMIANY PSZENICY JAREJ

Odmiany szczególnie polecane na nasz teren podkreśliłam. Myślę, że to zestawienie pomoże rolnikom w zakupie wiosennym materiału siewnego. Pozostaje mi tylko życzyć dobrych plonów.

*specj. d/s rolnych Maria Szotkowska
(c.d w następnym numerze)*

AKTUALNOŚCI POLICYJNE

Miło mi poinformować Czytelników „Naszej Trójwiesci”, że z dniem 1 stycznia 2002 roku weszło w życie wiele nowych przepisów ustawy „Prawo o Ruchu Drogowym”. W poniższym artykule omówimy te najważniejsze, z którymi mogą mieć do czynienia kierowcy na naszych drogach:

- Od 1 stycznia podniesiona została dolna granica wieku, od której można przewozić dziecko na przednim siedzeniu samochodu. Do 12 roku życia mogą one być przewożone tylko w specjalnych fotelikach. Należy podkreślić, że na przednim siedzeniu nie można stosować innych niż fotelików urządzeń ochronnych (które są nota bene dopuszczalne na tylnych siedzeniach) i przewozić dziecka tyłem do kierunku jazdy, jeśli pojazd jest wyposażony w przednią poduszkę dla pasażera.

- Od 13 maja 2002 roku dziecko w wieku 12 lat, które ma mniej niż 150 cm wzrostu, musi być przewożone w foteliku ochronnym. Dzieci starsze lub wyższe mogą korzystać już z pasów bezpieczeństwa.

- Droga zwirowa została zaliczona do dróg gruntowych, dlatego kierowca wyjeżdżający z niej obowiązany jest ustąpić innym pierwszeństwa przejazdu.

- Podobnie musi się zachować kierowca widząc autobus szkolny „gimbus”, chcący się włączyć do ruchu sygnalizujący zamiar skrętu bądź zmiany pasa ruchu.

- Pasy bezpieczeństwa należy zapinać zawsze i wszędzie. Zwolnieni z obowiązku zostali jedynie ci kierowcy i pasażerowie, którzy posiadają orzeczenia lekarskie a nie, jak dotąd, zwolnienia lekarskie.

- Uściślono zasady korzystania z telefonów komórkowych w samochodzie. Zabronione jest korzystanie z telefonów wymagających trzymania słuchawki lub mikrofonu w ręce. Jak dotychczas, przepis nie obejmuje innych niż telefony urządzeń nadawczo-odbiorczych, np. CB-Radio.

Sporządził: Mł. Asp. Leszek Bujok

KRONIKA POLICYJNA

1. W nocy z 28/29 listopada 2001 roku w Istebnej nieznan sprawca dokonał kradzieży piły spalinowej marki „Castor”.
2. W dniu 26 grudnia 2001 roku funkcjonariusze Policji zatrzymali na gorącym uczynku mieszkańca Koniakowa, który dokonał kradzieży z włamaniem do domu letniskowego znajdującego się w Koniakowie, na Pietraszynie. Sąd Rejonowy w Cieszynie zastosował w stosunku do włamywacza środek zapobiegawczy w postaci tymczasowego aresztowania na okres trzech miesięcy.
3. W dniu 28 grudnia 2001 policjanci na terenie Istebnej zatrzymali mieszkańca tej samej miejscowości poszukiwanego przez Prokuraturę Rejonową w Cieszynie wezwaniem do ustalenia miejsca pobytu.
4. W dniu 30 grudnia 2001 roku mieszkanka Jaworzynki zawiadomiła Policję, że w Istebnej Centrum dokonano przecięcia wszystkich trzech opon w samochodzie marki Fiat 126 p jej własności. W sprawie tej wszczęto postępowanie i przedstawiono zarzut mieszkańcowi Koniakowa.
5. W dniu 11 stycznia 2002 roku z szatni gimnazjum w Koniakowie dokonano kradzieży pieniędzy w kwocie 500 złotych. Po kilku dniach ustalono sprawcę kradzieży, odzyskując część skradzionych pieniędzy, a sprawą zajmie się teraz sąd w Cieszynie.

Opracował: mł. asp. Leszek Bujok

Szanowni Państwo

W związku z wejściem w życie od dnia 01.01.2002 r. ustawy o rentach strukturalnych w rolnictwie (Dz. U. z 26.05.2001 nr 52, poz. 539), przekazujemy do wykorzystania informację dotyczącą zasad i trybu postępowania w sprawie przyznawania i wpłaty rent strukturalnych.

INFORMACJA DOTYCZĄCA RENT STRUKTURALNYCH

Od 1 stycznia 2002 r. weszła w życie ustawa o rentach strukturalnych w rolnictwie. Aby otrzymać rentę strukturalną należy spełnić określone warunki.

Podstawowym jest wiek rolnika (kobieta 55 lat ale nie mniej niż 60 lat, mężczyzna 60 lat ale nie mniej niż 65 lat). Rolnik musi podlegać ubezpieczeniu emerytalno-rentowemu przez co najmniej 30 lat. Przez 10 lat poprzedzających zgłoszenie wniosku o rentę strukturalną, starający się winien pracować w gospodarstwie i praca ta stanowić powinna jedyne lub główne źródło utrzymania. W tym czasie podlegać też musi przez co najmniej 5 lat ubezpieczeniu społecznemu rolników, przy czym wymaga się, aby co najmniej 2 lata tego ubezpieczenia przypadły bezpośrednio przed zgłoszeniem wniosku. Ponadto przekazane gospodarstwo musi mieć powierzchnię nie mniejszą niż 3 ha, zaś rolnik powinien być jego właścicielem przez co najmniej 5 lat przed złożeniem wniosku o rentę. Poza tym powinny one być:

- sprzedane (darowane) osobie, która w wyniku tego powiększy obszar swojego gospodarstwa do minimum 15 ha (z jednego lub kilku gospodarstw) oraz jest rolnikiem, nie ma ustalonego prawa do emerytury/renty i posiada odpowiednie kwalifikacje rolnicze;
- lub też przejęte nieodpłatnie przez Agencję Własności Rolnej Skarbu Państwa.

Rolnik musi zaprzestać prowadzenia działalności rolniczej, nie może mieć ustalonego prawa do renty lub emerytury z ubezpieczenia społecznego lub zaopatrzenia emerytalnego.

Prawo do renty ustala się dla obu małżonków. Wysokość renty strukturalnej dla jednej osoby wynosi 150% najniższej emerytury pracowniczej.

Wnioski o rentę są przyjmowane do końca pierwszego kwartału danego roku (tj. do 31 marca danego roku), a świadczenia wypłacane będą od miesiąca, w którym zostaną spełnione wszystkie wymagane ustawą warunki jednak nie wcześniej niż od 1 stycznia następnego roku kalendarzowego. Zatem do złożenia wniosków w danym roku kalendarzowym uprawnieni są rolnicy, którzy skończą wiek nie później niż do 31 grudnia następnego roku kalendarzowego.

Szczegółowych informacji w tym zakresie udzieli Oddziały Regionalne i Placówki Terenowe KRUS.

Wykaz imprez kulturalno-sportowych na I półrocze 2002 rok

17 lutego - Bieg narciarski „O Istebniański Bruclik” - Trasy biegowe na Kubalonce; godz. 10.00-15.00

1, 2, 8, 9 czerwca - 7 lipca - XV Wojewódzki Przegląd dziecięcych Zespołów Folklorystycznych - Amfiteatr „Pod Skocznią” w Istebnej

06-07 lipca - VI Dni Istebnej - z Ochodzitej, przez Skalite, po Kozubową - amfiteatr „Pod Skocznią” w Istebnej

27-28 lipca

Tydzień Kultury Beskidzkiej - VIII Festyn Istebniański - Amfiteatr „Pod Skocznią” w Istebnej

INFORMACJE OBRONY CYWILNEJ

Szanowny Czytelniku,

Niebezpieczeństwo jest nam na ogół znane tylko z przekazów telewizyjnych lub relacji prasowych - nie towarzyszy nam na co dzień. Pojawia się jednak niespodziewanie, jak na przykład powódź lub pożar, zaskakując swą grozą.

W tych dramatycznych chwilach zazwyczaj dopiero wówczas uświadamiamy sobie, jak ważne jest wcześniejsze przygotowanie się na wypadek katastrofy lub klęski żywiołowej. Najczęściej właśnie stan tych przygotowań decyduje o rozmiarach tej klęski; im lepiej przygotowujemy się na nadejście potencjalnego niebezpieczeństwa, tym jego skutki są mniejsze, a sam żywioł łatwiejszy do opanowania.

Jestem przekonany, że mniejszy poradnik, zawierający praktyczne wskazówki, jak zabezpieczyć się przed ewentualnym kataklizmem oraz, jak postępować w trakcie i po jego wystąpieniu, pomoże Państwu uniknąć - w sytuacji zagrożenia - dramatycznych sytuacji.

Życzę wszystkim Czytelnikom, aby nigdy nie nastąpiły okoliczności, by treść tego poradnika musiałaby być przydatna w praktyce.

Wojewoda Śląski
Szef Obrony Cywilnej Województwa

Jak się przygotować na wypadek katastrofy lub klęski żywiołowej?

Jeśli katastrofa wydarzy się w Twoim miejscu zamieszkania władze lokalne oraz służby ochrony będą próbować Ci pomóc. Lecz Ty także musisz być przygotowany. Ratownicy mogą nie być w stanie dotrzeć do Ciebie natychmiast po wystąpieniu katastrofy lub mogą być zmuszeni koncentrować swoje wysiłki w innym miejscu.

Należy wiedzieć, co robić w przypadku zagrożenia, gdzie szukać schronienia, jak przygotować się do ewakuacji, jak ułatwić sobie przebywanie w pomieszczeniach przeznaczonych do tymczasowego zakwaterowania. Jak ograniczyć skutki katastrofy? Jak zabezpieczyć dobytek przez zniszczeniem?

CO NALEŻY ZROBIĆ?

W pierwszej kolejności trzeba ustalić, co Tobie i Twojej rodzinie zagraża.

W tym celu:

- sprawdź, czy rejon, w którym zamieszkujesz narażony jest na jakiegokolwiek zagrożenia. Wiadomości na ten temat szukaj we właściwym terytorialnie urzędzie gminy lub miasta,

- dowiedz się w „komórcie organizacyjnej urzędu zajmującej się sprawami ochrony ludności”, w jakiej strefie zagrożenia znajduje się twój dom i jakiego rodzaju są to zagrożenia,

- poznaj rodzaje alarmów, sygnałów alarmowych, sposoby ich ogłaszania i odwoływania oraz naucz się zasad zachowania się w przypadku ich ogłaszania,

- zaopatr się w instrukcje, poradniki i stosuj się do zaleceń w nich zawartych. Będzie to podstawą do przygotowania się i sprawdzenia własnych możliwości do przetrwania w okresie pierwszych dni kataklizmu.

PAMIĘTAJ!!!

zawsze i w każdej sytuacji zagrożenia stosuj się do zaleceń lokalnego Szefa Obrony Cywilnej.



Ogólny schemat działania



Z życia NASZYCH szkół

SPOTKANIE Z MIKOŁAJEM

Kolejny już raz, w dniu 6 grudnia 2001 roku, w strażnicy OSP w Jaworzynce odbyło się spotkanie małych mieszkańców wioski ze Świętym Mikołajem.

Atrakcji było co nie miara. Na spotkanie przybyły całe rodziny. Najmłodszy w oczekiwaniu na Świętego Mikołaja, bawili się na parkiecie. Zabawę prowadziły nauczycielki z oddziałów 6-latków przy Szkole Podstawowej numer 1 w Jaworzynce, a



przygrywał pan Zenon Knopek z Koniakowa. Najmłodszy uczestnik miał niespełna 2 latka i wcale nie bał się Świętego Mikołaja. Gdy maluchy płaśły w rytm muzyki, rodzice, dziadkowie i inne starsze osoby mogły napić się kawy i herbaty oraz zjeść pyszne ciastka upieczone przez mamy dzieci 6-letnich. Gdy nadszedł już zmierzch i na choince zapaliły się lampki, wszystkie dzieci zaśpiewały piosenkę, chcąc przywołać Świętego Mikołaja.

Warto było czekać! Mikołaj nie zapomniał o żadnej osobie na sali. Prezenty otrzymały nie tylko dzieci ale i osoby dorosłe. Żegnając się ze Świętym Mikołajem życzyliśmy sobie ponownego spotkania za rok. Mając nadzieję na powtórne spotkanie, pragniemy bardzo gorąco podziękować tym wszystkim, którzy przyczynili się do zorganizowania „imprezy mikołajkowej”.

Dziękujemy serdecznie: Komendantowi OSP w Jaworzynce - panu Pawłowi Ruckiemu za bezpłatne udostępnienie remizy strażackiej - wszystkim sponsorom, którzy ofiarowali pomoc materialną: Państwu Halinie i Mirosławowi Kowalczykom, właścicielom sklepu spożywczego w Jaworzynce Centrum. Państwu Kamińskim z Pawilonu Handlowego w Jaworzynce Centrum.. Państwu Anieli i Pawłowi Jałowiczor z Pawilonu Handlowego „Marek.” Państwu Dragon ze sklepu spożywczego w „Węgielku.”

Dziękujemy wreszcie wszystkim wspianiałym mamom, które upiekły ciasta i pomogły w zorganizowaniu imprezy.

*Nauczycielki z oddziałów 6-latków
przy Szkole Podstawowej numer 1 w Jaworzynce
mgr Maria Klimek
mgr Irena Łacek*

Opracowała: mgr Irena Łacek

UWAGA KONKURS!

Ogłaszamy
II Gminny Konkurs Twórczości Dziecięcej
pod hasłem:

„SPOTKANIE Z LASEM”

Do udziału w konkursie zapraszamy wszystkich chętnych uczniów klas IV - VI szkół podstawowych Gminy Istebna.

Chcemy, aby konkurs ten stał się naszą wspólną wielką przyrodniczą przygodą. Aby wziąć udział w konkursie należy napisać samodzielnie wypracowanie w formie: wiersza, opowiadania, reportażu, fotoreportażu lub wywiadu na temat przeżytych fascynacji, przygód, przyjaźni i spotkań z lasem.

UWAGA! Praca nie może być podpisana i zawierać adresu autora. Wypracowanie swoje należy włożyć do koperty wraz z dodatkową kartką, na której to autor napisze swój adres np.: Kowalski Jan, Szkoła Podstawowa nr 8 w Istebnej, klasa 5 d.

Zaklejone koperty z pracą i kartką ze swoim nazwiskiem, numerem klasy i szkoły należy przesłać na adres: mgr Teresa Bieleśz, Szkoła Podstawowa nr 1, 43-476 Jaworzynka „Konkurs” lub złożyć w sekretariacie szkoły Podstawowej nr 1 w Jaworzynce.

Prace należy składać do dnia 30.03.2002 r. - liczy się data stempla pocztowego.

Rozstrzygnięcie konkursu i ogłoszenie jego wyników nastąpi w dniu 24.04.2002 r. i będzie połączone z obchodami Dnia Ziemi.

**NA UCZESTNIKÓW KONKURSU CZEKAJĄ
ATRAKCYJNE NAGRODY!**

WYCIĄGI NARCIARSKIE na terenie gminy Istebna

(dok. ze str. 1)

KONIAKÓW

5. Wyciąg narciarski - „Ochodzita”

Narciarski Ośrodek Turystyczny „Ochodzita”

Tel. 855-75-65, 855-65-23, 855-61-98; wypożyczalnia sprzętu Właściciel P.P.U.H. „Labor” Sp. z o.o. z siedzibą w Siemianowicach Śl.; 4 wyciągi narciarskie (orczykowe), łączna długość tras zjazdowych 3500 m, najdłuższy podwójny wyciąg orczykowy długość 800 m, różnica poziomów 220 m, sztuczne oświetlenie, bar, parking, noclegi, poniżej talerzykowy wyciąg dziecięcy bardzo łatwy długość 100 m. ceny biletów - 25 zł karnet

Wyciąg narciarski - „Szańce”

Tel. 855-72-14, długość trasy 500 m. Różnica wzniesień 80 m. Ceny biletów: 10 zł. Karnet, 30 zł, całodzienny.

Wyciąg narciarski - „Szus”

Tel. 855-71-50, długość trasy 400 m. Różnica wzniesień 80 m. Ceny biletów - 10 zł. Karnet.

ŚWIERK ISTEBNIAŃSKI

Konkurs Filatelistyczny

Od 1998 roku cały teren gminy Istebna stał się częścią Parku Krajobrazowego Beskidu Śląskiego. Powstał on w celu ochrony i popularyzacji miejscowej unikalnej fauny i flory, a także bogatej kultury górali śląskich. Każdy turysta przyjeżdżający do Trójwsi Beskidzkiej od razu zauważa, że nasze góry są co roku wyższe... Jest to efekt stale rosnących, majestatycznych drzew w naszych lasach administrowanych przez Nadleśnictwo Wisła.

Drzewostany tutejsze to królestwo świerka. Zajmuje o 97% powierzchni. Uzupełniają go buk w 2% i jodła w 1%. W większości pochodzą one z upraw sztucznych. Choć obecnie w dużym stopniu wykorzystuje się odnowienia naturalne. Ich stan zdrowotny jest dobry w stosunku do innych regionów Karpat. Świerczyny Nadleśnictwa Wisła charakteryzują się szczególnymi cechami, które je wyróżniają. Są to drzewostany o gonych i pełnych strzałach, ugałężeniu przeważnie szczotkowatym. Poza tym dają wysoką produkcję na jednostkę powierzchni. Cechy te stały się podstawą do traktowania ich jako odrębny ekotyp o nazwie **świerczyny istebniańskie**, ponieważ najpiękniejszy drzewostan o takich cechach znajduje się w Istebnej w Leśnictwie Bukowiec. Ma on około 150 lat. W drzewostanie tym na 1 hektarze znajduje się około 1300 m³ drewna. Najdorodniejszy świerk

w tym miejscu nazwano imieniem prof. Enara Andersona ze Szwecji, który był tam w 1953 roku. Profesor ujrawszy piękno tego drzewostanu zdjął kapelusz, położył się na ziemi i długo podziwiał jego potęgę. Wymiary świerka Andersona to: wysokość 53 m, pierśnica 70 cm, masa 11 m³.

Doceniając unikalne walory naszych świerków, gminny Ośrodek Kultury w Istebnej i Młodzieżowe Koło Filatelistów przy Szkole Podstawowej nr 1 w Jaworzynce ogłaszają kolejny konkurs plastyczny na projekt **znaczka pocztowego** pod hasłem: „Świerk Istebniański”.

Zachęcamy do udziału w konkursie uczniów szkół podstawowych oraz gimnazjum. Projekt formatu A-4 powinien zawierać dwie niezbędne cechy każdego znaczka pocztowego: nazwę państwa POLSKA oraz nominal np. 1 zł. Technika plastyczna dowolna. Prace prosimy dostarczyć **do Gminnego Ośrodka Kultury w Istebnej w terminie do 20 marca**. Czekają atrakcyjne nagrody. Wszystkie projekty będą zakwalifikowane do 40 Ogólnopolskiego Młodzieżowego Konkursu Filatelistycznego pt. „Parki Narodowe i Krajobrazowe w Polsce”.

Jacek Pyszny

Informacje na temat świerka istebniańskiego zaczerpnięto z wydawnictwa Nadleśnictwa „Wisła pt. „Ścieżka dydaktyczno-przyrodnicza na Baranią Górę”.

NAJMNIEJSZY PTAK

MYSIKRÓLIK to najmniejszy obok **ZNICZKA** ptak Europy. Zamieszkuje starsze lasy głównie bory iglaste. Poza sezonem lęgowym odwiedza również parki i



ogrody. W naszym regionie mysikrólik należy do pospolitych ptaków choć trudny jest do zaobserwowania. Ukrywa się w koronach drzew gdzie stale odzywa się cichym głosem „sisisi”. W ten sposób najłatwiej można zlokalizować tego drobnego ptaka.

Tekst i foto: Jarosław Gil

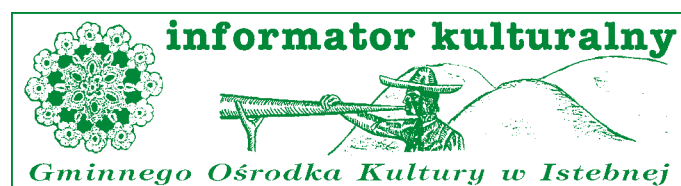
Podziękowanie

Serdeczne słowa podziękowania za udział w pogrzebie ojca

Śp. Jana Sikory

dla Pocztów Sztandarowych Jednostek OSP oraz pozostałych strażaków, Kół Łowieckich „Istebna” i „Olza” oraz pozostałych uczestników pogrzebu

składa żona i synowie



Współczesne powinszowania noworoczne „Na Nowy Rok 2002”

2000 ROK

Przyszli my tu do Was z dobrą nowiną
Co by pocieszyć się Bożą Dzieciną
Żeby z okazji Jej narodzenia
Przynieść Wam z serca najlepsze życzenia.

Niech Gospodarzy zdrowiem obdarzy
Grosza dołoży, szczęścia przysporzy
Pobłogosławi w pracy, w zabawie
A gdy czas przyjdzie przyjmie łaskawie

A ło nas także nie zapomnijcie
Jadło wystowcie, grosza sypanijcie

By się Pón Bóciek nad łobłokami
Cieszył ze swymi kołędnikami

Monika Probosz

2001 ROK

Przyniosła nas ku Wom Wielko tajemnica
Nie straszne nom zasy, nie straszno zimnica
Takóm Tajemnicóm musimy się dzielić
Bo ona pozwala serca rozweselić

Malutkie Dzieciątko się nom narodziło
Dzieciątko malutkie a ogromna Miłość
Już od dwóch tysięcy lat nas to zachwyca
Że w małym Dzieciątku wielko tajemnica

Niech miłość obejmie dom i gospodarzy
Niech Wom zdrowie służy, niechaj się Wom darzy
Niech nigdy Miłości nie braknie w tym domu
Niechaj się tu krzywdą nie stanie nikomu

Święte Dzieciątko co nom radość daje
Niechaj na rok cały w tym domu zostanie
A dło kolyndników przyszli winszowac
Chciejcie z tej radości cosi podarowac

Monika Probosz

„Śpieszmy się kochać ludzi, tak szybko odchodzą...”
ks. Jan Twardowski

ODESZLI OD NAS ZACNI LUDZIE DLA TEJ ZIEMI..



Anna KOBIELUSZ
 ur. 21.08.1919 r. w Istebnej, zmarła 28.12.2001 r. w wieku 82 lat
 - Występowała w latach 1947-1960 r. w przedstawieniach scenicznych teatru amatorskiego w Istebnej
 - od 1947 r. członek Zespołu Regionalnego „Istebna”
 - członek Macierzy Ziemi Cieszyńskiej w Istebnej
 - poetka ludowa - członek Koła Literackiego im. J. Probosza w Istebnej



Jan Sikora ul. 23.10.1912 r. w Istebnej, zmarł 16.01.2002 r. w wieku 89 lat
 - od 1935 r. członek Zespołu Regionalnego „Istebna”
 - członek Ochotniczej Straży Pożarnej w Istebnej
 - myśliwy - należał do Koła Łowieckiego „ISTEBNA”

Niech pamięć o Nich przetrwa w naszych sercach.

SPORT • SPORT • SPORT • SPORT • SPORT • SPORT • SPORT • SPORT

SIATKOMANIA 2001 - ZAKOŃCZONA!

Listopadowy turniej zorganizowany przez OSP Zaolzie był turniejem kończącym rozgrywki w roku 2001.

Pierwsze miejsce zdobyła drużyna OSP Zaolzie, drugie - Istebna Centrum, a trzecie Straż Graniczna Jaworzynka. (dla której był to pierwszy - wymarzony i długo oczekiwany puchar). Słyszałem, że przy gablocie z trofeum strażnicy pełnią honorowe warty. Choć jest to oczywisty żart, to pewnie każdy z graczy jest dumny ze swoich sukcesów i kocha to czego dokonał. Czwarte miejsce zajęła drużyna Nauczycieli z Istebnej, a piątą OSP Koniaków. Podział miejsc idealnie oddaje prawidłowość całorocznej rywalizacji. Bezapelacyjnie w całym sezonie dominowała drużyna z Zaolzia. Jeśli była w komplecie - to grała kompletnie i zdobyła tytuły. Gratulacje!!!

To czego dokonaliśmy w Istebnej jest przykładem tego - co mogą zrobić prawdziwi entuzjaści sportu - nieugięci poszukiwacze emocji i wrażeń sportowych. Jest to procedens godny powtarzania. Mam nadzieję, że nasza grupa fanów siatkówki dopuści się recydywy i to już wkrótce! Nie byłoby to wszystko, w czym uczestniczyliśmy możliwe, gdyby nie tacy ludzie jak p. Wojtek Gościński - główny animator rozgrywek oraz p. Jan Sewastynowicz - niestrudzony i nie-dościgniony w motywowaniu, zagrzewaniu do walki i rywalizacji. Ten człowiek jest niezniszczalny. Ma tyle energii i ochoty do treningów oraz rozgrywek, że mógłby grać jednocześnie w pięciu drużynach i w każdej byłby najwartościowszym graczem, a już na pewno nieposkromionym trash talkerem jakiego znam. Taki sposób bycia zaraża i pociąga nas ku zwiększeniu wysiłków, by osiągać coraz wyższe poziomy wtajemniczenia i zadowolenia z tej gry jaką jest siatkówka. Można powiedzieć, że na początku była piłka... i szczęśliwie znaleźli się ludzie, którzy wiedzieli co z nią zrobić i jak zachęcić do wspólnej zabawy innych.

To, czego doświadczyłem w ciągu ubiegłego roku, wzbogaciło moją kolekcję niezapomnianych wrażeń, emocji i uniesień, a wszystko z powodu gry, naszej gry - siatkówki. Niektórym może się to wydać śmieszne, ale każdego razu, kiedy wychodziłem na parkiet, kiedy rodził się tzw. team spirit, kiedy poklepywaliśmy się w gestach radości lub otuchy, - zawsze wtedy czułem się kimś wyjątkowym, wznosiłem się ponad codzienność i trywialność, a emocje i wrażenia, których wtedy doznawałem są i będą tylko moje - niezwykle osobiste i niezapomniane.

Wierzę, że moi przyjaciele i koledzy myślą i czują podobnie. W ciągu tych kilku magicznych chwil każdy z nas mógł poczuć się Papim, Murkiem, van de Goor'em czy Świderskim. Przez te ułamki sekund spełniliśmy swoje marzenia, a wracając do domów już

byliśmy myślami przy kolejnych treningach, meczach i turniejach.

Zawsze czuję się tak samo wspaniale - bez względu na to czy odniosłem zwycięstwo, czy poniosłem porażkę, ponieważ realizując swoje pasje i zainteresowania już okazałem się zwycięzcą.

Moim życzeniem jest abyśmy kontynuowali to co zaczęliśmy, - forma nie ma znaczenia, - liczy się treść, zapal i entuzjazm.

Mam nadzieję, że pozostaniemy bezkompromisowymi entuzjastami, bo tylko takie podejście zagwarantuje nam rozwój, postęp oraz stały dostęp do szlachetnych i subtelnie powściągliwych przeżyć i doznań. Wciąż jestem głodny naszych piątkowych spotkań i comiesięcznych rozgrywek!!!

Z wyrazami szacunku i poważania dla wszystkich fanów siatkówki - Tomek Wirkus (Virus).

WYNIKI, WYNIKI, WYNIKI

Na przełomie roku 2001/02 oraz w miesiącu styczniu odbyło się kilka zawodów, w których uczestniczyli członkowie klubów narciarskich z naszej Trójwiesi oraz juniorzy, młodzicy i dzieci.

Poniżej podajemy wyniki uzyskane przez naszych reprezentantów w poszczególnych zawodach.

I. Bieg Sylwestrowy - na trasach Kubalonki

II. XVI Międzynarodowy Bieg Dudka w Radziechowych

III. Puchar Beskidów - Pierwsza Eliminacja do Ogólnopolskiej Olimpiady Młodzieży na Kubalonce.

BIEG SYLWESTROWY

WISŁA 30.12.2001 R. - Wyniki oficjalne

Juniorzy mł. 6 km

1 m. Wojciech Haratyk ur. 84 - NKS Trójwiesć

4 m. Wojciech Mojeścik ur. 84 - NKS Trójwiesć

5 m. Paweł Guzar ur. 85 - NKS Trójwiesć

Juniorki mł. 6 km

5 m. Martyna Michałek ur. 84 - NKS Trójwiesć

Młodzicy 3 km F

1 m. Sławomir Dziedzic ur. 87 - NKS Trójwiesć

4 m. Tomasz Karch ur. 86 - MKS Istebna

6 m. Sławomir Jałowiczor ur. 87 - NKS Trójwiesć

11 m. Adam Podosek ur. 87 - MKS Istebna

12 m. Mariusz Michałek ur. 87 - NKS Trójwiesć

14 m. Zbigniew Sikora ur. 87 - MKS Istebna

16 m. Robert Pawlica ur. 86 - MKS Istebna

18 m. Mateusz Porębski ur. 87 - MKS Istebna

21 m. Dominik Juroszek ur. 86 - MKS Istebna

23 m. Michał Kobielusz ur. 87 - MKS Istebna

SPORT • SPORT • SPORT • SPORT • SPORT • SPORT • SPORT

Młodziczki 3 km F

- 2 m. Weronika Kubalok ur. 86 - MKS Istebna
3 m. Karolina Krężelok ur. 86 - MKS Istebna
6 m. Agata Krężelok ur. 87 - MKS Istebna

Nadzieje Beskidzkie Chłopcy 2 km F

- 2 m. Tomasz Sikora ur. 89 - MKS Istebna
3 m. Henryk Kawulok ur. 88 - NKS Trójwieś
4 m. Sebastian Gazurek ur. 90 - NKS Trójwieś
5 m. Józef Kawulok ur. 89 - MKS Istebna
10 m. Adrian Biernat ur. 88 - MKS Istebna
11 m. Szymon Klimosz 89 - MKS Istebna
13 m. Piotr Sikora ur. 89 - NKS Trójwieś
14 m. Piotr Sikora ur. 88 - MKS Istebna
15 m. Andrzej Porębski ur. 89 - MKS Istebna
16 m. Jan Łacek ur. 88 - NKS Trójwieś
24 m. Euzebiusz Jasiński ur. 88 - MKS Istebna
26 m. Albert Kohut ur. 90 - MKS Istebna
29 m. Adam Kaczmarzyk ur. 90 - MKS Istebna
36 m. Wojciech Matuszny ur. 90 - MKS Istebna

Nadzieje Beskidzkie Dziewczyny 2 km F

- 2 m. Agnieszka Zawada ur. 89 - MKS Istebna
5 m. Anna Kawulok ur. 89 - MKS Istebna
6 m. Aniela Legierska ur. 89 - MKS Istebna
9 m. Anna Kohut ur. 90 - NKS Trójwieś
12 m. Katarzyna Byrtus ur. 89 - NKS Trójwieś

XVI Międzynarodowy Bieg Dudka Radziechowy, 12.01.2002 r.

Kl. I-II Chłopcy

- 1 m. Konrad Gazurek ur. 93 - MKS Istebna

Kl. III-IV Chłopcy

- 2 m. Mateusz Ligocki ur. 91 - MKS Istebna
4 m. Bartłomiej Haratyk ur. 91 - MKS Istebna
5 m. Arkadiusz Nowak ur. 91 - MKS Istebna

Kl. V-VI Chłopcy

- 1 m. Tomasz Sikora ur. 89 - MKS Istebna
2 m. Sebastian Gazurek ur. 90 - UKS Jaworzynka
3 m. Kawulok ur. 89 - MKS Istebna
4 m. Szymon Klimosz ur. 89 - MKS Istebna
5 m. Andrzej Porębski ur. 89 - MKS Istebna

Gimnazjum 1986, 1987, 1988 3 km

- 1 m. Sławomir Dziejdzic ur. 87 - UKS Jaworzynka
2 m. Tomasz Karch ur. 87 - MKS Istebna
6 m. Sławek Jałowiczor ur. - UKS Jaworzynka
8 m. Henryk Kawulok ur. 88 - UKS Jaworzynka

Dziewczęta kl. I-II 1993-94 2 km Cl

- 2 m. Dominika Hulawy ur. 94 - MKS Istebna

Kl. III-IV

- 1 m. Katarzyna Kawulok ur. 91 - MKS Istebna
4 m. Anna Małecka ur. 91 - MKS Istebna

Kl. V - VI

- 1 m. Agnieszka Zawada ur. 89 - MKS Istebna
2 m. Aniela Legierska ur. 89 - MKS Istebna
3 m. Magdalena Ligocka ur. 89 - MKS Istebna
4 m. Anna Kawulok ur. 89 - MKS Istebna
7 m. Patrycja Małecka ur. 89 - MKS Istebna
8 m. Joanna Kochut ur. 90 - UKS Jaworzynka
9 m. Katarzyna Kubalok ur. 90 - MKS Istebna

Gimnazjum 1986, 87, 88

- 1 m. Weronika Kubalok ur. 86 - MKS Istebna
2 m. Karolina Krężelok ur. 86 - MKS Istebna
4 m. Justyna Legierska ur. 87 - Koniaków
5 m. Agata Krężelok ur. 87 - MKS Istebna
6 m. Magda Kukuczka ur. 86 - MKS Istebna
8 m. Weronika Sadlik ur. 86 - MKS Istebna

Puchar Beskidów - Pierwsza Eliminacja do Ogólnopolskiej Olimpiady Młodzieży

Bieg techniką dowolną

Bieg 15 km (3 x 5 km) seniorów

- 5 m. Zbigniew Jałowiczor ur. 81 - NKS Trójwieś
6 m. Przemysław Zawada ur. 81 - NKS Trójwieś

Bieg 15 km (3 x 5 km) juniorów F

- 2 m. Arkadiusz Małjurek ur. 83 - NKS Trójwieś
3 m. Andrzej Michałek ur. 83 - MKS Istebna

Bieg 10 km (2 x 5 km) juniorów młodszych F

- 3 m. Mariusz Zowada ur. 85 - MKS Istebna
4 m. Jan Wałach ur. 85 - MKS Istebna
5 m. Wojciech Mojeścik - ur. 84 - NKS „Trójwieś Beskidzka”
7 m. Wojciech Haratyk ur. 84 - NKS Trójwieś
9 m. Stanisław Żyrek ur. 85 - MKS Istebna

Bieg 7,5 km (5 km + 2,5 km) juniorek młodszych F

- 2 m. Anna Kohut ur. 84 - MKS Istebna
11 m. Martyna Michałek - NKS Trójwieś
14 m. Magdalena Michałek ur. 85 - NKS Trójwieś

Poza konkurencją

- 2 m. Sławomir Dziejdzic ur. 87 - NKS Trójwieś

Puchar Beskidów - Pierwsza Eliminacja do Ogólnopolskiej Olimpiady Młodzieży

Bieg techniką klasyczną

Bieg 10 km (2 x 5 km) juniorów CL

- 2 m. Arkadiusz Małjurek ur. 83 - NKS Trójwieś
6 m. Andrzej Michałek ur. 83 - MKS Istebna

Bieg 5 km juniorów młodszych CL

- 1 m. Mariusz Zowada ur. 85 MKS Istebna
5. Wojciech Mojeścik ur. 84 - NKS „Trójwieś Beskidzka”
9 m. Stanisław Żyrek ur. 85 - MKS Istebna
12 m. Jan Wałach ur. 85 - MKS Istebna
16 m. Wojciech Haratyk ur. 84 - NKS Trójwieś

Bieg 5 km juniorek młodszych

- 3 m. Anna Kohut ur. 84 - MKS Istebna
11 m. Martyna Michałek ur. 84 - NKS Trójwieś
23 m. Magdalena Michałek ur. 85 - NKS Trójwieś

Mistrzostwa Powiatu Żywieckiego w narciarstwie biegowym stylem F

- 1 m. Sikora Tomasz kl. VI - MKS Istebna
4 m. Józef Kawulok kl. VI - MKS Istebna
5 m. Adrian Biernat Gim. I - MKS Istebna
6 m. Szymon Klimosz kl. VI - MKS Istebna
9 m. Marek Sikora Gim. I - MKS Istebna
11 m. Dominik Haratyk kl. VI - MKS Istebna
12 m. Piotr Sikora Gim. I - MKS Istebna
13 m. Euzebiusz Jasiński kl. VI - MKS Istebna
15 m. Andrzej Porębski kl. VI - MKS Istebna
16 m. Adam Kaczmarzyk kl. V - MKS Istebna

Mistrzostwa Powiatu Żywieckiego w narciarstwie alpejskim

- 2 m. Aniela Legierska kl. VI - MKS Istebna
3 m. Magda Legierska kl. VI - MKS Istebna
8 m. Katarzyna Kubalok kl. V - MKS Istebna

Mistrzostwa Powiatu Żywieckiego w narciarstwie biegowym

Młodzicy - gimn. kl. III i II rocznik 1986-87

- 1 m. Tomasz Karch Gim. III - MKS Istebna
4 m. Adam Podosek Gim. II - MKS Istebna
6 m. Zbigniew Sikora Gim. II - MKS Istebna
9 m. Robert Pawlica Gim. III - MKS Istebna

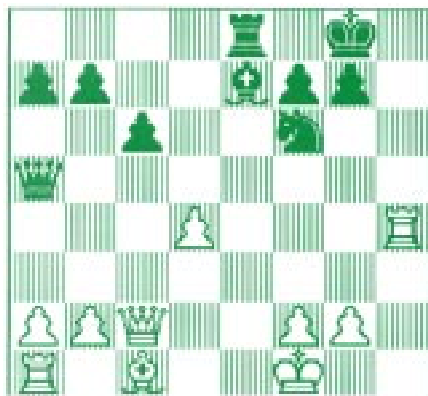
Mistrzostwa Powiatu Żywieckiego w narciarstwie biegowym

Młodziczki - gimn. kl. III i II rocznik 1986-87

- 1 m. Kubalok Weronika - MKS Istebna
2 m. Krężelok Karolina - MKS Istebna
3 m. Krężelok Agata - MKS Istebna
4 m. Kukuczka Magdalena - MKS Istebna.

KĄCIK SZACHOWY 2

Na diagramie obok białe mają przewagę jakości, ale na polu h2+! Białe podają. Jeśli 2. K:h2 to 2... Se3 - g4! a jeśli 2. Kg 1 to 2. Wh 2:h5 i biały hetman nie ma ucieczki.



Nową Mistrzynią świata w szachach jest Chinka Zhu Chen, która pokonała w dogrywce finałowego meczu młodą Rosjankę Aleksandrę Kosteniuk. W styczniu odbędzie się finał mistrzostw świata mężczyzn między Iwańczukiem i Ponomariowem.

Eja

JUŻ OD
16 LUTEGO
2002

ZAPRASZAMY

Pierwsze w Trójwsi

**STUDIO
FRYZJERSKO
- KOSMETYCZNE**

oferuje kompleksowe usługi z zakresu
fryzjerstwa i kosmetyki

**ISTEBNA - CENTRUM
W BUDYNKU SKLEPU MARIA**
wysokiej klasy sprzęt

OŚRODEK SZKOLENIA MOTOROWEGO

inż. Karol Gruszczyk
Wisła Jonidło, ul. Wyzwolenia 67 ☎ 0602740324

Zaprasza na **KURSY PRAWA JAZDY**
Kat. A, B, C, B+E, C+E

Zajęcia i zapisy tego Ośrodka odbywają się w każdą środę
od godz. 16.00 do 18.00 w Urzędzie Gminy w Istebnej.

PZU UBEZPIECZENIA
KOMUNIKACYJNE /OC/AC/NW/ZIELONA KARTA
KOSZTY LECZENIA ZA GRANICĄ
MAJĄTKOWE - DOPY/ZABUD. GOSPODARCZE/
ZWIERZĘTA

Pośrednik Ubezpieczeniowy **Teresa Stańko**

Przyjmuje

Poniedziałek Urząd Gminy Istebna - od 9.00 - 12.00
tel. dom. 8557102 i praca 8556493 - Koniaków Centrum

SKLEP MIEBLOWY MEBLIK

Wisła, ul. 1 Maja 43 (obok Łodziarni „MAGDZIA”
tel. 033 - 855 18 60

Oferuje: - MEBŁOŚCIANKI I MEBLE SYSTEMOWE
- KUCHNIE SYSTEMOWE
- SYPIALNIE, MEBLE TAPICEROWANE
- MATERACE, KARNISZE I INNE

RATY! DOWÓZ GRATIS! ZAPRASZAMY!

AUTORYZOWANY PRZEDSTAWICIEL „STIHL”

WISŁA, ul. 1 Maja 43 (obok Łodziarni MAGDZIA); tel. 033/ 855 18 60

- PILARKI, MYJKI, KOSY SPALINOWE, KOSIARKI,
ODŚNIEŻARKI; - SZEROKI WYBÓR AKCESORIÓW
- NAPRAWY GWARANCYJNE, POGWARANCYJNE

RATY! ZAPRASZAMY!



**LICEUM
OGÓLNOKSZTAŁCĄCE
dla DOROSŁYCH**

- ZAPISY -

NA SEMESTR WIOSENNY

Cieszyn (ZBO im. M. Kopernika)
od poniedziałku do czwartku
od 14.00 do 16.00

INFORMACJE TELEFONICZNE

I NA APISZACH
0604 493 153,
0604 273 920
033/814 54 44,
033/816 65 65

W trybie eksternistycznym

MOŻLIWOŚĆ WYBORU:

1,5 roku = 3 semestry
lub 2 lata = 4 semestry

„MATURA” WG. STAREGO SYSTEMU

MOŻLIWOŚĆ ODROCZENIA
OD SŁUŻBY WOJSKOWEJ

**SUPER PROMOCJA!
ZADZWOŃ!!!**

BIURO ROZLICZEŃ PODATKOWYCH BUCHALTER

Filia Istebna-Andziółówka 844; tel. 855-76-24

- księgi rachunkowe (pełna księgowość)
- PIT książki przychodów i rozchodów PIT
- ryczałt, ewidencje VAT, ewidencje ZUS



- **KOMUNIKACYJNE - OC, AC, NW,**
ZIELONA KARTA, PAKIETY KOMUNIKACYJNE
- **MAJĄTKOWE - BUDYNKI, SKLEPY, FIRMY**
- **PEŁNY ZAKRES ZWIERZĘTA DOMOWE,**
KOSZTY LECZENIA ZAGRANICZNEGO
ŻYCIOWO-EMERYTALNE II I III FILAR W PZU

DORADZTWO I USŁUGI

SA BEZPŁATNE

Pośrednictwo Ubezpieczeniowe:

Małgorzata Michałek

Koniaków 733; tel. 855 71 81

* BIURO KONIAKÓW-MATYSKA

codziennie oprócz niedziel

13.00-19.00,

* URZĄD GMINY POK. 117:

wtorki 8.30-11.00

„Nasza Trójmieść” - wydaje URZĄD GMINY w Istebnej Adres: 43-470 ISTEBA 1000, tel.85-56-087 - woj. śląskie
Adres strony internetowej Gminy Istebna: www.istebna.pl, adres poczty elektronicznej Urzędu Gminy: urzad.gminy@istebna.pl

Redaguje Zespół w składzie: Krystyna Rucka, Janusz Waszut, Elżbieta Legierska-Niewiadomska

Skład komputer. i druk: INTERFON, Cieszyn, ul. Olszaka 5, tel.(0-33) 85-10-543, fax (0-33) 85-11-643

Za treść ogłoszeń redakcja nie odpowiada