



NASZA

Trójwies

miesięcznik
Rady i Urzędu
Gminy

NR 1 (102) ROK X

STYCZEŃ 2002 r.

ISSN 1506-0470

Nakład 800 egz.

Cena 1,00 zł

Drodzy Czytelnicy „Naszej Trójwisi”

Z okazji Nowego 2002 Roku życzymy Wam zdrowia, błogosławieństwa Bożego i pokoju, spełnienia marzeń oraz tego, byście umieli dostrzegać i cieszyć się nawet z małych sukcesów.

Życzymy Wam, by zawsze otaczała Was miłość, przyjaźń i zrozumienie.

Wójt Gminy i Zespół Redakcyjny



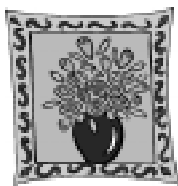
**21 stycznia
- DZIEŃ BABCI**

**22 stycznia - DZIEŃ
DZIADKA**

Na ręce państwa Andrzeja i Zuzanny Dragonów z Jaworzynki składamy najserdeczniejsze życzenia wszystkim naszym Babciom i Dziadkom i dedykujemy wiersz Jana Probosza - „Starość nie radość”

Wójt Gminy

STAROŚĆ NIE RADOŚĆ



*Starość nie radość powiada przysłowie
A o tej prawdzie każdy z nas się dowie.
Gdy młodość przemienie, starość się nachyli
Będziemy inaczej na życie patrzyli.
Nasi tacikowie kiejsi młodzi byli,
Dzisiaj kiedy już przeszło kopę lat przeżyli.
Wspominają lata i czasy młodości,*

Pełne urojenia i samych radości.

*Lecz pomimo tego wciąż się młodo czują,
Z wielkim poświęceniem wnuki wychowują.
I służą nam wzorem, dobry przykład dają,
Kiedy źle robimy to upominają.*

*Kochamy ich bardzo, ze serca szczerzego,
Całujemy matkym, tacika każdego.
Żeby długo żyli i dobrze się mieli,
Żeby tacik, matka płakać nie musieli.*

Informuję, że X Finał Komitetu Orkiestry Świątecznej Pomocy, który miał się odbyć 13 stycznia br. na wyciągu „Marek” w Istebnej został odwołany - nie z winy Urzędu Gminy. Organizator wycofał się z imprezy na tydzień przed jej odbyciem. Przeproszam wolontariuszy, służby porządkowe i wszystkie osoby, które w tym Koncercie chciały uczestniczyć.

Wójt Gminy

WÓJT GMINY INFORMUJE

TERMINY ZEBRAŃ WIEJSKICH

1. Wieś Istebna: 03.03.2002 r.
2. Wieś Jaworzynka: 10.02.2002 r.
3. Wieś Koniaków: 24.02.2002 r.

Zwracam się do mieszkańców i gości z apelem, aby odpady komunalne (śmieci, szkło, puszki, sprzęty wielkogabarytowe) w trudnym okresie zimowym przechowywali w domu do czasu poprawy przejezdności dróg.

Dojazd do kontenerów jest utrudniony, a rozrzucone wokół nich worki z odpadami szkodzą wizerunkowi naszych wsi.

Przypominam, że termin płatności za handel napojami alkoholowymi na 2002 rok upływa z dniem 31 stycznia 2002 r.

NOWOROCZNE SPOTKANIA

OPŁATKOWE DLA SENIORÓW



Gminny Ośrodek Kultury oraz Polski Komitet Pomocy Społecznej w Istebnej serdecznie zapraszają wszystkich rencistów i emerytów z Istebnej, Jaworzynki i Koniaków na „Noworoczne spotkanie opłatkowe”. W świątecznej atmosferze, przy małym poczęstunku i góralskiej muzyce będzie można wspólnie pośpiewać kolędy, złożyć sobie życzenia.

Spotkania w poszczególnych wsiach odbędą się w następujących terminach:

Koniaków - 27 stycznia 2002 r. (niedziela) sala OSP Koniaków - godz. 12.30

Jaworzynka - 10 lutego 2002 r. (niedziela) sala OSP Jaworzynka - godz. 12.30

Istebna - 02 lutego 2002 r. (sobota) sala domu parafialnego przy Probostwie w Istebnej Centrum - godz. 10.00.

Serdecznie zapraszamy do udziału w organizowanych spotkaniach.

TERMINARZ WALNYCH ZEBRAŃ JEDNOSTEK OSP GMINY ISTEbNA

- 20.01.2002 r. OSP Jaworzynka Centrum godz. 14.00
- 27.01.2002 r. OSP Koniaków Kosarzyska godz. 14.00
- 03.02.2002 r. OSP Jaworzynka Zapasieki godz. 14.00
- 10.02.2002 r. OSP Koniaków Centrum godz. 14.00
- 17.02.2002 r. OSP Istebna Zaolzie godz. 14.00
- 24.02.2002 r. OSP Istebna Centrum godz. 14.00

Z OBRAD SESJI RADY GMINY!

W dniu 27 grudnia odbyła się XXXII sesja Rady Gminy w Istebnej. Podczas sesji radni podjęli uchwały w sprawach:

- zmian w budżecie gminy Istebna na 2001 r.
- uchwalenia Gminnego Programu Profilaktyki i Rozwiązywania Problemów Alkoholowych na rok 2002
- zasad przyznawania i odpłatności za usługi opiekuńcze.

Ponadto radni Rady Gminy wysłuchali informację złożoną przez Wójta Gminy z działalności Zarządu Gminy w okresie od 26 października do 27 grudnia 2001 r. W dyskusji radni poruszyli następujące zagadnienia:

- podkreślono potrzebę dalszego dożywiania dzieci w stołówkach szkolnych poprzez wydawanie jednego gorącego posiłku i utrzymanie w roku 2002 liczby dożywianych dzieci na poziomie roku 2001 - obecnie dożywianych jest 411 dzieci.

- zwracano uwagę na coraz częstsze przerwy w dostawach prądu,
- radni poparli wniosek Zarządu o zakup na stan Gminy dmuchawy śnieżnej,

- przy okazji omawiania spraw związanych z utrzymaniem czystości i porządku w gminie w okresie zimowym i powtarzające się przypadki składowania odpadów przy zaśnieżonych kontenerach, radni Rady Gminy zwrócili uwagę na konieczność wystosowania do mieszkańców apelu o selektywną zbiórkę i przechowywanie odpadów w domach do czasu przejezdności dróg, kiedy odpady będą zbierane,

- zgłoszono wniosek o uruchomienie w Gminie Istebna punktu inseminacyjnego.

Na zakończenie sesji Przewodniczący Rady Gminy Jan Gazur oraz Wójt Gminy Danuta Rabin złożyli życzenia noworoczne.

*Barbara Gwarek
inspektor d/s Rady*

**Uchwała Nr XXXII/265/2001
Rady Gminy w Istebnej
z dnia 27 grudnia 2001 r.**

w sprawie: zasad przyznawania i odpłatności za usługi opiekuńcze.

Na podstawie art.18 ust. 1 i 3 ustawy z dnia 29 listopada 1990 r. o pomocy społecznej (Dz.U. z 1998 r. Nr 64 poz. 414 z późn. zm.) Rady Gminy w Istebnej uchwała, co następuje

§ 1

1. Pełna odpłatność za 1 godzinę usług opiekuńczych wynosi 10 złotych i będzie ulegała zmianie wraz z waloryzacją wysokości dochodu uprawniającego do świadczeń z pomocy społecznej.

2. Przyznać usługi opiekuńcze w pełnej odpłatności osobom, których dochód netto przekracza 300% wysokości dochodu na osobę określonego w art.4 ustawy o pomocy społecznej,

3. Zwolnić z opłat za usługi opiekuńcze osoby, których dochód netto nie przekracza dochodu na osobę określonego w art.4 ustawy o pomocy społecznej.

4. Ustalić częściową odpłatność dla osób samotnych i w rodzinie, których dochody przekraczają ustawowo określoną wysokość dochodów w następujący sposób:

Dochód na osobę w rodzinie (wg kryterium dochodowego)	Wysokość odpłatności, liczona od kosztu usługi w %	
	Osobie samotnie gospodarującej	Osobie w rodzinie
od 101-120	10%	20%
121 -140	15%	25%
141-170	20%	30%
171-200	25%	35%
201-250	30%	40%
251-300	35%	45%
powyżej 300	100%	100%

§ 2

Wykonanie uchwały powierza się Zarządowi Gminy.

§ 3

Traci moc uchwała nr XXIV/185/2001 Rady Gminy w Istebnej z dnia 31 stycznia 2001 r. w sprawie zasad przyznawania i odpłatności za usługi opiekuńcze.

§ 4

Uchwała podlega ogłoszeniu w Dzienniku Urzędowym Województwa Śląskiego i wchodzi w życie po upływie 14 dni od jej ogłoszenia.

Przewodniczący Rady Gminy Jan Gazur

**GMINNY PROGRAM PROFILAKTYKI I ROZWIĄZYWANIA
PROBLEMÓW ALKOHOLOWYCH NA 2002 ROK**

Lp.	Wyszczególnienie	Zadania przy pomocy jakich będzie to realizowane	Odpowiedzialny za realizację	Czas realizacji
1.	Zwiększenie dostępności pomocy terapeutycznej i rehabilitacyjnej dla osób uzależnionych od alkoholu	1. Finansowanie Punktu Konsultacyjnego dla osób z problemem alkoholowym i ich rodzin oraz zajmującego się zjawiskiem przemocy w rodzinie - prace terapeutyczne. 2. Zakup i dystrybucja materiałów informacyjno-edukacyjnych dla klientów Punktu Konsultacyjnego oraz instytucji i organizacji współpracujących z punktem. 3. Sfinansowanie niezbędnych szkoleń dla osób pracujących w Punkcie Konsultacyjnym oraz członków Gminnej Komisji Rozwiązywania Problemów Alkoholowych. 4. Finansowanie kosztów badania opinii biegłego sądowego.	Zarząd Gminy Urząd Gminy	Cały rok

Lp.	Wyszczególnienie	Zadania przy pomocy jakich będzie to realizowane	Odpowiedzialny za realizację	Czas realizacji
2.	Udzielanie rodzinom, w których występują problemy alkoholowe, pomocy psychospołecznej i prawnej, a w szczególności ochrony przed przemocą w rodzinie	<ol style="list-style-type: none"> 1. Kierowanie na badania do biegłego 2. Sporządzanie wywiadów środowiskowych, przyjmowanie wniosków w sprawie przemocy w rodzinie, kierowanie na leczenie odwykowe. 3. Zakup i rozpowszechnianie ulotek i wydawnictw o przeciwdziałaniu alkoholizmowi i przemocy rodzinom z problemem alkoholowym. 4. Udzielanie pomocy w Punkcie Konsultacyjnym przez terapeutę. 	Gminna Komisja Komisariat Policji	Cały rok
3.	Prowadzenie profilaktycznej działalności informacyjnej i edukacyjnej, w szczególności dla dzieci i młodzieży	<ol style="list-style-type: none"> 1. Program „PASJANS” dla wszystkich klas 6-tych oraz Gimnazjum. 2. Dofinansowanie kolonii i ferii dla dzieci z rodzin z problemem alkoholowym. 3. Zakup pościeli i koców na wyposażenie zaplecza noclegowego w Szkole Podstawowej Nr 2 Istebna - Zaolzie. 4. Dofinansowanie profilaktyki pro rodzinnej w szkołach (świetlica środowiskowa w Istebnej oraz jej filie). 5. Organizowanie lokalnych imprez rozrywkowych i sportowych dla młodzieży i dzieci, dofinansowanie celowych działań związanych z organizowaniem zajęć rekreacyjnych i sportowych. 	Dyrektorzy szkół Nauczyciele Gminna Komisja	Cały rok
4.	Ustalanie szczegółowych zasad wydawania i cofania zezwoleń na prowadzenie sprzedaży napojów alkoholowych przeznaczonych do spożycia na miejscu lub poza miejscem sprzedaży oraz kontrolę zasad obrotu tymi napojami.	<ol style="list-style-type: none"> 1. Opracowanie szczegółowych procedur wydawania i cofania zezwoleń na handel alkoholem w oparciu o przepisy ustawy. 2. Realizacja Uchwał Rady Gminy dotyczących ilości punktów sprzedaży napojów alkoholowych i zasad ich lokalizacji. 3. Dostarczanie kompletu przepisów dotyczących zasad związanych z obrotem napojów alkoholowych nowym podmiotom. 	Urząd Gminy Gminna Komisja	Cały rok
5.	Wspomaganie działalności instytucji, stowarzyszeń i osób fizycznych, służącej rozwiązywaniu problemów alkoholowych	<ol style="list-style-type: none"> 1. Stała współpraca z poradnią dla osób z problemem alkoholowym. 2. Wspieranie działalności GOPS, Policji, Szkół, Stowarzyszeń. 3. Remont boiska przy świetlicy Szkoły Podstawowej nr 2 Jaworzynka - Zapasieki 4. Remont boiska przy świetlicy Szkoły Podstawowej nr 2 Koniaków - Rastoka 5. Dofinansowanie Klubu AA 6. Dofinansowanie Izby Wyrzeźwień zgodnie z porozumieniem. 7. Częściowe finansowanie zakupu paliwa dla Komisariatu Policji w Wiśle. 	Zarząd Gminy Gminna Komisja	Cały rok
6.	Podejmowanie interwencji w związku z naruszeniem przepisów określonych w art. 131 i 15 ustawy oraz występowanie przed sądem w charakterze oskarżyciela publicznego	<ol style="list-style-type: none"> 1. Prowadzenie kontroli w zakresie reklamy napojów alkoholowych na terenie gminy (art. 13 1). 2. Prowadzenie kontroli w zakresie sprzedaży napojów alkoholowych (osobom nietrzeźwym, osobom do lat 18, na kredyt lub pod zastaw - art. 15 Ustawy). 	Komisariat Policji Gminna Komisja	Cały rok
7.	Zasady wynagradzania członków gminnych komisji rozwiązywania problemów alkoholowych.	<ol style="list-style-type: none"> 1. Przewodniczący Komisji 180 zł - miesięcznie 2. Członkowie Komisji 100 zł - za udział w posiedzeniu oraz za wyjazd i kontrolę w terenie. 3. Przewodniczącemu i członkom Komisji przysługuje zwrot kosztów podróży służbowej na zasadach przysługujących pracownikom. 4. Pracownicy Urzędu Gminy i placówek gminnych otrzymują wynagrodzenie tylko za posiedzenia i inne czynności określone w pkt. 2 odbywające się poza godzinami pracy. 	Zarząd Gminy Gminna Komisja	Cały rok

KRONIKA POLICYJNA

1. W dniu 30 listopada 2001 roku w Jaworzynce Stańki patrol Policji zatrzymał mieszkańca tej miejscowości, który kierował Fiatem 126 p znajdując się w stanie nietrzeźwości. Kierującemu odebrano prawo jazdy i skierowano akt oskarżenia do Sądu.
2. W dniu 05.12.2001 roku funkcjonariusze Policji na terenie jednej z posesji w Koniakowie ujawnili samochód osobowy marki Ford Courier pochodzący z kradzieży na terenie Rybnika.
3. W dniu 08.12.2001 roku zatrzymano nietrzeźwego mieszkańca Koniakowa, który powożąc zaprzęgiem konnym spowodował kolizję z mieszkańcem Pszczyny kierującym Fiatem Cinquecento.
4. W dniu 09.12.2001 roku w Istebnej Zaolziu patrol Policji zatrzymał mieszkańca Lalik, który kierował samochodem marki polonez znajdując się w stanie nietrzeźwości. Kierującemu zatrzymano prawo jazdy i skierowano sprawę do Sądu.
5. W nocy z 14/1.12.2001 roku nieznani sprawcy dokonali kradzieży z włamaniem do pomieszczeń Ośrodka Zdrowia SALSUS w Istebnej, skąd skradli komputer.
6. W dniu 15.12.2001 roku w godzinach popołudniowych nieznanemu sprawcy dokonano kradzieży z włamaniem do samochodu osobowego marki Fiat Uno stanowiącego własność mieszkańca Jastrzębia Zdroju. Do kradzieży doszło na parkingu leśnym w Istebnej Szarcu, a skradziono radio samochodowe „JVC”, sprzęt sportowy firmy „Alpinus”.
7. W nocy z 17/18.12.2001 roku po raz kolejny włamano się do Szkoły Podstawowej nr 1 w Koniakowie. Tym razem sprawca dokonał kradzieży pieniędzy, płyt kompaktowych oraz mięsa.
8. W dniu 19.12.2001 roku funkcjonariusze Policji zatrzymali mieszkańca Koniakowa, który okazał się sprawcą kradzieży z włamaniem do budynku letniskowego w Koniakowie na Pietraszynie. Odzyskano całość skradzionych przez niego rzeczy.

opracował mł. asp. Leszek Bujok

ROŚLINY LECZNICZE Świerk pospolity

Jest to powszechnie znane drzewo, osiągające 20-40 m wysokości, o grubym pniu i charakterystycznej, stożkowej koronie. Świerkowe lasy należą do leczniczych, gdyż w powietrzu tych lasów jest dużo ozonu. Świerk sadzony jest też w parkach i ogrodach jako drzewo ozdobne.

Surowcem leczniczym jest żywica, a także liście i młode pędy, które zbiera się w kwietniu i maju ze ścinanych drzew. Surowce działają moczopędnie, napotnie, żółciopędnie, przeciwschorbutowo. Napary z młodych pędów działają dezynfekująco i ułatwiają oddychanie. Dla ułatwienia oddychania przy uporczywym kaszlu poleca się kłaść na rozpalone węgle kawałki zakrzepłej żywicy i wdychać zapach. Jest to stary, ludowy sposób leczenia uporczywego, chronicznego bronchitu. Przy schorzeniach górnych dróg oddechowych, astmie i kokluszku stosuje się wywar z młodych pędów. Napary ze szpilek i młodych pędów świerkowych używane są do orzeźwiających kąpiel.

Tekst i foto
Jarosław Gil



informator kulturalny



Gminnego Ośrodka Kultury w Istebnej



POWINSZOWANIA NOWOROCZNE

*Nasi przodkowie taki łobyczał mieli,
co se jedyn do drugigo chodzywali
i tak se pięknie wiynszowali
My tu do Was przychodzimy
szczyńście, zdrowio Wóm życimy.*

*Szczyńści na szczyńści, na ten to tu Nowy Rok,
cobyście byli zdrowi cały rok.
Cobyście byli zdrowi, wiesieli, jako w niebie janieli,
cobyście mieli wsieckiego dości,
jako na tej połaźniczce łości.
Cobyście mieli pełne kumory,
Stodoły, pełne pudła,
coby wóm gaździnka przy piecu nie schudła.*

*Cobyście mieli w kumorze, w oborze, co dej Panie Boże
w każdym kątku po dzieciątku,
a na piecu troje, a cobyście nie padali,
że je kiere moje.
Cobyście mieli tela cieliciek, wiela w lesie jedliczek,
tela w chływie byków, wiela w lesie smyreczków,
tela też łowiec, wiela na świecie mrowieć,
tela też koni, wiela na świecie gróni,
kurek też pełno grzynda, hej kołynda, kołynda!*

*Życzymy wóm zdrowio, szczyńście i fortuny,
a po śmierci niebieskiej korony!*

Ze zbiorów GOK



POWINSZOWANIE NOWOROCZNE DLA MŁODEJ PARY

*Winszuujemy wóm w tym Nowym Roku,
cobyście mieli chrzciny do roku,
jaktóż wielki, jaktóż małe,
jaki się wóm bedóm zdaty,
hej, kołynda, kołynda.*

*Jak będzie chłopiec, będzie jako gróń
co se za tydzień wyńdzie na piec sóm,
bedzie na tatym podany, jyny nie taki porwany,
hej, kołynda, kołynda.*

*Jak będzie cera, będzie jako mać,
nie będzie chciała chłapców ani znać,
nie będzie wóm siedzieć w dóma,
zaroz pójdzie do zakóna
hej, kołynda, kołynda.*



Ze zbiorów GOK

Współczesne powinszowania noworoczne „Na Nowy Rok 2002”

Każdy z nas po Nowym Roku

Czegoś oczekuje

A ten w najlepsze śniegiem posypuje

A posypał nim tak szczerze dla każdego

Że życzyć sobie roku tak obfitego.

Żeby nam niczego nie brakowało

Żeby życzenia każdego spełniało

Rządzącym dziurę w budżecie zasypało

A dla nas też jeszcze coś zostało.

Żeby nasze dzieci uczyć się mogły wg Życzenia

Spełniły się najskrytsze marzenia

Niechaj zawsze tę pewność mają

Że jak się uczyć będą to pracę dostaną

Wtedy i unia zacznie nam się marzyć

Że w niej i z nią będzie łatwiej żyć

Istebna 2002

Prosta

Monika Probosz

MATKA BOSKA KONIAKOWSKA

Z chłodu drży.

Lud Jej śpiewa,

Szumia drzewa,

A deszcz mży.

Bose stopy!

Baby, chłopcy

Wzywam was;

Opatulmy

I przytulmy,

Nadszedł czas.

A na świecie

Tak jak wiecie

Straszny ziąb.

Marzną ptaki,

Tataraki,

Nawet dąb.

Świat zepsuty,

Znikły buty...

Ukradł ktoś?

Ach kobiety...

A skarpety?

To już coś!

Boże drogi,

Gołe nogi

W taki chłód.

Chodźcie z nami

Z góralami

Zróbmy cud!

Proszę pana,

Daj barana,

Wełny trza.

Tu nożyce,

Tu przęślice,

Tkanie trwa.

Są skarpety

Dla kobiety.

Co za dzień!

A o świecie...

Czy widzicie

Jakiś cień?

To biedacy,

Bo żebracy

Wszędzie są.

Matka Boska

Koniakowska

Ręką swą

Już skinęła,

Ze stóp zdjęła

Ten nasz dar.

Znów zmarznięta

Matka Święta.

To jej czar...

Władysław Rokicki

Wiersz został zainspirowany znajdującą się w kaplicy kościoła w Koniakowie płaskorzeźbą, przedstawiającą scenę objawienia w Fatimie. Autor jest profesorem medycyny, kierownikiem Kliniki Kardiologii Dziecięcej w Katowicach Ligocie, zafascynowany tradycją i kulturą „jeszcze nie zepsutych ludzi gór”.

/ks. Jerzy Kiera/

Kapela WAŁASI w Warszawie

W Sali Koncertowej Akademii Muzycznej im. Fryderyka Chopina w dniu 19.12.2001 r. odbył się Koncert Wigilijny, w którym wystąpili znani wykonawcy muzyki poważnej:

1. Chór mieszany Akademii Muzycznej im. F. Chopina w Warszawie,

2. Warszawski Chór Chłopięcy i Męski przy Akademii Muzycznej,

3. Zeński Zespół Wokalny Wydziału Edukacji Muzycznej.

W programie znalazły się kołedy polskie i obce w opracowaniu na różne instrumenty muzyczne i chór.

Miłą niespodzianką było zaproszenie kapeli „Wałasi” z Istebnej na ten koncert. W koncercie tym kapela „Wałasi” zaprezentowała oryginalną wiązaną pastorałek i kołęd Beskidu Śląskiego. Nasi artyści zostali przyjęci niezwykle ciepło i z wielkim uznaniem.

KAPELA WAŁASI

Skład Kapeli Wałasi: **Zbigniew Wałach** (kierownik zespołu) - skrzypce, gajdy instrumenty pasterskie, **Piotr Kochut** - skrzypce, **Jan Kaczmarzyk** - altówka, gajdy oraz **Robert Waszut** - kontrabas.

Kapela „Wałasi” powstała w Istebnej w 1985 roku. Jej założycielami byli: Zbigniew Wałach i Józef Kawulok. Zespół gra oryginalną muzykę Beskidu Śląskiego. Dużą część repertuaru zajmuje muzyka „Łuku Karpat”, oraz własne kompozycje.

Mistrzowskie opanowanie instrumentów, niepowtarzalny klimat tej muzyki i Jej autentyczność spowodował, że kapela w sierpniu br. na Festiwalu Ziem Górskich w Zakopanem zdobyła I miejsce w kategorii kapel autentycznych i otrzymała najwyższe wyróżnienie tego festiwalu - „Złote zbyrkadło”.

Oprócz licznych sukcesów w kraju kapela „Wałasi” ma na swoim koncie również liczne sukcesy zagraniczne.

Na szczególną uwagę zasługuje fakt, że członkowie kapeli Pan Zbigniew Wałach i Pan Jan Kaczmarzyk mogą poszczycić się wspaniałymi rezultatami w prowadzeniu działalności dydaktycznej z dziećmi w Istebniańskim Centrum Kulturywowania Tradycji Regionu w Istebnej.

I Międzyszkolny Konkurs Turystyczno-Krajoznawczy - WYNIKI

Dnia 28.11.2001 o godzinie 9.00 w placówce Ogniska Pracy Pozaszkolnej w Koniakowie odbył się I Międzyszkolny Konkurs Turystyczno-Krajoznawczy pt. „Walory przyrodnicze i krajoznawcze Beskidu Śląskiego ze szczególnym uwzględnieniem Trójwsi”. Celem konkursu było promowanie atrakcyjności turystycznej i przyrodniczej Gminy Istebna. W konkursie tym wzięło udział 34 uczniów z następujących szkół: SP 1 Istebna, SP 2 Istebna Zaolzie, SP 1 Koniaków, SP 2 Koniaków Rastoka, SP 2 Jaworzynka Zapasieki, Gimnazjum w Istebnej oddział w Istebnej, Koniakowie i Jaworzynce.

Konkurs składał się z dwóch etapów: Etap I obejmował test pisemny, Etap II był turniejem drużyn.

Laureatami konkursu zostali:

Etap I-test

Szkoła Podstawowa

I miejsce Jan Kajzar- SP 2 Istebna Zaolzie

II miejsce Marcin Juroszek-SP 1 Istebna

III miejsce Barbara Zowada- SP 1 Koniaków

(cd. str. 6)

I Międzyszkolny Konkurs Turystyczno-Krajoznawczy - WYNIKI

(cd. ze str. 5)

Gimnazjum

I miejsce Ewa Haratyk- oddział Koniaków
II miejsce Paweł Kajzar- oddział Istebna
III miejsce Przemysław Wawrzacz- oddział Jaworzynka

Etap II- turniej

Szkoła Podstawowa

I miejsce SP 2 Jaworzynka Zapasieki
II miejsce SP 2 Istebna Zaolzie
III miejsce SP 2 Koniaków Rastoka
III miejsce SP 1 Istebna (zespół 1)
IV miejsce SP 1 Koniaków
V miejsce SP 1 Istebna (zespół 2)

Gimnazjum

I miejsce - oddział Koniaków
II miejsce - oddział Jaworzynka
III miejsce - oddział Istebna

Serdecznie dziękujemy sponsorom konkursu, dzięki którym laureaci mogli być nagrodzeni: Sklep handlowy „U Gazdy”- W. Kukuczka, Sklep handlowy „U Gazdy”- W. M- Stanaszak, Sklep spożywczy „Rzecki”- D. Napieralska, Apteka” Pod Kasztanami”- Poloczek, Parafia Ewangelicko-Augsburska w Istebnej, Piekarnia Koniaków - Z. Kawulok.

Organizatorami konkursu były: mgr Ewa Koźdoń-Waligóra - Gimnazjum Istebna, mgr Joanna Mańka - OPP Koniaków.

Składamy podziękowania nauczycielom i instruktorom za przygotowanie uczniów do konkursu.

Joanna Mańka

SPORT • SPORT • SPORT • SPORT • SPORT • SPORT • SPORT



XVII MIĘDZYNARODOWY BIEG NARCIARSKI „O ISTEBNIAŃSKI BRUCLIK”

Zawody odbędą się w dniu 17 lutego 2002 roku
(niedziela) na trasach COS w Istebnej - Kubalonce
rozpoczęcie o godz. 10.00.

REGULAMIN

KATEGORIE WIEKOWE

Młodzież szkolna - dziewczyny i chłopcy

kl. I - II dystans 500 m planowany start godz. 10.00 - 1993-94
kl. III - IV 1000 m 1991-92
kl. V - VI 2500 m 1989-90

Młodzież gimnazjalna - 3000 m

Kobiety

od 17 do 19 lat dystans 5 km planowany start godz. 12.00 - 1983-85
od 20 do 35 lat 5 km 1968-82
powyżej - 35 lat 5 km 1967 i starsze

Mężczyźni

od 17 do 19 lat dystans 15 km planowany start godz. 12.00 - 1983-85
od 20 do 29 lat 15 km 1973-82
od 30 do 39 lat 15 km 1963-72
od 40 do 49 lat 7,5 km 1953-52
od 50 do 59 lat 7,5 km 1943-52
powyżej - 60 lat 5 km 1942 i starsi

NAGRODY

Zdobywcy pierwszych trzech miejsc w każdej kategorii otrzymują nagrody rzeczowe oraz dyplomy. Wszyscy zawodnicy otrzymują posiłek, gorący napój, plaketkę oraz dyplom uczestnictwa.

Nagroda główna „Istebniański bruclik” zostanie wręczona dodatkowo zwycięzcy biegu głównego mężczyzn na 15 km.

ZGŁOSZENIA

Zgłoszenia przyjmuje biuro organizacyjne w dniu zawodów 1 godz. przed startem.
Informacji udziela Gminny Ośrodek Kultury tel. 855-65-00, 855-60-87, 855-62-08.

Zawody zostaną przeprowadzone zgodnie z regulaminem PZN. W biegu obowiązuje styl klasyczny.

Bieg rozpocznie się ze wspólnego startu dla poszczególnych grup.

Obowiązuje wpisowe 10 zł lub 100 koron od dorosłych - dzieci bezpłatnie - opłata zawiera ubezpieczenie od nieszczęśliwych wypadków.

Parking zawodów - Kubalonka pod trasami COS.

W imprezie mogą startować zawodnicy czynni, zrzeszeni w klubach, towarzystwach, zarówno w kraju jak i za granicą, a także osoby indywidualne traktujące udział w biegu jako zabawę.

Sprawy nie ujęte w regulaminie oraz jego interpretacja należeć będą do Komitetu Organizacyjnego.

W ramach organizowanych zawodów zostanie rozegrany „Bieg Górników” w dwóch kategoriach wiekowych od 20-40 lat i powyżej 40 lat, nagrody ufundowane przez Związek Zawodowy Górników w Polsce „ROW” Rybnik.

Komitet Organizacyjny zaprasza wszystkich miłośników czynnego wypoczynku oraz kibiców do wzięcia udziału w zawodach. Na uczestników czeka wiele atrakcji.

Komitet Organizacyjny

KĄCIK SZACHOWY

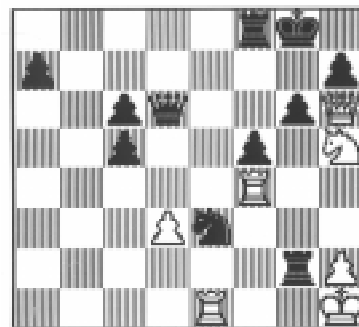


Diagram obok przedstawia pozycję z Drużynowych Mistrzostw Polski Seniorów, I Liga Głogów 2001. (Podajemy za Panoramą Szachową nr 12/2001). Białe grożą matem na g7 ale ruch mają czarne. Prosimy wskazać wygrywające posunięcie czarnych, po którym białe zmuszone były poddać partię.

Rozwiązaniem zadania z poprzedniego Kącika jest 1. W:g7 +! Czarne poddały ze względu na groźby matowe po 1...K:g7 2. Hg4+Kh8 (lub 2...Kh6 3. Hh4+) 3. Hf5.

EJa

WOJEWÓDZKI OŚRODEK CHOROBY PŁUC DZIECI I MŁODZIEŻY W ISTEBNIEJ ZAPRASZA NA „TURNUSY REHABILITACYJNE DO ISTEBNIEJ”

Jako Ośrodek organizujący turnusy rehabilitacyjne dla osób niepełnosprawnych pragniemy przedstawić naszą ofertę oraz zaprosić Państwa do współpracy.

Ośrodek powstał w 1937 r. jako sanatorium przeciwgruźlicze dla dzieci i młodzieży, którą to rolę pełnił przez następne trzydzieściolecie. W latach sześćdziesiątych, stopniowo zaczął się zmieniać profil leczenia, zmniejszono ilość oddziałów dla dzieci z gruźlicą na rzecz pacjentów z przewlekłymi schorzeniami układu oddechowego. Obecnie leczymy przede wszystkim pacjentów z: gruźlicą, astmą oskrzelową oraz wszelkimi chorobami o charakterze pulmonologicznym. Nasze osiągnięcia w dziedzinie pulmonologii znalazły duże uznanie w środowisku lekarskim całej Polski o czym zaświadczyć mogą doroczne imprezy naukowe organizowane na terenie naszego szpitala. „Beskidzkie Dni Pneumonologii Dziecięcej” oraz liczne sympozja - to nasz wkład w rozwój nauki i popularyzację zagadnień pulmonologicznych wśród lekarzy.

Ośrodek jest umiejscowiony w **Beskidzkie Śląskim** na wysokości 751 m n. p. m., na południowym stoku Kubalonki, pomiędzy Stożkiem a Baranią Górą. Szpital mieści się na dużym terenie rekreacyjno-spacerowym w otoczeniu pięknych lasów świerkowobukowych. Specyficzny mikroklimat, powodowany przez umiejscowienie Ośrodka **w samym sercu gór** - wspomaga leczenie, a także gwarantuje podczas spacerów zażywanie naturalnych inhalacji. Oferujemy turnusy rehabilitacyjne (specyficzne - rehabilitacja układu oddechowego, ogólnousprawniające z programem rekreacyjnym) przede wszystkim dla pacjentów ze **schorzeniami układu oddechowego**, ale także: - z mózgowym porażeniem dziecięcym; z dysfunkcją narządu ruchu

Wpis do rejestru nr A-301/2000, Nr B-383/2000

Zapewniamy pełną opiekę medyczną!!!

METODY REHABILITACJI LECZNICZEJ

Dział Rehabilitacji Leczniczej dysponuje zarówno znakomitymi specjalistami jak i wysokiej jakości zapleczem sprzętowym.

1. **Inhalatorium** wyposażone w nowoczesne aparaty pneumatyczne i ultradźwiękowe zapewnia inhalacje lekowe (według wskazań lekarza) i inhalacje solankowe.

2. **Drenaż oskrzeli**, którego zadaniem jest usunięcie zalegającej w oskrzelach wydzieliny poprzez: pozycje drenażowe, naukę efektywnego kaszlu, oklepywanie, wibrację ściany klatki piersiowej, wydech wspomagany, masaż wibracyjny.

3. **Kinezyterapia oddechowa** - celem jest korekcja zaburzonego mechanizmu oddychania, zwiększenie lub zachowanie istniejących możliwości wentylacyjnych.

4. **Ćwiczenia ogólnie usprawniające**, których celem jest poprawa ogólnej sprawności, a także wydolności pacjenta.

Ćwiczenia te zawierają również elementy ćwiczeń korekcyjnych w celu usunięcia następstw choroby nie tylko w obrębie klatki piersiowej, lecz również w postawie ciała pacjenta.

5. Zajęcia sportowo-rekreacyjne

- gry zespołowe: siatkówka, koszykówka, tenis stołowy, kometka, ringo, ścieżka zdrowia, usytuowana w atrakcyjnym terenie leśnym, siłownia.

Do dyspozycji także: sala gimnastyczna o wymiarach 10 m x 18 m, wys. 5 m (lustra, drabinki, materace, skrzynie, odskocznia, możliwość gry w koszykówkę, siatkówkę oraz inne gry zespołowe); 2 boiska na terenie Ośrodka.

INNE SPECJALISTYCZNE ŚWIADCZENIA MEDYCZNE

1. **Pracownia fizjopatologii oddychania**, która jest wyposażona w aparaturę umożliwiającą wykonywanie: badań spirometrycznych, analizy krzywych przepływ - objętość, oporów dróg oddechowych, podatności płuc, badanie prowokacji nieswoistej, wykonywanie pomiarów hinomanometrycznych.

2. **Pracownia alergologiczna** przeprowadzana (za zaleceniem lekarza) skórne testy alergiczne: wziewne i pokarmowe

3. **Badania laboratoryjne**

4. **Badania radiologiczne (RTG)**

5. **Badania elektrokardiograficzne (EKG)**

6. **Badania audiometryczne słuchu**

6. **Badania ultrasonograficzne (USG)**

EDUKACJA

Na terenie Ośrodka znajduje się szkoła podstawowa, gimnazjum, a także liceum ogólnokształcące, dzięki czemu pacjenci mogą kontynuować naukę.

BAZA LOKALOWA

- 14 pokoi 4-osobowych z toaletami i łazienkami - zarówno pokoje jak i sanitariaty w pełni są dostosowane do potrzeb **osób niepełnosprawnych** - na wózkach inwalidzkich

- 8 pokoi 3-osobowych z toaletami i łazienkami (bez barier architektonicznych)

- sale audiowizualne wyposażone w sprzęt RTV

- jadłodajnie

Dzięki zlikwidowaniu barier architektonicznych (windy, zlikwidowanie progów, drzwi wahadłowe) Ośrodek jest przyjazny osobom niepełnosprawnym. Dysponujemy także samochodem przystosowanym do przewozu osób na wózkach inwalidzkich,

WYŻYWIENIE:

- 3 posiłki dziennie - przygotowane zgodnie z normami żywienia; możliwość stosowania diet eliminacyjnych, a także diet odchudzających.

Dzięki zatrudnionym w naszym Ośrodku dwóm dietetykom pacjenci mają możliwość dostosowania diet do własnych potrzeb.

NA TERENIE OŚRODKA FUNKCJONUJĄ:

- kawiarnia, kiosk RUCHU, hotel dla odwiedzających, stołówka (możliwość wykupienia posiłków dla odwiedzających), parking.

W cenie opiekunowi oferujemy: nocleg, pełne wyżywienie, a także 3 inhalacje solankowe tygodniowo.

Maksymalna ilość pacjentów: 80 osób/na turnus

Dojazd od stacji PKP tylko PKS-em (około 10 km). Istnieje możliwość uzgodnienia z nami godziny przyjazdu i przewozu naszym samochodem dostosowanym do przewozu osób niepełnosprawnych (cena 5,00 zł/osoba).

Zapraszamy serdecznie do skorzystania z naszej oferty, atrakcyjnej zarówno ze względów medycznych, finansowych jak i klimatycznych.

Szczegółowe informacje:

Główna Księgowa - p. Gabriela Bąk tel. (033) 855-12-55

Lekarz Naczelny - lek. med. Mariusz Tukaj tel. (033) 855-24-21 wew. 373

Statystyka Medyczna - Terminy tel.: (03) 855-24-21 wew. 308

Dział Marketingu - p. Agnieszka Bąk tel./fax: (033) 855-75-50

*Zapraszamy
specj. d/s marketingu Agnieszka Bąk
dyr. lek. med. Ryszard Wykręt*

STATYSTYKA ZA 2001 ROK**STAN LUDNOŚCI NA DZIEŃ 31. 12. 2001 ROK:**

Pobyt stały:	Pobyt czasowy
Istebna 4798	Istebna 136
Jaworzynka 2996	Jaworzynka 36
Koniaków 3561	Koniaków 36
Ogółem 11. 355	Ogółem 208

URODZENIA 141**MAŁŻEŃSTWA 79****ZGONY 103****PASZPORTY** - Przyjęto 658 wniosków o wydanie paszportu**DOWODY OSOBISTE** - Wydano dowodów osobistych 465 w tym tymczasowych dowodów osobistych 2**REJESTRACJA** - Rejestracja przedpoborowych odbyła się w dniach 22 i 23 października 2001 roku i zgłosiło się 102 przedpoborowych rocznika 1983.**POBÓR** - Pobór odbył się w dniach 24, 25, 28, 29, 30 maja 2001 roku i stawiło się 124 poborowych rocznika 1982 oraz 15 poborowych roczników starszych.**JUBILEUSZE** - W roku 2001 50-cio lecie ślubu obchodziło 13 par, zaś na naszym terenie jest 24 osób powyżej 90 lat.**ZASADY ZAMIESZCZANIA REKLAM
w gazecie „Nasza Trójwieś”**

1. Zamówienia na zamieszczanie reklam przyjmuje Urząd Gminy w Istebnej pok. 212 w godzinach pracy urzędu (tel. 855 65 00 wew. 35)
2. Cennik za 1 cm² - przy reklamie miesięcznej - 1 zł (netto)
3. Cennik za 1 cm² - przy reklamie rocznej - 0,75 zł (netto) - 25% zniżki
4. Odpłatność za zamieszczenie reklamy w danym miesiącu należy uiścić do 25-go dnia poprzedniego miesiąca.
5. Odpłatność za zamieszczenie reklamy rocznej należy uiścić w całości lub w dwóch półrocznych wpłatach do 25-go dnia poprzedniego miesiąca.
6. Standardowe wymiary reklam i cennik przedstawia poniższa tabela:

WYMIARY REKLAM	CENA REKLAMY JEDNORAZOWEJ	CENA REKLAMY CAŁOROCZNEJ
2 cm x 9 cm	18,00 + vat	162,00 + vat
3 cm x 9cm	27,00 + vat	243,00 + vat
4 cm x 9 cm	36,00 + vat	324,00 + vat
5 cm x 9 cm	45,00 + vat	405,00 + vat
6 cm x 9 cm	54,00 +vat	486,00 + vat
7 cm x 9 cm	63,00 + vat	567,00 + vat

NOWY SKLEP PRZEMYSŁOWY

Istebna 92 (Kępki) - Dawny „U Szczepana” - 100 m od U. G.

Oferuje: * ART. ELEKTRYCZNE (przewody, osprzęt)
* METALOWE (zamki, śruby) * PIANKI, SILIKONY

**SKLEP MEBLOWY
MEBLIK**Wisła, ul. 1 Maja 43 (obok Lodziarni „MAGDZIA”
tel. 033 - 855 18 60**Oferuje:**

- MEBŁOŚCIANKI I MEBLE SYSTEMOWE
- KUCHNIE SYSTEMOWE
- SYPIALNIE
- MEBLE TAPICEROWANE
- MATERACE, KARNISZE I INNE

RATY! DOWÓZ GRATIS! ZAPRASZAMY!**AUTORYZOWANY PRZEDSTAWICIEL „STIHL”**WISŁA, ul. 1 Maja 43 (obok Lodziarni MAGDZIA)
tel. 033/ 855 18 60**oferuje:**

- PILARKI, MYJKI, KOSY SPALINOWE,
KOSIARKI, ODŚNIEŻARKI
- SZEROKI WYBÓR AKCESORIÍ
- NAPRAWY GWARANCYJNE, POGWARANCYJNE

RATY! ZAPRASZAMY!**UBEZPIECZENIA WSZELKIE***(komunikacyjne, majątkowe, życiowo-emerytalne...)***BIURO ISTEbNA CENTRUM**

(obok przystanku do Jaworzynki)

OBSŁUGA U KLIENTA**PO KONTAKCIE TELEFONICZNYM****Agencja Ryszard Chwist**

Jaworzynka 274 (Zapasiaki)

tel./fax (033) 855 63 10; tel. kom. 0601 453 046

**UBEZPIECZENIA WARTA, POLONIA**

- KOMUNIKACYJNE, MAJĄTKOWE,
KOSZTY LECZENIA ZAGRANICZNEGO
- ZIELONA KARTA
- II FILAR PZU „ZŁOTA JESIEŃ”,
III FILAR PZU „POGODNA JESIEŃ”

KUPNO-SPRZEDAŻDziałki, domki, stare chaty
Pośrednictwo - UNIWERSAL

* biuro Koniaków-Matyska

codziennie oprócz niedziel 13.00-19.00,

* Urząd Gminy pok. 117: wtorki 8.30-11.00

DORADZTWO I USŁUGI**SA BEZPŁATNE**

Pośrednictwo Ubezpieczeniowe:

Małgorzata Michatek

Koniaków 733; tel. 855 71 81

**BIURO ROZLICZEŃ PODATKOWYCH
BUCHALTER**

Filia Istebna-Andziołówka 844; tel. 855-76-24

 książki rachunkowe (pełna księgowość) książki przychodów i rozchodów ryczałt, ewidencje VAT, ewidencje ZUS

„Nasza Trójwieś” - wydaje URZĄD GMINY w Istebnej Adres: 43-470 ISTEbNA 1000, tel.85-56-087 - woj. śląskie
Adres strony internetowej Gminy Istebna: www.istebna.pl, adres poczty elektronicznej Urzędu Gminy: urzad.gminy@istebna.pl

Redaguje Zespół w składzie: Krystyna Rucka, Janusz Waszut, Elżbieta Legierska-Niewiadomska

Skład komputer. i druk: INTERFON, Cieszyn, ul. Olszaka 5, tel.(0-33) 85-10-543, fax (0-33) 85-11-643

Za treść ogłoszeń redakcja nie odpowiada